

Esimerkkejä toteutetuista valuma- aluetoimenpiteistä

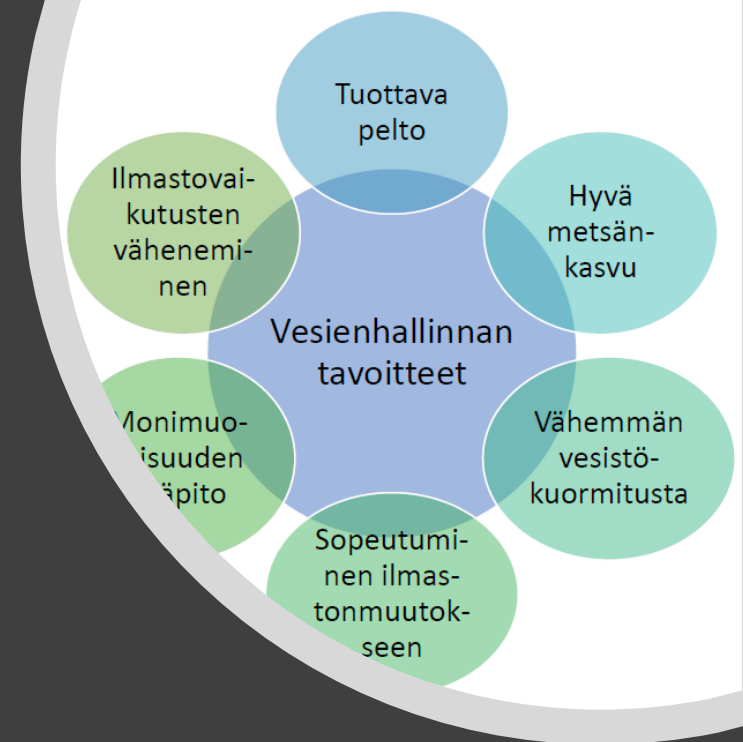
Pelto, metsä ja vesi
yhteisiä ratkaisuja vesiensuojelun
haasteisiin

Kauppilanmäki 9.4.2026

Teija Rantala
TKI-asiantuntija
Savonia-ammattikorkeakoulu

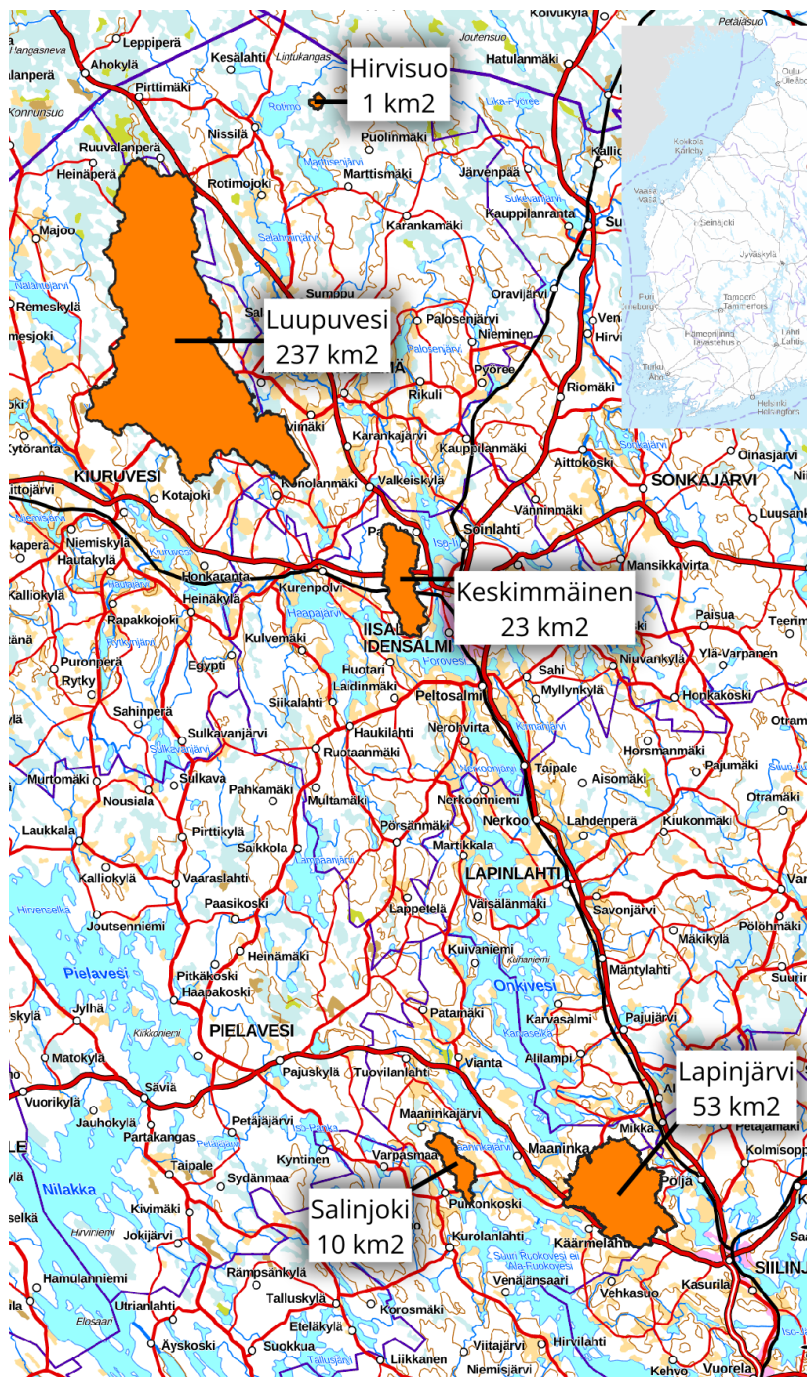


Hankkeen toteutukseen on saatu tukea EU:n Maaseuturahoituksesta



Monitavoitteisuus





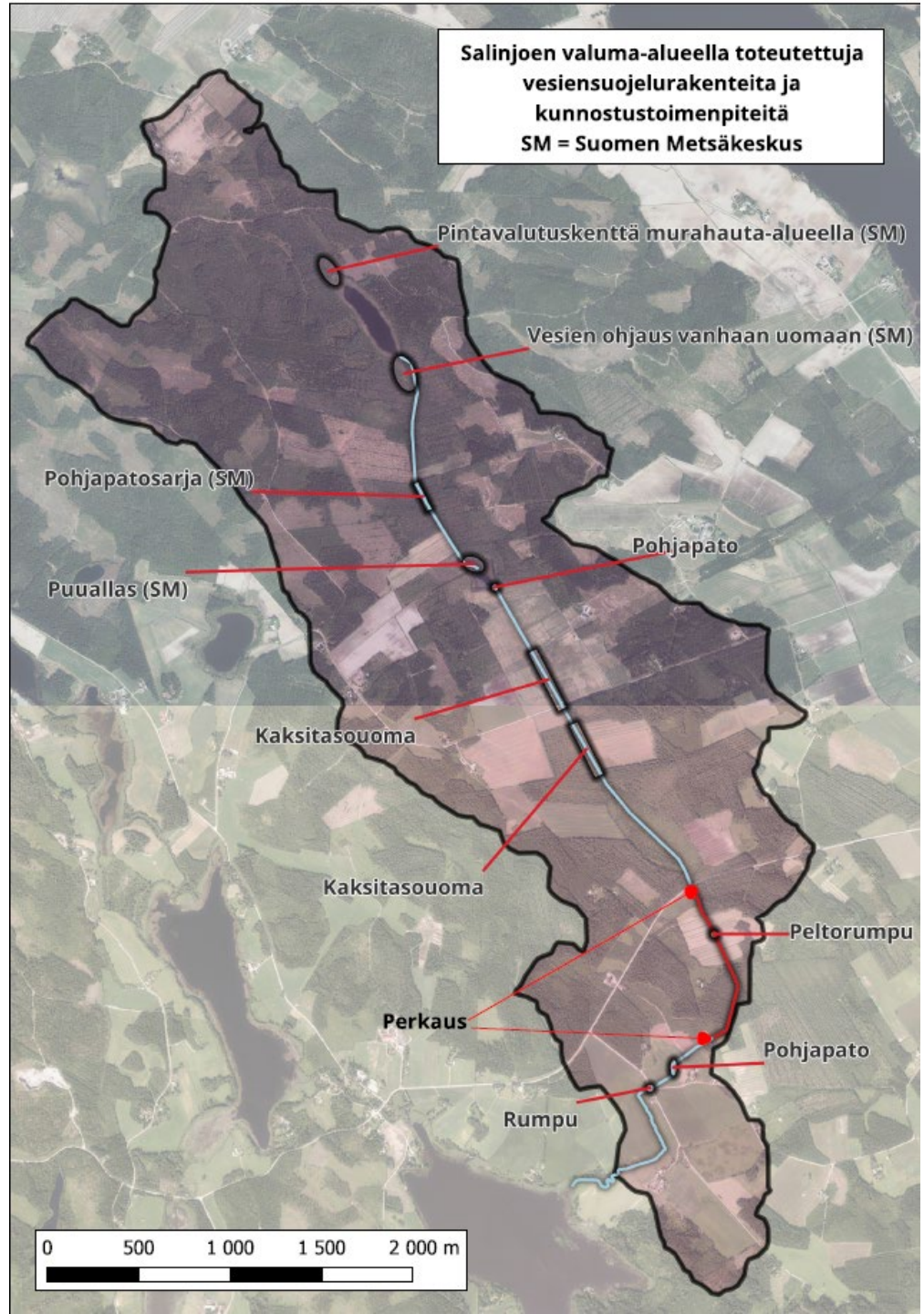


Esimerkki 1

Valuma-alueen pääuoman kunnostus



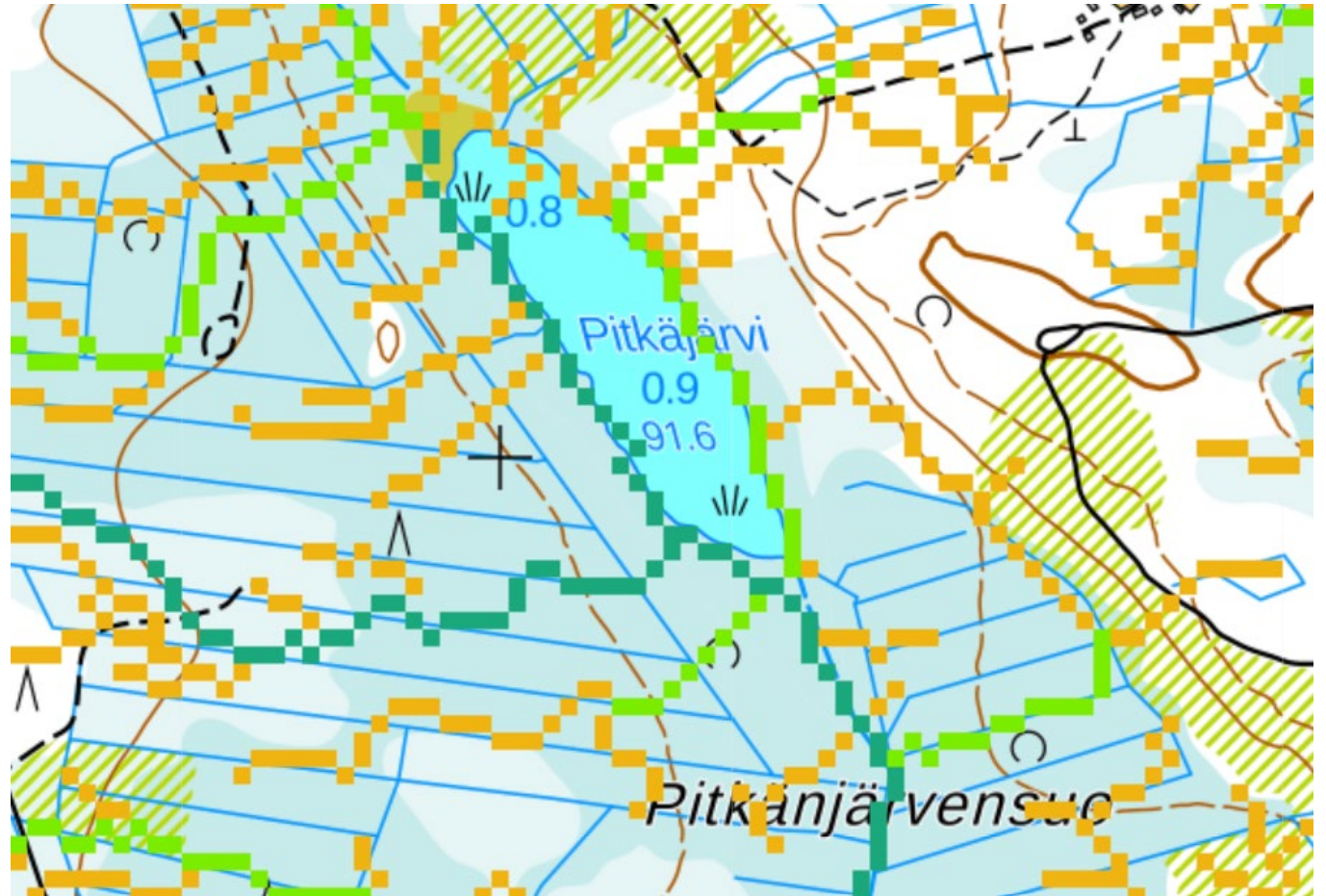
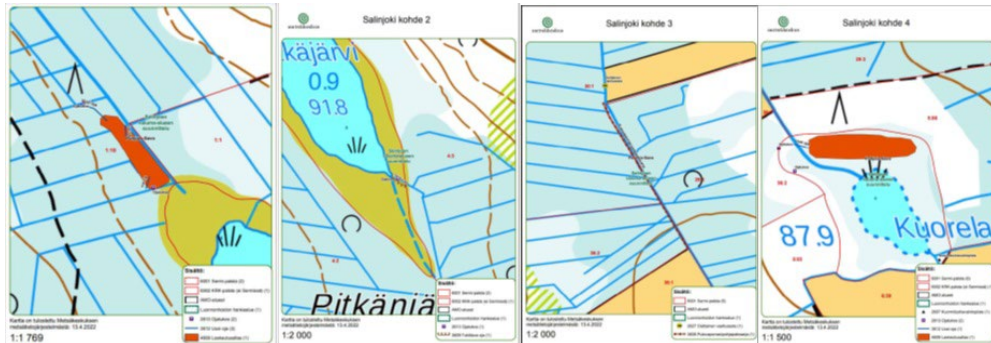
Salinjoen valuma-alueella toteutettuja
vesiensuojelurakenteita ja
kunnostustoimenpiteitä
SM = Suomen Metsäkeskus



Virtausverkko: Luonnontilaisten virtausten mallinnus

Karttatasot

- Virtausverkko_16m (yleistetty_kuvaa luonnontilaisia virtauksia)
- SYKE_Suojellut alueet
- SYKE_Pohjavesialueet
- Museovirasto. https://geoserver.museovirasto.fi/geoserver/rajapinta_suojellut/wms
- Metsälain elinympäristö



An aerial photograph of a forest. A dirt path winds through the trees. In the center of the path, a group of about six people are standing. They are wearing colorful jackets, including red, green, and blue. The forest is dense with green trees, and the ground is covered in brown and green foliage. The lighting suggests it's daytime.

Murahaudasta pintavalutuskentäksi

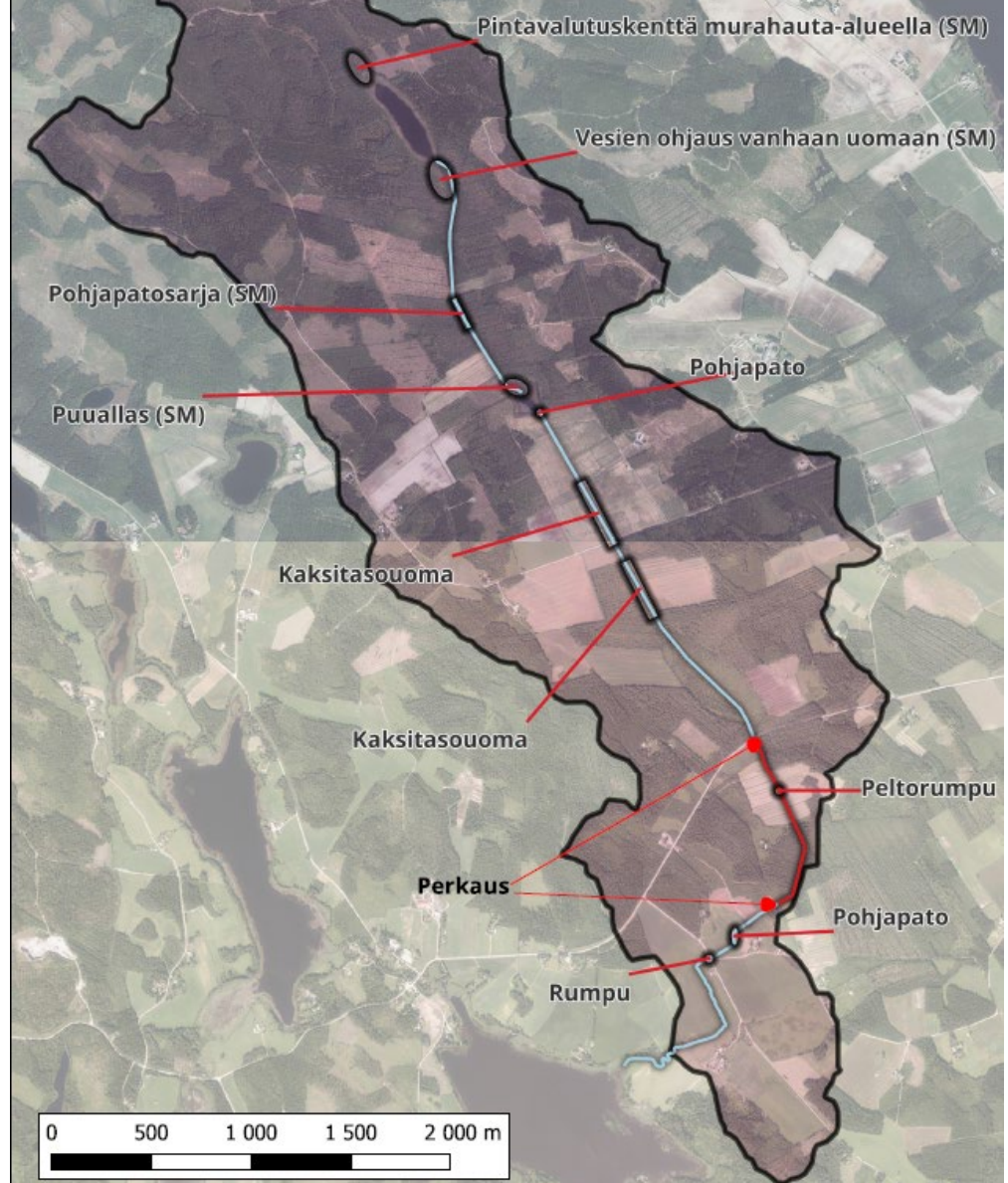
Ilmakuva (1949)

Ilmakuva (2023)



Veden ohjaaminen takaisin luonnonmukaiseen uomaan

Salinjoen valuma-alueella toteutettuja
vesiensuojelurakenteita ja
kunnostustoimenpiteitä
SM = Suomen Metsäkeskus



Pohjapato- sarja



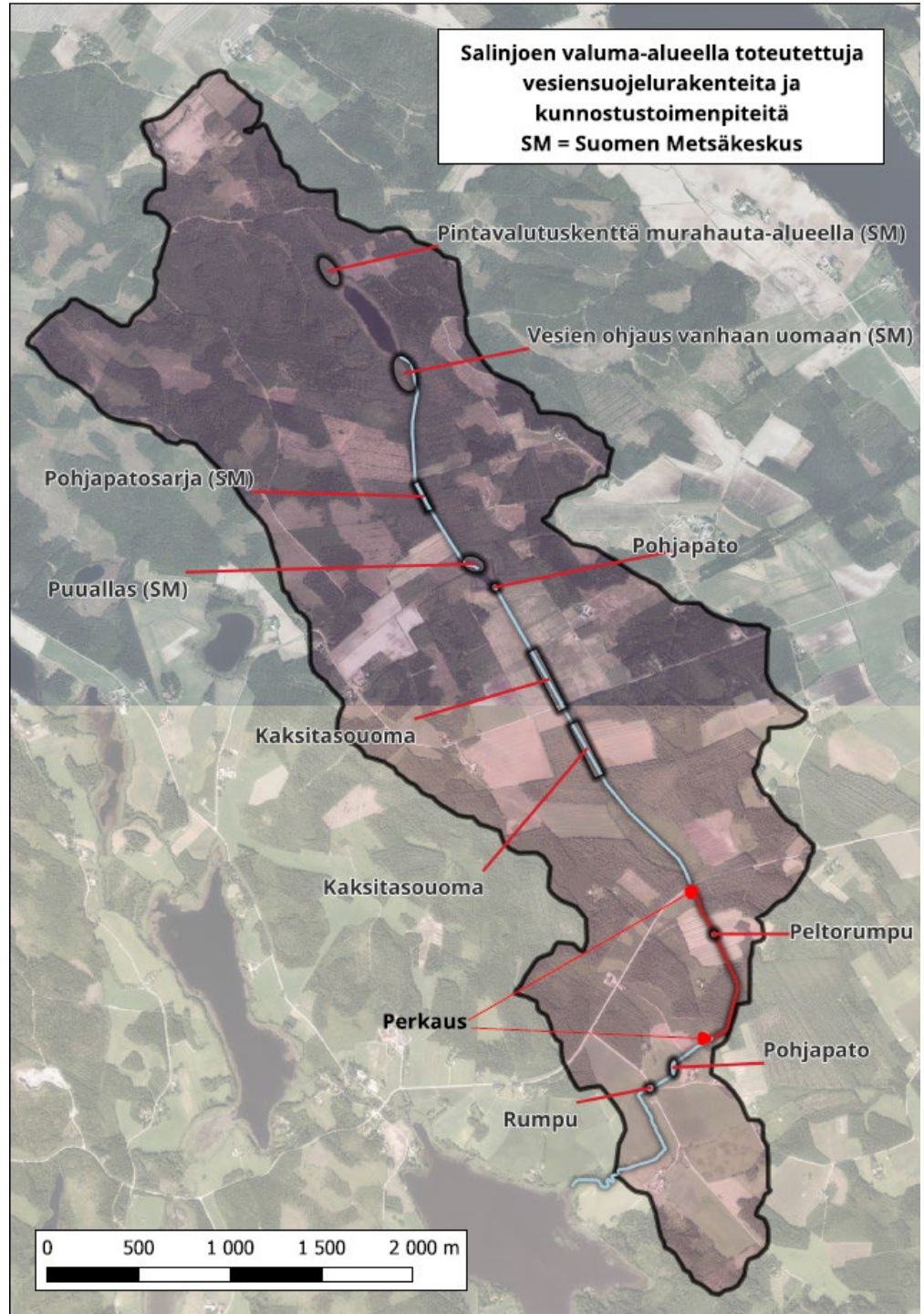


Laskeutusaltaiden tehostaminen
puumateriaalilla



Pohjapato eri vuodenaikoihin

Salinjoen valuma-alueella toteutettuja
vesiensuojelurakenteita ja
kunnostustoimenpiteitä
SM = Suomen Metsäkeskus



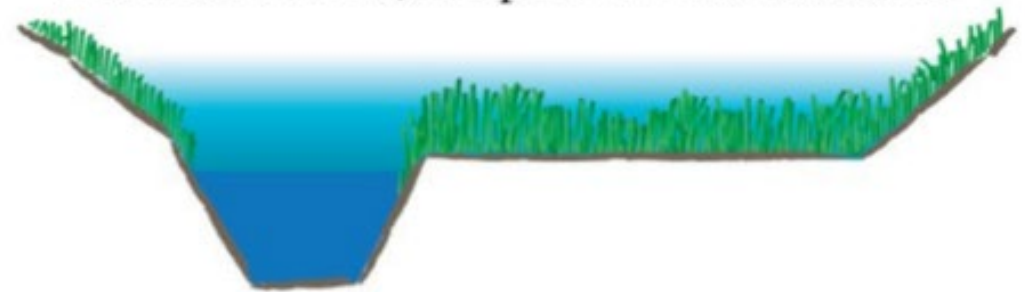
**Kaksitasouoma:
Tulvatasanne ja
syvän veden alue.**



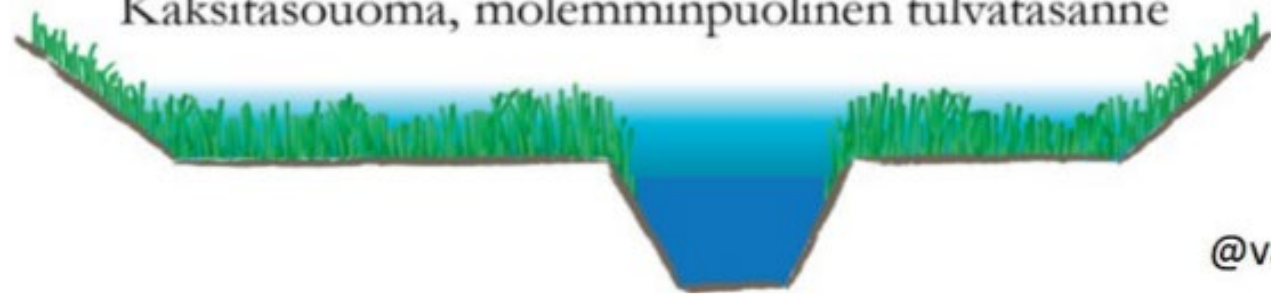
Perinteinen perattu uoma



Kaksitasouoma, toispuolinen tulvatasanne



Kaksitasouoma, molemminpuolinen tulvatasanne







Esimerkki 2

Vesienpalautus kuivuneelle suolle (joutomaalle)

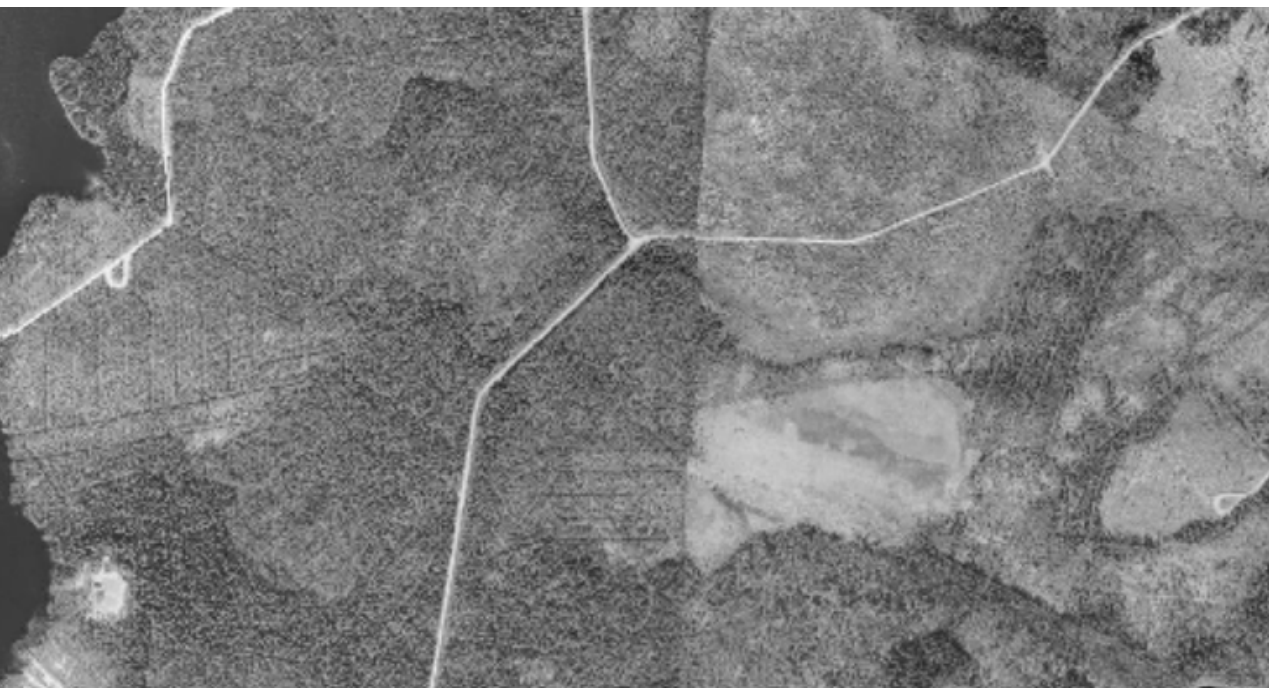




2000



1963



2024

Virtausnopeudet



Karttatasot

- Pintavesien virtausmalli
- Uoma-analyysi
 - Aineiston kattavuus
 - Kolmannen jakovaiheen valuma-alueet
 - Uomaverkosto, ominaisuudet
- Vesiuomien maa_aineksen huuhtoutumisriski

Selite

Uoma-analyysi

Kolmannen jakovaiheen valuma-alueet

Uomaverkosto, ominaisuudet

Virtausnopeus, cm/s

- Alle 30 cm/sek
- 30 - 50 cm/s (Ht, Hs, Hk, maatunut turve)
- 50 - 80 cm/s (maatunut turve, Sr)
- yli 80 cm/sek

Vesien palauttaminen



Karttatasot

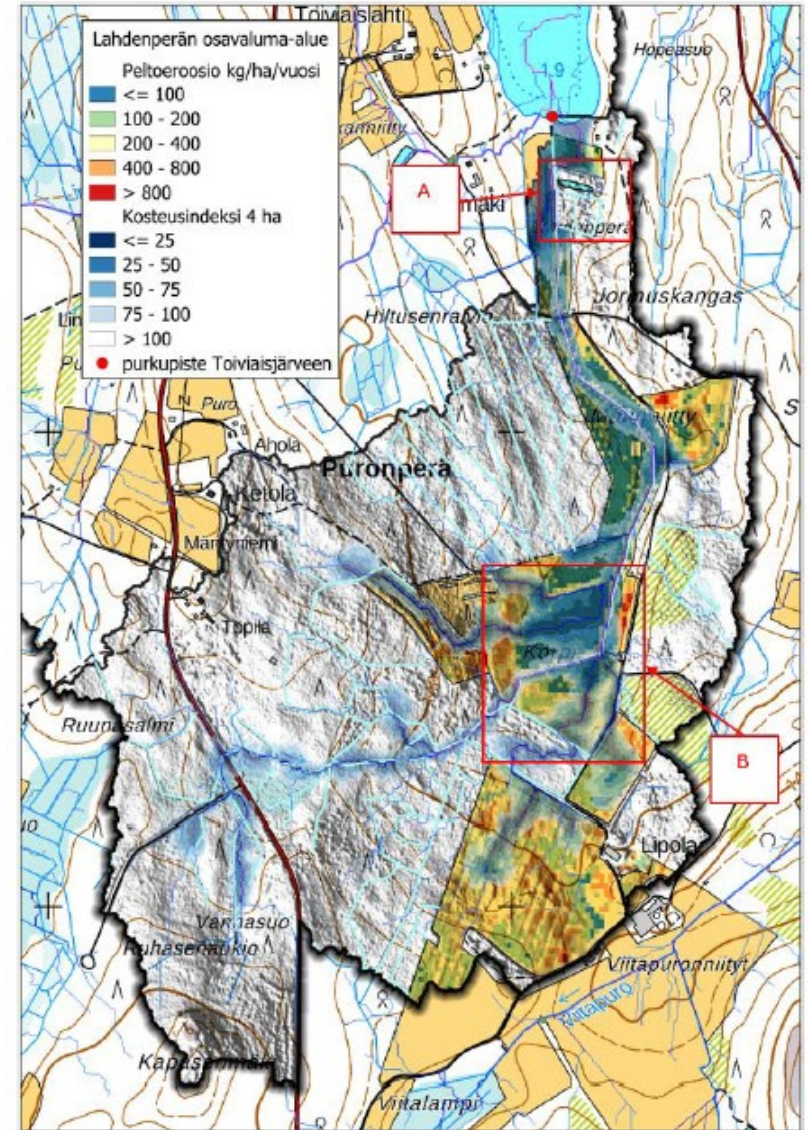
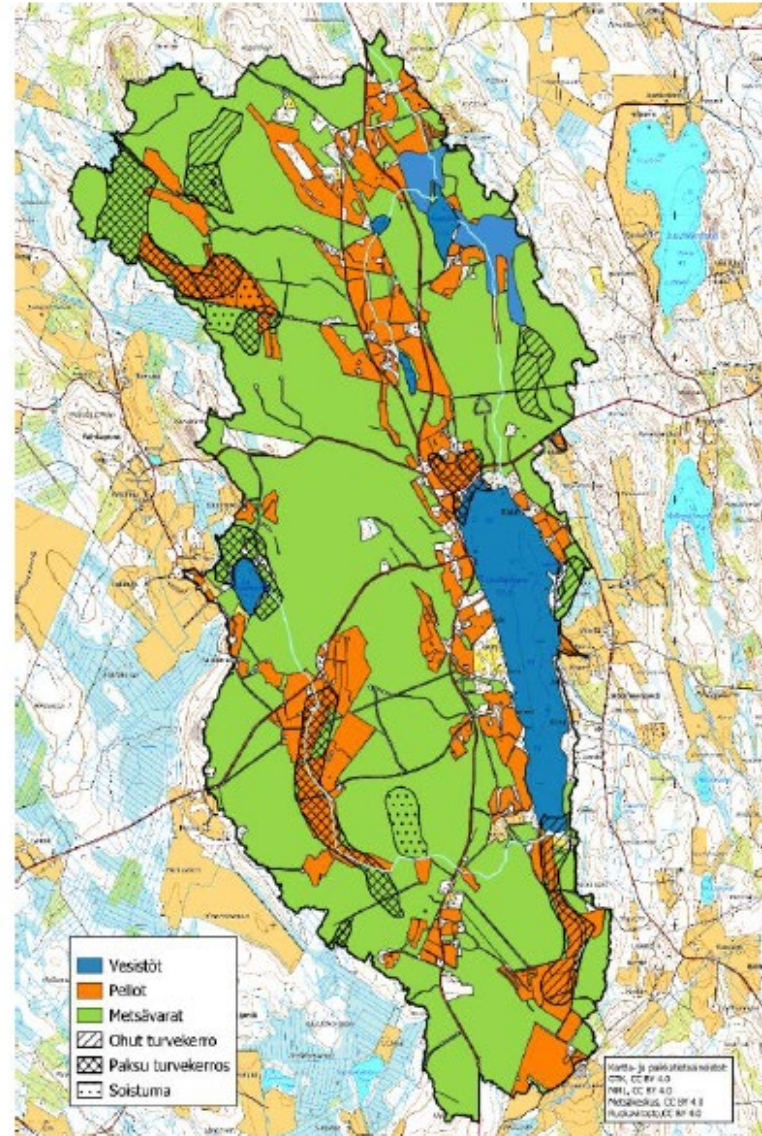
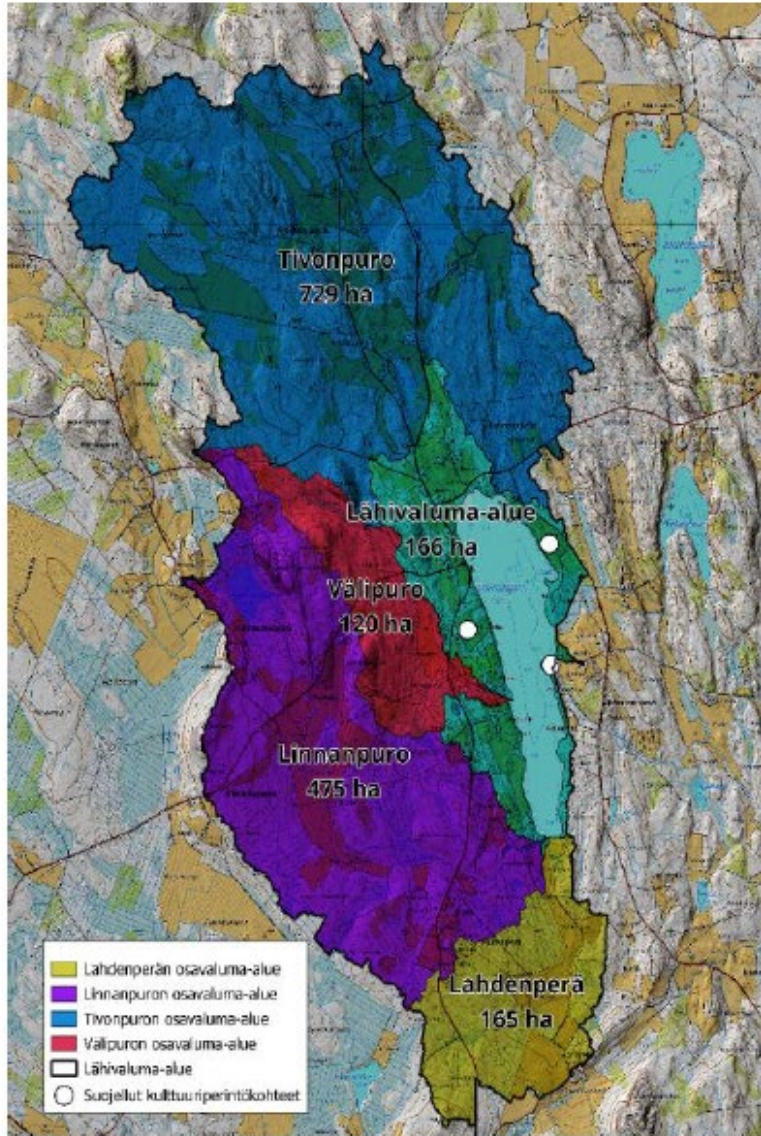
- Maanpintamalli
- Vedenpalauttamiseen soveltuvat kuivuneet suojelesuot ja valuma-alueet
- Vedenpalauttamiseen mahdollisesti soveltuvat kohteet kitu- joutomaalla
- CHM_Latvusmalli
- Vanhemmat_Suometsän kunnostushankkeet joista paikkatieto (EI KATTAVA_SMK)

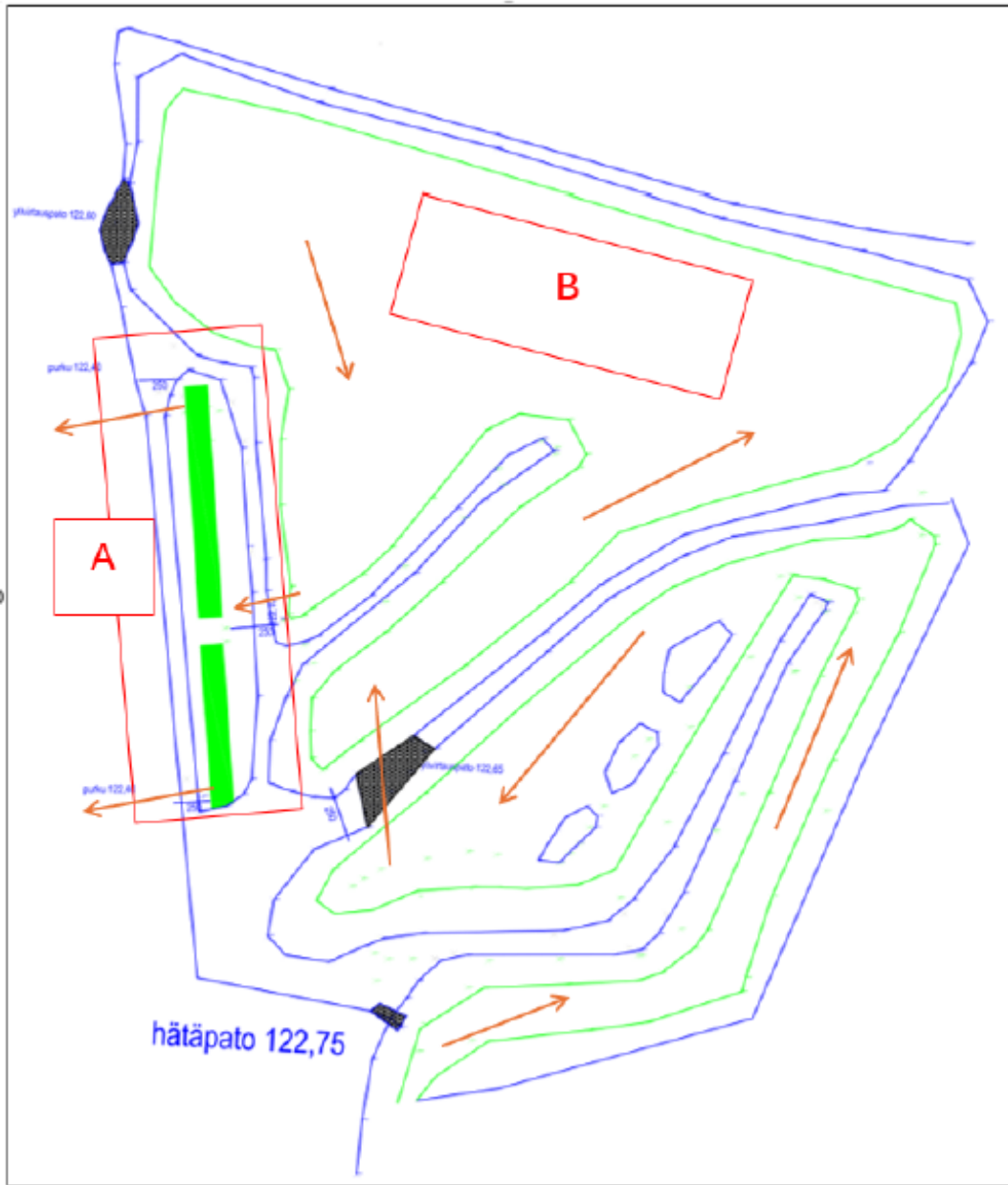


Esimerkki 3

Kosteikon toteutus ja maatalouden toimenpiteet





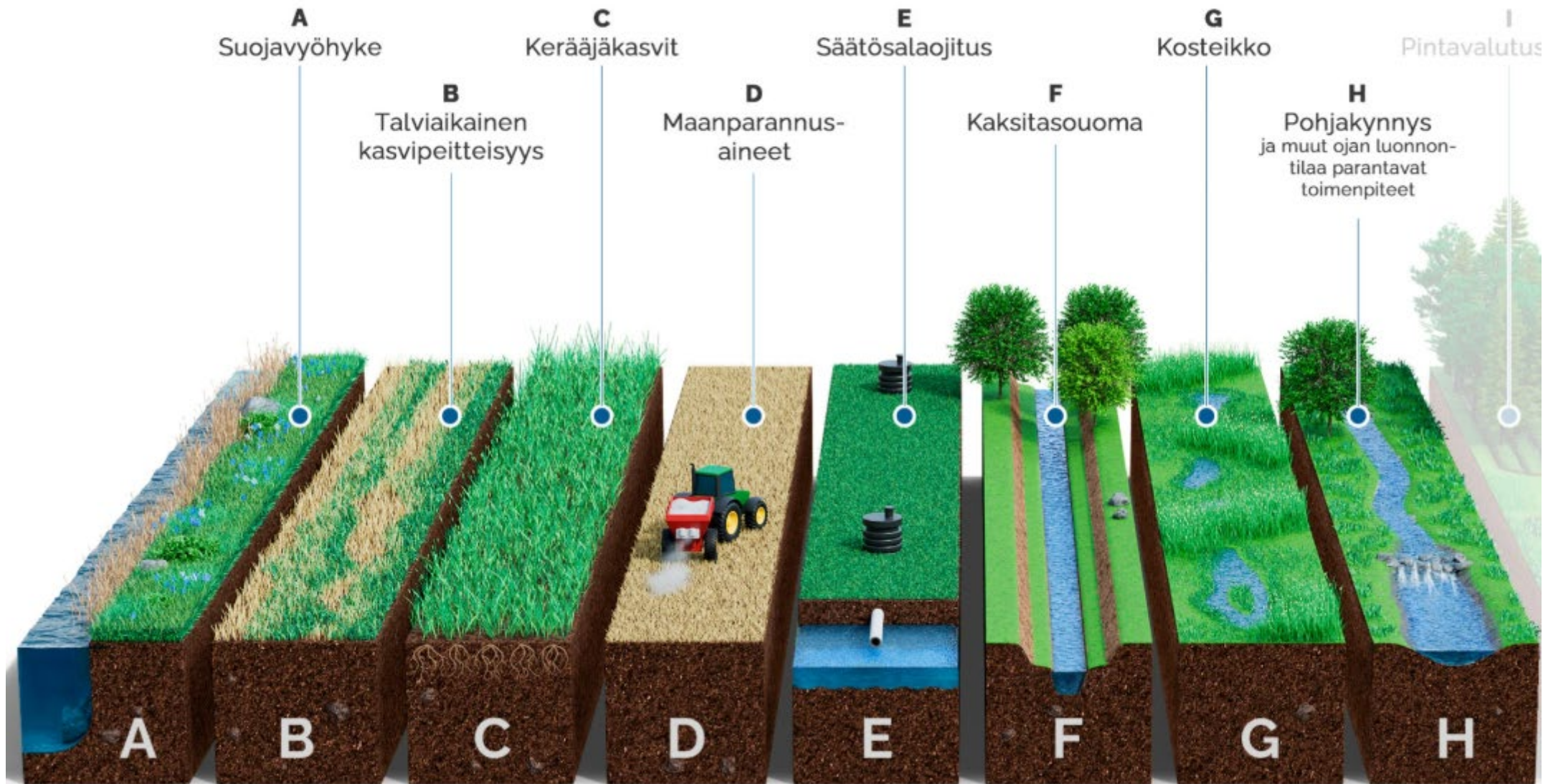


Kuva 17. Ilmakuvia kosteikon ylivirtauspadoista ja puupuhdistamosta.

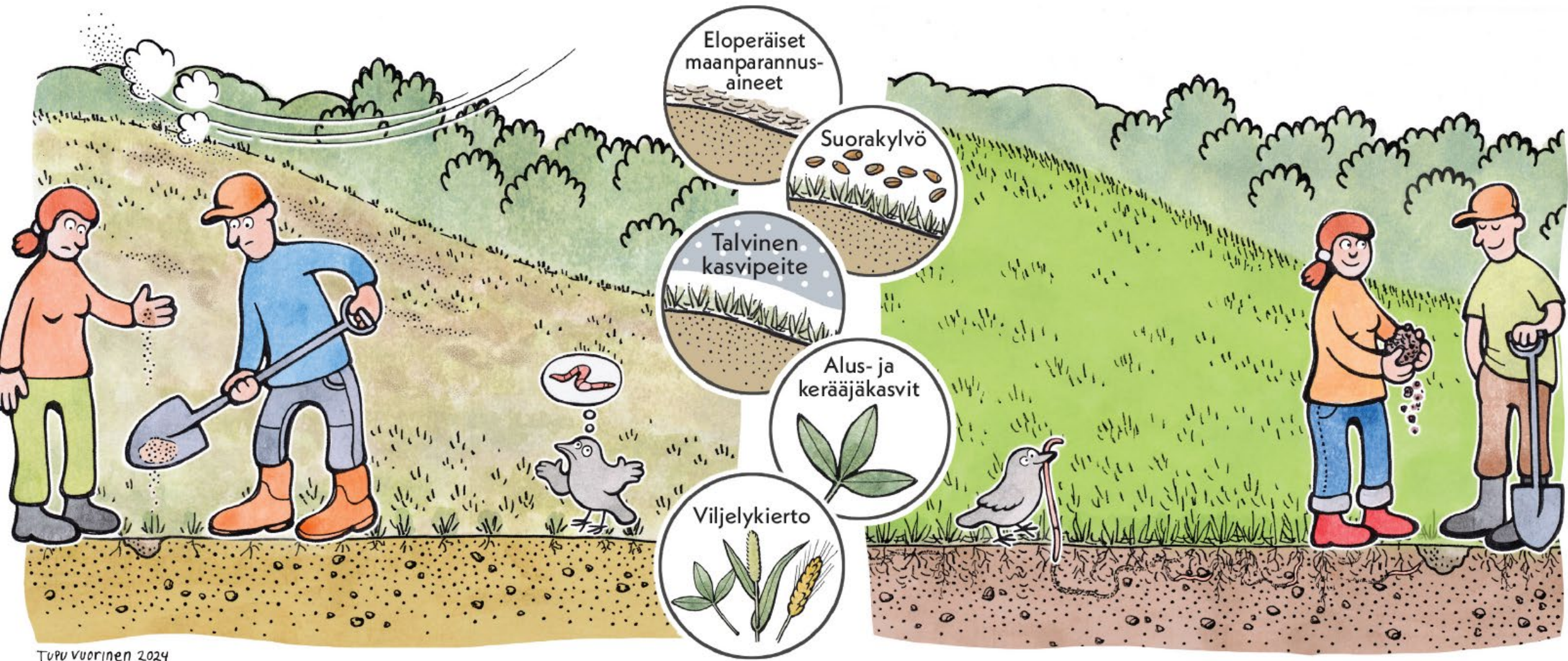




Maatalouden toimenpiteitä



Kuva: [Valuma-alue suunnittelun tuki-instrumentit | Vesi.fi](https://vesi.fi)



Lähtökohta nro 1: Maaperän kasvukunto

- +
 -
-

Rahoituksesta ja lisätietoa



Metka: Luonnonhoidon tuki

- Tarkoitettu metsien elinympäristöjen hoitoon ja parantamiseen.
- Tukea voidaan myöntää yksityisille metsänomistajille (myös yhteishankkeisiin):
 - monimuotoisuuden kannalta tärkeiden elinympäristöjen hoito- ja kunnostustöihin
 - metsä- ja suoelinympäristöjen ennallistamiseen
 - aikaisemmin toteutetuista metsäojituksista aiheutuneiden vesistöhaittojen estämiseen tai korjaamiseen, jos toimenpiteellä on tavanomaista laajempi merkitys vesien ja vesiluonnon hoidon kannalta eikä kustannuksia voida osoittaa tietylle aiheuttajalle.
- 100 % rahoitus kohtuullisiin suunnittelijan ja urakoitsijan sekä tarvike- ja lupakustannuksiin. Avl täytyy maksaa, mutta tulee palautuksena myöhemmin. Mahdollisesta alueen puunmyynnistä saadut tulot vähennetään tuesta.
- Haku joko Metsäkeskuksen kautta hankehakuna tai maanomistajan omana hankehakuna.
- Tuen saamisen edellytyksiä ovat muun muassa:
 - Maanomistaja sitoutuu tuen saadessaan tekemään sovitut luonnonhoitotyöt ja huolehtimaan tukikohteen hoidosta ja kunnossapidosta seuraavat 10 vuotta tuen maksamisen jälkeen.
 - Tuettavaan työhön tai toimenpiteeseen ei ole myönnetty muuta etuutta julkisista varoista.
 - Kohteella ei ole luonnonsuojelulainsäädännön nojalla valtion varoista rahoitettu toimia hakemusta edeltävien viimeisten viiden vuoden aikana.
- Lisätietoja: www.metsakesku.fi/fi/metsatalouden-tuet/metka-tuet

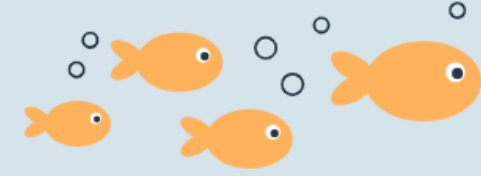




Metka: Suometsänhoidon tuki

- Tarkoitettu metsien elinympäristöjen hoitoon ja parantamiseen.
- Tukea voidaan myöntää yksityisille metsänomistajille (myös yhteishankkeisiin):
 - monimuotoisuuden kannalta tärkeiden elinympäristöjen hoito- ja kunnostustöihin
 - metsä- ja suoelinympäristöjen ennallistamiseen
 - aikaisemmin toteutetuista metsäojituksista aiheutuneiden vesistöhaittojen estämiseen tai korjaamiseen, jos toimenpiteellä on tavanomaista laajempi merkitys vesien ja vesiluonnon hoidon kannalta eikä kustannuksia voida osoittaa tietylle aiheuttajalle.
- 100 % rahoitus kohtuullisiin suunnittelijan ja urakoitsijan sekä tarvike- ja lupakustannuksiin. Avl täytyy maksaa, mutta tulee palautuksena myöhemmin. Mahdollisesta alueen puunmyynnistä saadut tulot vähennetään tuesta.
- Haku joko Metsäkeskuksen kautta hankehakuna tai maanomistajan omana hankehakuna.
- Tuen saamisen edellytyksiä ovat muun muassa:
 - Maanomistaja sitoutuu tuen saadessaan tekemään sovitut luonnonhoitotyöt ja huolehtimaan tukikohteen hoidosta ja kunnossapidosta seuraavat 10 vuotta tuen maksamisen jälkeen.
 - Tuettavaan työhön tai toimenpiteeseen ei ole myönnetty muuta etuutta julkisista varoista.
 - Kohteella ei ole luonnonsuojelulainsäädännön nojalla valtion varoista rahoitettu toimia hakemusta edeltävien viimeisten viiden vuoden aikana.
- Lisätietoja: www.metsakesku.fi/fi/metsatalouden-tuet/metka-tuet

www.rahatpintaan.fi



Kun sinulla on ajatus, tarve tai suunnitelma vesistöjen kunnostamiseen ja ylläpitoon, toimi nyt! Hae rahoitusta ja asiantuntija-apua jo suunnittelun alkuvaiheessa. Ota yhteyttä asiantuntijoihin.

Rahoitusta voi saada lukuisiin eri tyyppisiin hankkeisiin – tutustu tästä mitä kaikkea avustuksilla on mahdollista rahoittaa!

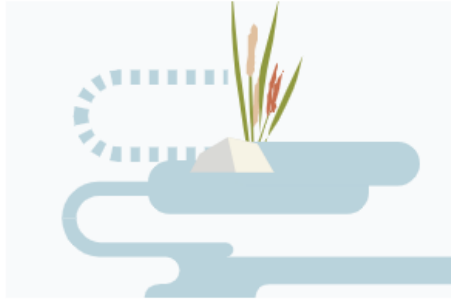
Rahoituksia 3 kpl



EU:n maaseuturahoitus: Yleishyödylliset investoinnit luonnonvarojen kestävään hoitoon

Investoinnit luonnonvarojen kestävään hoitoon edistävät ja parantavat vesiensuojelun tilannetta. Investoinneilla voi vahvistaa yhteistyötä ja verkostoitumista ja kehittää uusia menetelmiä, työkaluja ja...

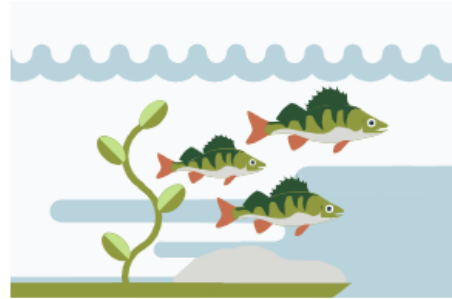
[lue lisää](#)



EU:n maaseuturahoitus: Ei- tuotannolliset investoinnit

Mihin tukea voidaan myöntää? Ei-tuotannollisten investointien tukea voi saada: Kuka voi hakea? Ei-tuotannollisten investointien tukea voivat saada viljelijät, rekisteröidyt yhdistykset...

[lue lisää](#)



Avustus vesien- ja merenhoidon sekä vesistötoimenpiteiden toteutukseen

Avustusta voidaan myöntää yleishyödyllisiin hankkeisiin, joilla muun muassa edistetään vesistöjen hyvää tilaa, turvataan vesiluonnon monimuotoisuutta tai vähennetään tulvariskejä. Vesiluonnonvarojen kestävää käyttöä...

[lue lisää](#)



NOSTA
rahat pintaan

Lisätiedon lähteille



Vesi.fi: Maa- ja metsätalouden vesienhallinnan teemasivu
<https://www.vesi.fi/teemasivu/maa-ja-metsatalouden-vesienhallinta/>



Tietokortit kestävän maa- ja metsätalouden toimenpiteistä vesien suojelemiseksi
<https://vesi.fi/aineistopankki/tietokortit-kestavan-maa-ja-metsatalouden-toimenpiteista-vesien-suojelemiseksi/>



www.skvsy.fi
www.iisalmenreitti.fi
www.ymparistokioski.fi



Vesitalousisännöijän opas
<https://www.doria.fi/handle/10024/186084>



Vamos-hanke
www.facebook.com/valuma-alueetkuntoon



Kosteikkokarnevaalit

Ke 20.5.2026 Vesienpalautuksen toteutus kuivuneille soille

Miksi ja miten vettä palautetaan kuivuneille soille? Millaisia hyötyjä vesienpalautuksesta on ihmiselle ja luonnolle? Mitä suunnittelussa ja urakoinnissa kannattaa huomioida?

Klo 12.00 Hirvisuo, Nissilä, Vieremä (Opastus Itä-Rotimontieltä)

Keväällä 2026 vesi palautettiin noin 60 vuoden jälkeen tuottamattomalle ojittamattomalle suolle Maaseuturahoituksella toteutetussa Vamos-hankkeessa. Kohteella päästään katsomaan juuri toteutettuja rakenteita ja veden liikkumista suolla. Suunnittelun ja toteutuksen lisäksi pääset kuulemaan suon vesitilanteen ja monimuotoisuuden seurannasta. Kohteen esittelee suunnittelusta ja seurannasta vastaavat Suomen Metsäkeskus ja Savonia-ammattikorkeakoulu. Mukana myös urakoitsija.

Noin klo 14.00 Saarisuo, Salahmi, Vieremä (Opastus Marttisenjärventien puolivälistä)

Vuonna 2025 JTF-hankkeessa toteutettu vesienpalautuskohde, jossa vesi palautettiin ojitetulle suolle. Kohteessa toteutettiin puunpoistoa sekä ojien tukkimista, padotusta että allikointia. Kohteen esittelee toteutuksesta vastaava Suomen luonnonsuojeluliiton Pohjois-Savon piiri sekä maanomistaja.

16.00 Keskustelutilaisuus (Salahmi/Nissilä)

Tule keskustelemaan ja oppimaan lisää erilaisia kosteikkojen toteuttamisesta. Mukana on kosteikkojen ja vesienpalautuskohteiden suunnittelun ja toteutuksen ammattilaisia sekä vesilintuasiantuntijoita. Tarkempi paikka ilmoitetaan ilmoittautuneille.

To 21.5. Vesi- ja rantalintujen elinympäristöjen kunnostus

Millaisilla rakenteilla taantuneita vesilintukantoja voidaan ylläpitää kosteikko- ja lintuvesikohteilla? Mitä ovat allikot ja kausikosteikot ja kuinka niitä voidaan ylläpitää? Miten valuma-alueilla tehtävillä toimenpiteillä voidaan vaikuttaa lintukantoihin?

Klo 9.30 Lapinjärvet, Maaninka, Kuopio (Kokoontuminen Mustavirrantie 2, Maaninka)

Yksi Suomen parhaista vesilintukohteista, jossa vesilintukannat on saatu nousuun Pienen Lapinjärven kunnostuksella. Kevättalvella 2026 toteutetulla allikkoalueella pyritään parantamaan pesintää ja ravinnon saatavuutta. Lisäksi kohteella tehdään maa- ja metsätalouden valuma-alueyötä yli 50 km² alueella.

Noin 12.00 – 12.45 omakustannelounas Kylän Parlamentissa (Mustavirrantie 2)

Noin klo 13.00 – 14.30 Patalahti, Maaninka, Kuopio (Maaningalta noin 9 km Pilaveden suuntaan)

Laaja, vuonna 2022 kunnostettu kosteikkoalue, jonne on toteutettu ruoppausmassoista erilaisia pesimäsaarekkeita. Kosteikon kunnostuksella tavoiteltiin myös petopaineen vähentämistä. Kosteikolla viihtyy monipuolinen vesilintukanta ja alueella pesii myös suuri loppikolonia.

Kohteita esittelemässä Metsähallituksen luontopalvelut, Helmi-ohjelma ja Savonia-ammattikorkeakoulu. Lisäksi tietoisut Sotka-levähdysalueista ja keinopesien rakentamisesta Metsästäjäliitolta sekä kelluvista kosteikkolautoista Savo-Karjalan vesiensuojeluyhdistykseltä.

Kosteikkokarnevaalit

Ke 27.5. Maatalouden monimuotoisuuskosteikon toteutus ja seuranta

Toivo-kosteikko, Toiviaisjärvi Kiuruvesi (opastus Toivo-kylltien ohjaamana Kaarteenperäntien puolivälistä)
Kuinka kosteikkoa ylläpidetään yhdistystoiminnalla? Miten kosteikon toimintaa seurataan? Millaisin keinoin taantuneiden vesilintujen elinolosuhteita voidaan parantaa?

Klo 15.00 – 18.00 Kaikille avoin kosteikkoesittely ja tietoiskut

Tietoiskuina kosteikon syntyhistoria ja ylläpito paikallisyhdistyksen työnä, kosteikon vedenlaadun ja monimuotoisuuden seuranta, lisätyn puuaineksen merkitys kosteikossa, vesilintujen levähdysalueiden perustaminen sekä lintujen keinopesien ja kelluvien kosteikkolauttojen rakentaminen.

Ennen avointa tapahtumaa kosteikolla vierailee Rytlyn alakoululaiset ja Kiuruveden lukiolaiset.

Tapahtuman toteutuksesta vastaa Vamos-hankkeen kanssa Toiviaisjärven seutu ry /Toiviaisjärven kunnostushanke 2025–2027. Mukana myös Savo-Karjalan vesiensuojeluyhdistys ja Metsästäjäliiton Sotka-ohjelma.

[Maaseutuverkosto.fi/verkostoidu/tapahtumat](https://maaseutuverkosto.fi/verkostoidu/tapahtumat)