

# Kohti monialaista maatilayrittäjyyttä

*Johanna Rinnekari, yritysasiiantuntija  
MKN Yrityspalvelut, ProAgria Itä-Suomi  
Yhteistyöllä kannattavuutta -hanke*



Euroopan unionin  
osarahoittama



Elinvoimakeskus



Pohjois-Karjala  
MTK

ProAgria

Itä-Suomi



MKN Yritys

POHJOIS-KARJALAN

maaseutupalvelut



# Monialainen maatila

- Monialainen maatila tarkoittaa maatilayritystä, jolla on perusmaatalouden ja metsätalouden lisäksi muuta yritystoimintaa.
- Suomessa oli vuonna 2023 noin 13 783 monialaista maatilaa eli lähes 33 prosenttia kaikista maatiloista.
- Monialaisten tilojen osuus kasvaa edelleen.
- Monialaistaminen kiinnostaa erityisesti kasvinviljelytiloja sekä pieniä ja keskisuuria tiloja.



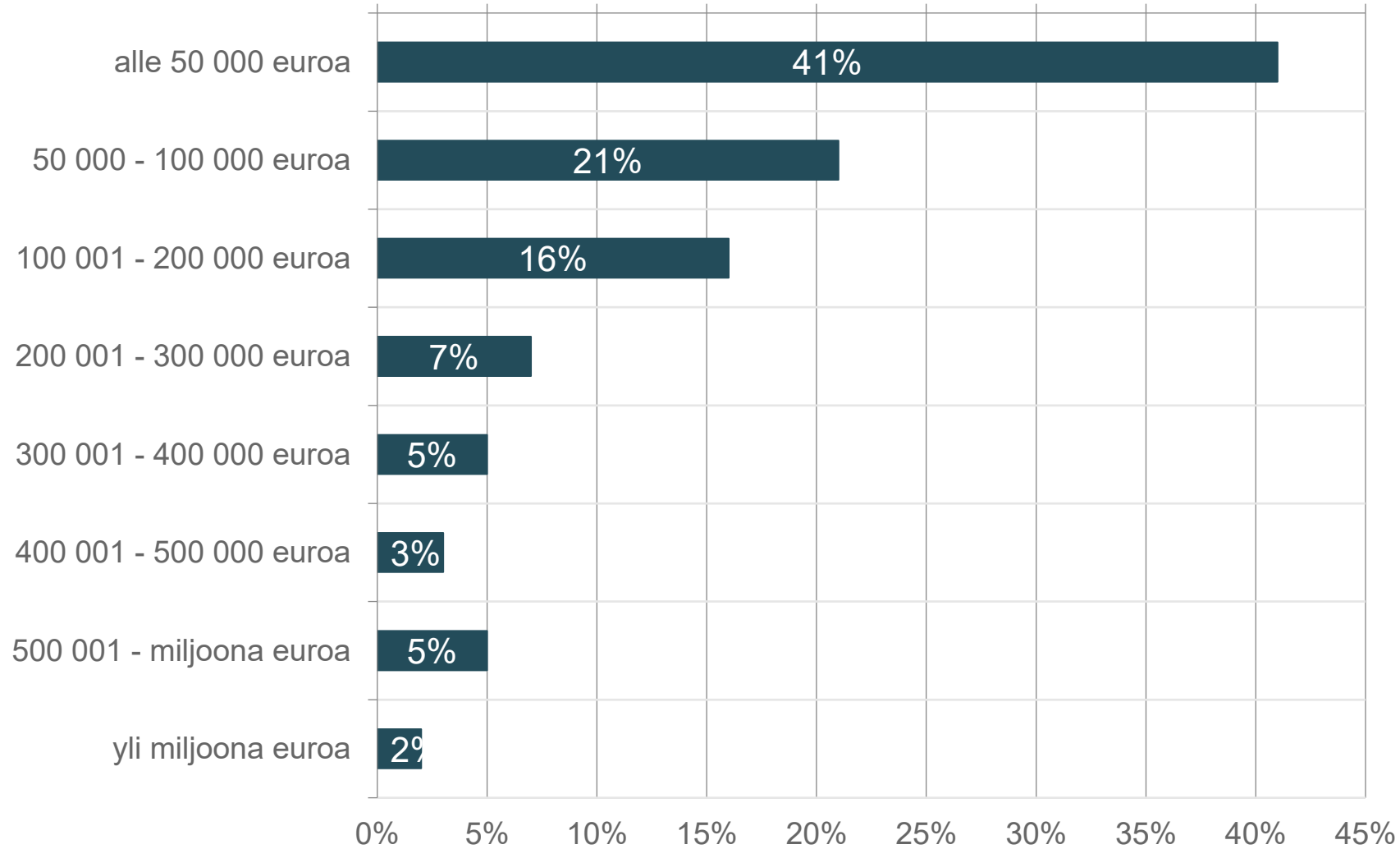
# Monialaisten maatilojen osuus vuonna 2023 Järvi-Suomessa

			Järvi- Suomi	Etelä- Savo	Pohjois- Savo	Pohjois- Karjala	Keski- Suomi	Kainuu
<b>Maatilojen määrä 2023</b>			<b>9564</b>	1858	3014	1780	2369	543
<b>Monialaisten määttä</b>	<b>Liikevaihdoltaan suurimman toimialan mukaan</b>	<b>Tiloja (kpl)</b>	3439	781	989	607	888	174
		<b>Osuus kaikista tiloista (%)</b>	35,96 %	42,03 %	32,81 %	34,10 %	37,48 %	32,04 %
	<b>Kaikki toimialaa harjoittavat tilat/yritykset</b>	<b>Tiloja (kpl)</b>	6436	1587	1725	1177	1637	310
		<b>Osuus kaikista tiloista (%)</b>	67,29 %	85,41 %	57,23 %	66,12 %	69,10 %	57,09 %

# Kysely monialaisille maataloille / maataloille, jotka ovat kiinnostuneita monialaistamisesta. (v. 2024)

## Mikä on maatilasi suuruus liikevaihdolla mitattuna? Ei sisällä yritystoiminnan tuloa.

Vastaajien määrä: 611



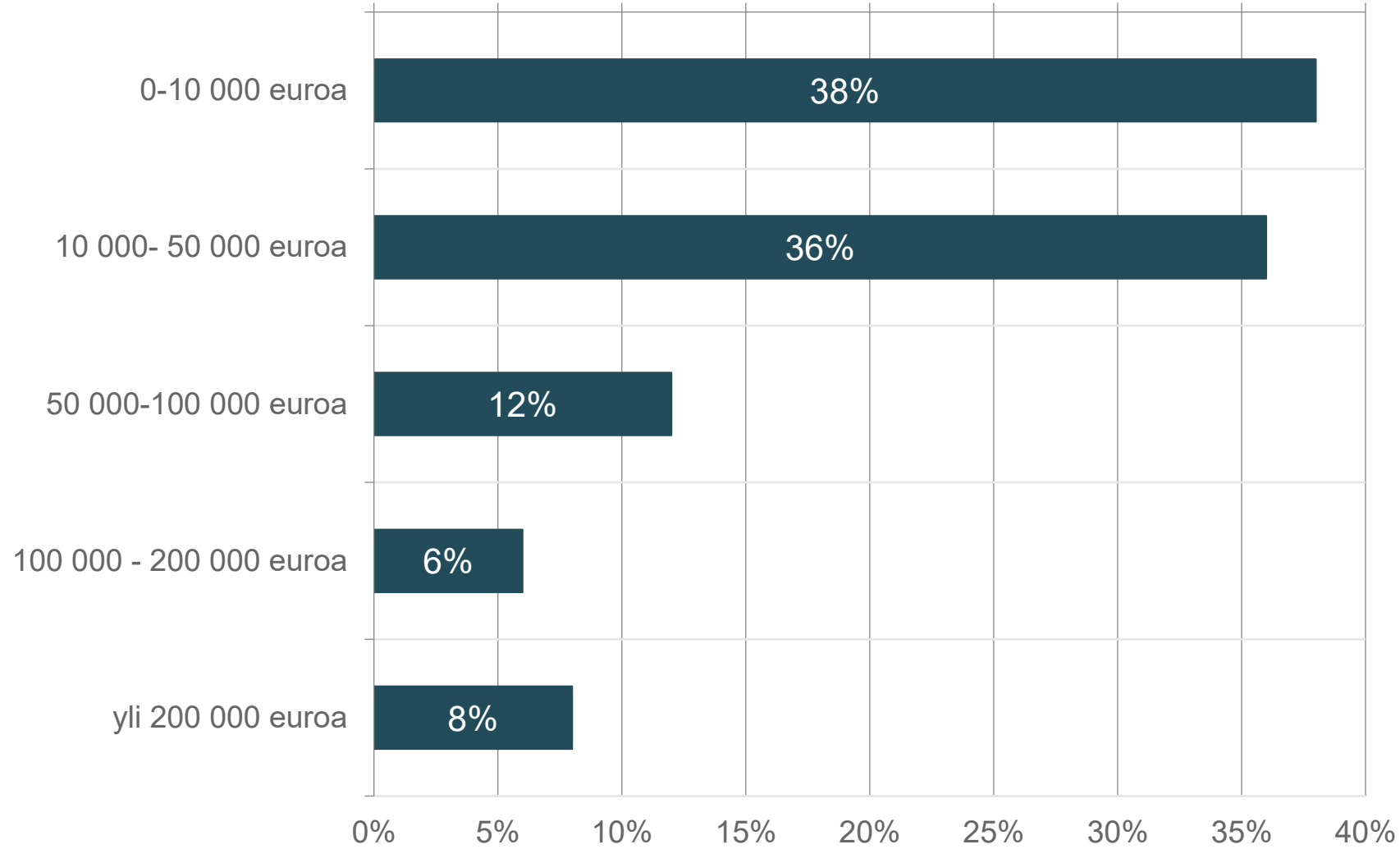
# Monialainen maatila

- Monialaisuus tuo lisätuloja, vähentää taloudellisia riskejä ja mahdollistaa kestävämmän maatalouden, koska tulot eivät ole riippuvaisia yhdestä ainoasta liiketoiminnan osa-alueesta.
- Monialaisuudella on mahdollisuus lisätä kannattavuutta.
- Riskinä resurssien liiallinen hajauttaminen.
- Muun yritystoiminnan liikevaihto oli yleisimmin alle 10 % tilan kokonaisliikevaihdosta.
- Yleisintä monialaisuus oli Uudellamaalla ja Lapissa.



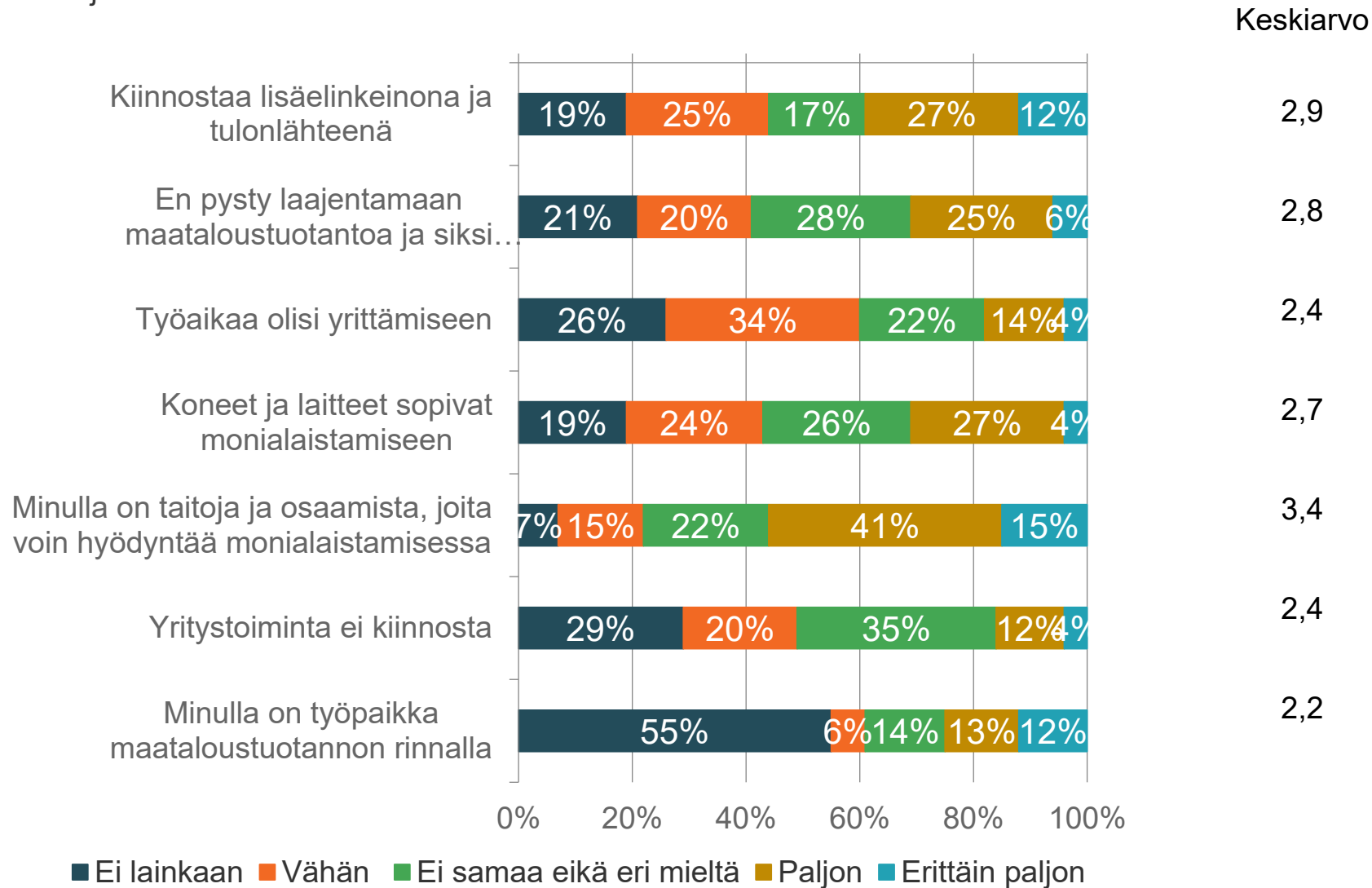
## Mikä on muun yritystoimintasi suuruus? Ei sisällä maataloustuloa

Vastaajien määrä: 568



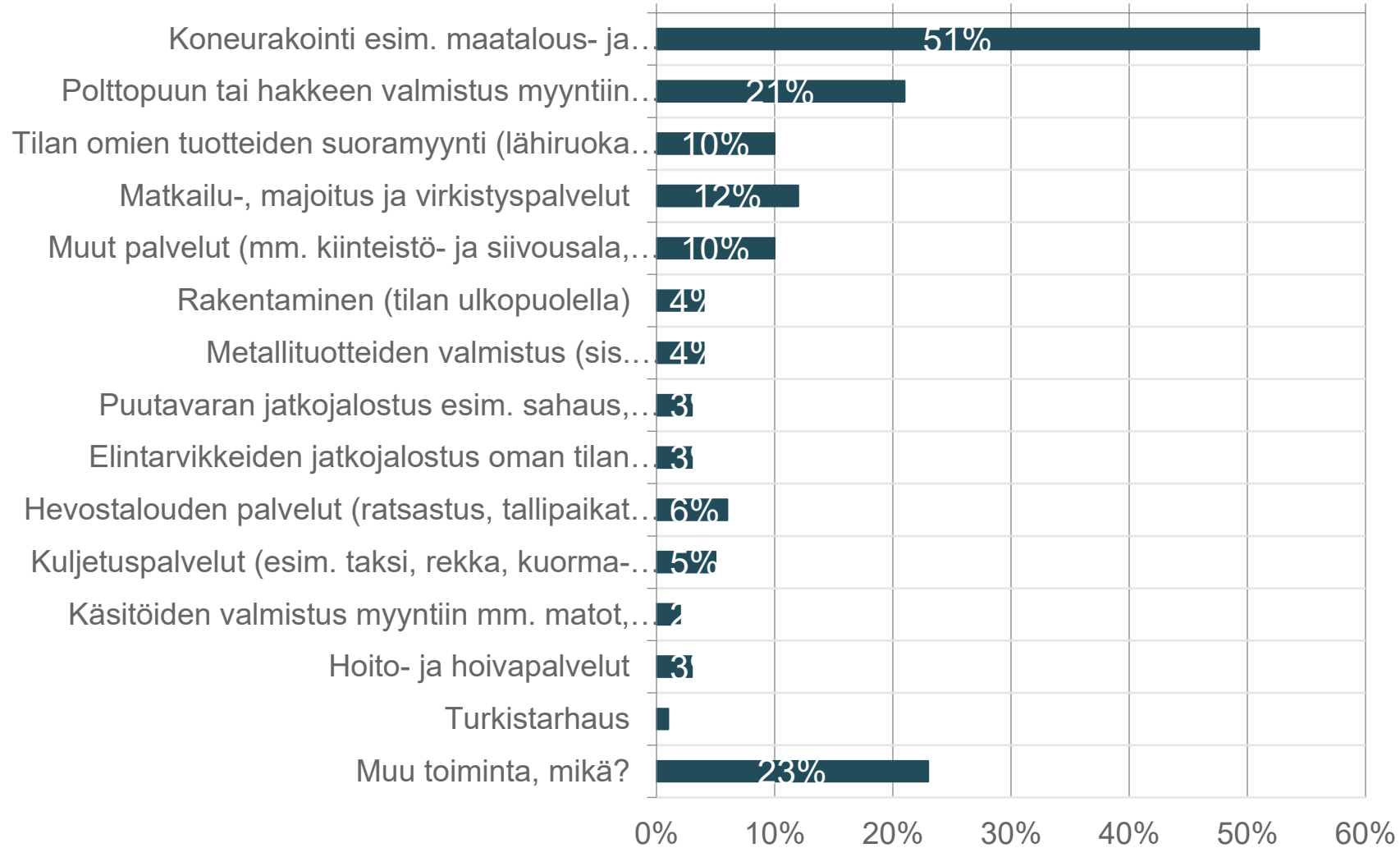
# Jos sinulla ei ole muuta yritystoimintaa maataloustuotannon rinnalla, kiinnostaako sinua monialaistaa maatalaasi ja miksi.

Vastaajien määrä: 463



## Yritystoimintasi tuotantosuunta, voit valita useita vaihtoehtoja

Vastaajien määrä: 493, valittujen vastausten lukumäärä: 786



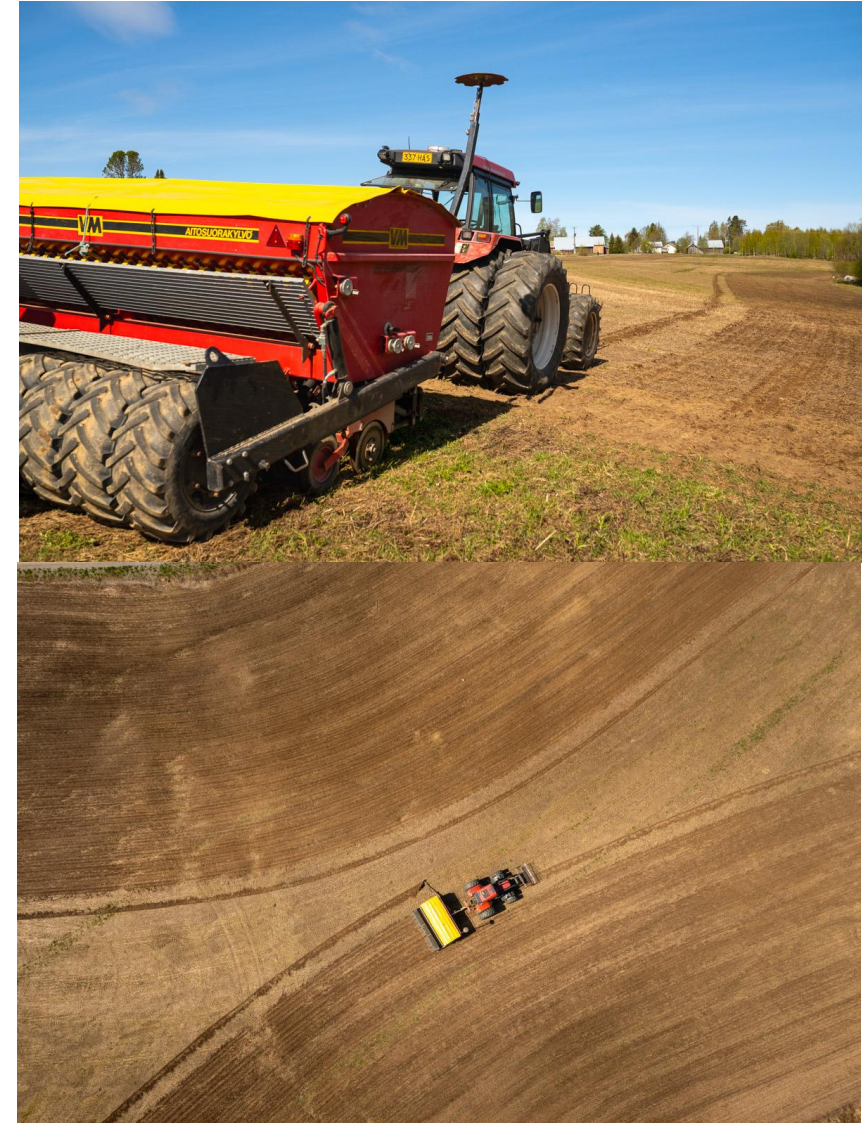
# Ideoita maatalan monialaistamiseen

## Urakointi yleisintä

- Muille maatiloille tehtävät työt
- Muiden maatilayritysten sadon (esim. vilja, heinä) kuivaaminen omalla kuivurilla
- Lumen auraus, maanrakennustyöt, teiden hoitotyöt, maisemanhoitotyöt

## Edut:

- Tulojen monipuolistaminen: lisätulonlähde, kun koneita ei tarvita oman tilan töissä
- Kustannustehokkuus: koneiden tehokkaampi käyttö
- Mahdollisuus laadukkaampaan kalustoon
- Erityisosaaminen ja erikoiskalusto hyötykäyttöön!



# Kohti monialaistamista?

## **Polttopuun tai hakkeen valmistus sekä muu energiantuotanto**

- Polttopuiden myynti on huomattavasti lisääntynyt polttopuiden kysynnän kasvaessa ja hintojen kohotessa.

## **Matkailu-, majoitus- ja ohjelmapalvelut**

- Mökkien vuokraus, maatilamajoitus, ravintola- ja pitopalvelut, tilavierailut, luontoon ja vesistöön liittyvät ohjelmapalvelut, kotieläinpiha

## **Suoramyynti**

- Tilan omat tuotteet: jalostetut ja jalostamattomat



# Reko-renkaat apuna suoramyynnissä

Lähiruoan myynti- ja jakelumalli REKO:ssa (Rejäl konsumtion – Reilua kuluttamista) kuluttajat tilaavat lähiruokatuottajilta ruokaa suoraan ilman välikäsiä. REKO-renkaat toimivat Facebookin kautta suljettuina ryhminään, joissa tilaukset ja toimitukset sovitaan.

Suomessa toimii yli 200 itsenäistä REKO-rengasta.

- REKO:n voi todeta olevan varsin merkittävä jakelukanava, sillä vuonna 2021 Suomessa laskettiin olevan noin 435 000 kuluttajajäsentä ja tuottajia yhteensä noin 4 000.
- REKO -tuottajakyselyyn vastanneista (Ahlman, 2020) jopa 38 % myy tuotteitaan vähintään viidessä renkaassa.

# Reko-lähiruokarenkaat mm.

Reko Joensuu: jakelut parillisten viikkojen torstaisin klo 18-18:30 TaitoKorttelin sisäpihalla.

<https://www.facebook.com/groups/1565234677134163/>

Reko Kuopio: Jakopaikka Kuopion torilla parillisen viikon ke klo 16–16.30

<https://www.facebook.com/groups/rekosaaristokaupunki/>

Reko Siilinjärvi: Jakopaikka Vuorela Kunnanpaikka parillisen viikon ke klo 17–17.30 ja kirkonkylä klo 17.30–18

<https://www.facebook.com/groups/reko.siilinjarvi/>

Reko-Lähiruokaryhmä Maaninka:

<https://www.facebook.com/groups/768086406909643/>

Huom! Tarkista jakopaikka ryhmästä.

Mahdolliset muut Reko-renkaat: <https://aitojamakuja.fi/reko/>



# Kohti monialaistamista?

## **Muut palvelut**

- Mm. kiinteistö- ja siivousala, ympäristöhoito, tilitoimisto, IT-palvelut

## **Hevostalouden palvelut**

- Ratsastus, tallipaikkojen vuokraus

## **Kuljetuspalvelut**

- Esim. taksi, rekka, kuorma-auto

## **Rakentaminen**

- Tilan ulkopuolella tapahtuva

## **Metallituotteiden valmistus**

- Alihankintatyön ja muu teollinen tuotanto

## **Elintarvikkeiden jatkojalostus**

- Oman tilan raaka-aineista joko omissa tiloissa tai ulkopuolissa tiloissa tai esim. jalostuspalveluja tarjoavien yritysten toimesta.
- Myynti suoramyyntinä tilalta, tapahtumissa, vähittäiskaupoissa, tukussa, Reko-renkaassa, ravintoloille, pitopalveluyrityksiin ym.



# Kohti monialaistamista?

## Hoito- ja hoivapalvelut

- Perhekoti- tai hoitokotitoiminta, päiväkotitoiminta, kuntouttavat toiminta erityisryhmille, hierontapalvelut, kauneushoitopalvelut jne

## Puutavaran jatkojalostus

- Esim. sahaus, höyläys, puutavaratuotteiden valmistus

## Käsi- ja taideteollisuus

- Mm. tekstiilien, huonekalujen, keramiikan valmistus



# Maatilan yritystuet

Jos sinulla on maatila, voit saada maaseudun yritystukea:

- maatalouden ulkopuolisen yritystoiminnan käynnistämiseen
- maatalouden ulkopuolisen yritystoiminnan kehittämiseen
- maatalouden ulkopuoliseen yritystoimintaan liittyviin investointeihin
- maatilasi toiminnan uudistamiseen liittyviin kokeiluihin.
- Maatalouden ulkopuolista yritystoimintaa on mikä tahansa muu yritystoiminta, joka ei ole maatalouden alkutuotantoa tai maataloustuotteiden jalostusta (ns. annex I - tuotteiden valmistus).



# Mihin tukea voi käyttää?

- **Maatalouden kokeilutukea** voi käyttää esimerkiksi: uusien tuotantomenetelmien kokeiluun, uusien tuotteiden kokeiluun, uusien markkinointikanavien testaamiseen.
- **Käynnistystukea** voi käyttää esimerkiksi: markkinointi- ja liiketoimintasuunnitelman laadintaan, tuotannon suunnitteluun, investointien suunnitteluun sekä markkinointi-ilmeen, nettisivujen ja logon suunnitteluun.
- **Kehittämistukea** voi käyttää esimerkiksi liiketoimintaan valmentavan neuvonnan ostamiseen, tuotekehityshankkeisiin, tuotannon pilotointiin, markkinointisuunnitelman laatimiseen, koemarkkinointiin, kansainvälistymisselvitykseen, muuhun asiantuntija-apuun esim. nettisivujen, logon, pakkausten suunnitteluun.
- **Investointitukea** voi käyttää esimerkiksi tuotantotilojen hankkimiseen tai rakentamiseen, koneiden ja muun käyttöomaisuuden hankintaan, aineettomiin investointeihin, kuten ohjelmistojen, patenttien ja valmistusoikeuksien hankintaan.



- **Investoinnin toteutettavuustutkimuksella** voit selvittää esimerkiksi, onko tarkoituksenmukaisempaa hankkia valmis tuotantorakennus sen sijaan, että rakentaisit uuden tai olisiko taloudellisempaa hankkia koneita käytettynä kuin uutena.
- Toteutettavuustutkimukseen myönnetty tuki ei edellytä investoinnin toteuttamista. Selvitys voi päättyä lopputulokseen, että investoinnin toteuttaminen ei ole järkevää.
- **Avustuksella kehittämis- tai investointituen hakemiseen** voit hankkia asiantuntija-apua kehittämistoimien tai investoinnin suunnitteluun ja hakemuksen tekemiseen.



*Kuva: Maaseutuverkosto*

# Tuen määrä

- **Maatalouden kokeilutukea** voi saada 2 500, 5 000 tai 7 500 euroa.
- **Käynnistystukea maatalouden ulkopuolisen yritystoiminnan aloittamiseen** voi saada 5 000 tai 10 000 euroa.
- **Kehittämistukea** voi saada 50 prosenttia hankkimasi asiantuntijapalvelun kustannuksista. Kustannukset voivat olla korkeintaan 100 000 euroa, investoinnin toteutettavuustutkimuksessa korkeintaan 50 000 euroa.

Pienimuotoisempaan kehittämiseen voit saada kehittämistukea paikalliselta Leader-ryhmältä:

- kehittämis- tai investointituen hakemisen valmisteluun 2 000 euroa
- yritystoiminnan aloittamisen tai yrityksesi kehittämistoimenpiteiden suunnittelemiseen 1 000 euroa
- vakiintuneen yritystoimintasi kehittämiseen 3 000 euroa. Voi hakea kolme kertaa.

-> Tuet ovat 100 % julkisia! Tuki maksetaan jälkikäteen.

**Investointitukea** voit saada 30–40 prosenttia investoinnin hyväksytyistä kustannuksista. Leader-ryhmät rahoittavat 5 000–100 000 euron investointeja ja Elinvoimakeskukset 10 000–1,5 miljoonan euron investointeja.

# Aloittavan yrityksen tuet

Tukea voi saada:

- yritystoiminnan suunnitteluun 1 000 euroa, kokeiluun 2 500 euroa
- tukien hakemisen valmisteluun 2 000 euroa
- osa-aikaisen yrityksen käynnistämiseen 5 000 euroa
- päätoimisen yrityksen käynnistämiseen 7 500 euroa
- yrityksen ostamisen suunnitteluun 2 500 tai 5 000 euroa.
- Tuki on 100 % julkista. Tuki maksetaan jälkikäteen.



Euroopan unionin  
osarahoittama



Elinvoimakeskus



Pohjois-Karjala  
MTK

ProAgria  
Itä-Suomi



MKN Yritys

POHJOIS-KARJALAN  
maaseutupalvelut



Kuva: Maaseutuverkosto, Jyri Tiusanen

# Maatalouden kokeilutuki (2 500 €, 5 000 €, 7 500 €)

Esim. seuraavia kokeiluja on tuettu:

- Leikkokukkien viljelykokeiluun avomaalla
- Karhunvadelman viljelykokeilu
- Lihakanien tuotannon kokeilu
- Suoramyyntin kokeiluun
- Koristekasvien viljelykokeiluun
- Heinäpelletit pieneläimille pientuottajien sivuvirroista
- Itsepalvelumyymäläkokeiluun
- Pähkinäkasvien koeviljely
- Hunajamarjan viljely ja koemarkkinointi
- Koristekurpitsan viljelykokeilu
- Inkiväärin viljelykokeilu
- Kuituhampun korjuun kehittäminen
- Eläinten hyvinvointia edistävä innovaatio
- Erikoiskasvien viljely- ja jatkojalostuskokeilu
- Hedelmäajikkeiden viljelykokeilu
- Rotaatiolaidunnuksen kokeilu lammastilalla
- Kasvatetaan ja kerätään luonnontuotteita ravintoloille
- Kehitetään teknisiä ratkaisuja, joilla avomaavihannesten kasvukautta voidaan pidentää
- Marja- ja viinirypälekokeilu
- Kotimaiset viljat ja viljaseokset kuluttajapakkauksiin
- Hedelmäajikkeiden viljelykokeilu
- Leikkokukkien viljelykokeilu ja markkinoiden kartoitus
- Sudaninruohon käyttö lihakarjan ruokinnassa
- Syötävä itsepalvelupuutarha
- Uudistava viljely

# Maatalouden ulkopuolisen yritystoiminnan käynnistystukea on myönnetty mm.

- Maatilamatkailu
- Majoitustoiminnan käynnistäminen, markkinointi-ilmeen ja nettisivujen suunnittelu
- Ympäristöhoitoon liittyvä yritystoiminta
- Spelttituotteiden kehittämiseen ja markkinoinnin käynnistämiseen
- Kuivauspalvelujen tuottaminen: polttopuu, hake, vilja, heinä, vilja
- Varasosakaupan käynnistäminen



*Lähde: Ruokaviraston hankerekisteri*

*Kuva: Agri-Food klusteri*

# Maataloustuotteiden jalostusyrityksen (annex I-yritys) kehittämistuki

- Tukea voidaan myöntää maataloustuotteiden jalostusta ja kaupan pitämistä harjoittavan pienen tai keskisuuren yrityksen yritystoiminnan kehittämiseen
- Kustannusperusteinen
- Tuki enintään 50 % hyväksyttävistä kustannuksista 5000 – 100 000 euroa
- Valtiontukiperustana suunnitelma-asetuksen 145 artiklan 2 kohtaa
- Tuki myönnetään ja sitä hallinnoi palveluntuottaja/hankkeen hallinnoija

# Viljelijäryhmähankkeet

- Yhteistyöhankkeessa ryhmä viljelijöitä kehittää toimintaansa sekä yhteisillä kehittämistoimenpiteillä että tarvittaessa maatilakohtaisesti. Tavoitteena voi olla esimerkiksi työnteen ja tuotannollisen yhteistyön kehittäminen.
- Pilottihankkeena voidaan tukea kokeiluja, joissa testataan tuotteen, palvelun tai menetelmän toteutuskelpoisuutta.
- Tukea voi saada korkeintaan 75 % hyväksyttävistä kustannuksista.
- Viljelijäryhmään voi kuulua 3-10 maatilaa tai maataloustuotteita jatkojalostavaa yritystä.

# Yritysryhmän kehittämishanke

- Tavoitteena voi olla esimerkiksi tuotannollisen yhteistyön kehittäminen, markkinointi- ja myyntiyhteistyön kehittäminen tai tuoteperheen suunnittelu.
- 3-10 osallistujayritystä
- Tuki on de minimis -tukea
- Yrityskohtaisia sekä yritysten yhteisiä kehittämistoimenpiteitä
- Tukea voi saada korkeintaan 75 % hyväksyttävistä kustannuksista.
- Hallinnoijana yritysryhmähankkeessa voi olla neuvontajärjestö, kehittämissyhtiö tai muu vastaava julkisoikeudellinen tai yksityisoikeudellinen yhteisö.



# Kiitos!

Johanna Rinnekari, yritysasiiantuntija

MKN Yrityspalvelut

p. 040 301 2441

Johanna.rinnekari@mkn.fi

[johanna.rinnekari@proagria.fi](mailto:johanna.rinnekari@proagria.fi)



Euroopan unionin  
osarahoittama



Elinvoimakeskus



Pohjois-Karjala  
MTK

ProAgria

Itä-Suomi



MKN Yritys

POHJOIS-KARJALAN  
maaseutupalvelut