

Miten suomalaiset juuret löytyvät?

sukututkimus ja DNA-testit juurimatkan järjestäjän apuna



Euroopan unionin
osarahoittama



Elinvoimakeskus



Kulttuuriperintö-
kasvatuksen seura

ProAgria
Itä-Suomi



MKN Itä-Suomi

Kuva: finna.fi.
Tuliaiskastelukannut (1935).
Vapriikin kuva-aineisto.

OHJELMA

13:00 – 13:05 Avaussanat ja hankkeen esittely
matkailuasiantuntija Anna Rintinen, MKN Itä-Suomi

13:05 – 13:30 Dna-testit ja suomalaiset juuret - mitä juurimatkan järjestäjän on hyvä tietää
toiminnanjohtaja Ira Vihreälehto, Suomen Kulttuuriperintökasvatuksen seura

13.30–13.45 Arkistolähteistä hautakiviin
rekisteriesihenkilö Jenni Kotiranta, Tampereen aluekeskusrekisteri

13.45–14.00 Ajatuksia sukututkimuksesta ja juurimatkailusta
sukututkija ja dna-asiantuntija Jere Markkanen

14.00–14.15 Geni - sukututkimusta yhteistyössä laadukkaasti
Geni curator, TKL Reijo Savola

14.15–14.30 Juuret elävän perinnön seudulla
projektikoordinaattori Antti Kautonen, Kaustisen seutukunta

14.30–14.45 Syvempää ymmärrystä siirtolaihistoriasta tutkimuksen ja arkistokokoelmien kautta
tutkimusjohtaja Samira Saramo, Siirtolaisuusinstituutti

14.45–14.55 Kysymyksiä ja kommentteja

14.55–15.00 Päätössanat
matkailuasiantuntija Anna Rintinen, MKN Itä-Suomi



**SUOMEEN
CUNARD
LINJALLA**

Viikkottainen expressipalvelus seuraavilla laivoilla

BERENGARIA	AQUITANIA	MAURETANIA
52,226 tonnia	45,647 tonnia	30,704 tonnia

Säännölliset kulkuvuorot New Yorkista Southamptoniin, Liverpooliin, Lontooseen, Plymouthiin ja Glasgowiin.
Parennettu palvelus Pohjanmerellä Englannista Suomeen.

**Suoraan Suomeen
LANCASTRIALLA, toukok. 28 p. 1930.**

Tämä suuri vierallumatka suoraan Suomeen tulee olemaan jatkona niille onnistuneille vierallumatkoille joita Cunard Linja on järjestänyt useana vuotena.

**Jouluhuvimatka Suomeen ja Ruotsiin
MAURETANIALLA, marrask. 27 päivä**

jota persoonallisesti johtaa mr. H. Thorsdalen Minneapolisin konttorista. — Erikoishuoneet kaikille kolmannen luokan matkustajille. Erikoishuolto naisille ja lapsille. Monipuolinen ruokavalio. Kansallisia ruokia. — Matkustajat, jotka tulevat maihin Englannissa kuljetetaan rautateitse Lontoon kautta satamaan, josta he lähtevät Pohjanmeren laivalla. Lontoossa oloajalla laivayhtiö järjestää kolmannen luokan matkustajille vapaita katseluretkiä automobilleilla ympäri kaupungin. Ei ole myöskään erikoiskuluja hotelleista ja ruuasta.

Lisätietoja saadaksenne kääntykää lähimmän paikallismiehemme tai suoraan meidän puoleemme.

THE CUNARD STEAMSHIP CO., Ltd.
25 BROADWAY, NEW YORK CITY

Kuva: finna.fi. Cunard Line -varustamon amerikansuomalaisille kohdistamaa matkamainontaa.1930. Siirtolaisuusinstituutti.

KUTSU JUURIMATKALLE

kulttuuriperintö ja suomalaiset juuret matkailussa



Euroopan unionin
osarahoittama



Elinvoimakeskus



Kulttuuriperintö-
kasvatuksen seura

ProAgria
Itä-Suomi



MKN Itä-Suomi

Kuva: finna.fi Peltola, Matti Olavi
1939, Museovirasto



Hanke
EU maaseuturahaston
koordinointi ja aktivointihanke

Toteutusaika
1.10.2025 – 31.12.2027

Budjetti
269.781,64 € (100%)

Rahoittaja
Pohjois-Karjalan ELY (1.1.2026 alkaen
Itä-Suomen elinvoimakeskus)

Hallinnoija
ProAgria Itä-Suomi ry / MKN Itä-Suomi

Osatoteuttaja
Suomen Kulttuuriperintökasvatuksen seura

HANKETIIMI



ASIAANTUNTIJAT



Hanketiimi

MKN ITÄ-SUOMI

Matkailuasiantuntija Anna Rintinen
Yritysasiantuntija Jaana Puhakka
Maksatusasiantuntija Jenni Kosunen

SUOMEN KULTTUURIPERINTÖ- KASVATUKSEN SEURA

Toiminnanjohtaja Ira Vihreälehto
Erityisasiantuntija Julia Uusoksa

Asiantuntijapalvelut

TAIGAWISE

Hanna Liappis
Päivi Suutari
Susanna Larkas
Laura Björk
Elina Salminen



Kuva: finna.fi Itänen Eino
1943, SA-kuva, Sotamuseo

KOHDERYHMÄT

Suomalaiset matkailuyritykset ja muut matkailualan yhteisöt, kehittäjät ja kunnat, kulttuuriperintöalan asiantuntijat ja yhteisöt, arkisto-, museo-, kotiseutu-, ja perinnealojen toimijat, sekä kolmannen sektorin yhdistykset ja järjestöt erityisesti maaseutualueilla

VÄLILLISET HYÖDYNSAAJAT

Ulkosuomalaiset, suomalaiset sukujuuret omaavat, kotimaiset juurimatkailijat, matkailun markkinointi- ja myynti-organisaatiot sekä matkailupalveluiden käyttäjät: paikalliset ja lähialueen asukkaat, vapaa-ajan asukkaat ja matkailijat

JUURIMATKAILU

Juurimatkailu on kulttuurimatkailun muoto, jossa matkailijat etsivät yhteyttä juuriinsa sukututkimuksen, dna-testien, kulttuuriperinnön ja paikallishistorian kautta.

Se tarjoaa merkittäviä mahdollisuuksia matkailuliiketoiminnan kehittämiseen ja paikallistalouden vahvistamiseen erityisesti maaseutualueilla.



Kuva: tekoälyllä tuotettu, 2026

TAUSTAA

Juurimatkailun edelläkävijämaita Euroopassa ovat Italia, Skotlanti ja Irlanti, joissa on jo pitkään tuotteistettu juurimatkailijoita kiinnostavia palveluja ja kehitetty yhtenäisiä työkaluja matkailuyrityksille.

Suomessa juurimatkailun potentiaali on vielä valtaosin hyödyntämättä, vaikka maassa on merkittävää siirtolaisuushistoriaa ja kattavia arkistoaineistoja. Suomi tunnetaan myös edelläkävijänä dna-testauksessa.



TAVOITTEET JA TULOKSET

Hankkeen tavoitteena on vahvistaa matkailuyritysten, kulttuuriperintö-, museo- ja arkistoalan toimijoiden asiakasymmärrystä, tuoteosaamista ja yhteistyötä juurimatkailussa sekä lisätä Suomen asemaa houkuttelevana kansainvälisenä matkailukohteena.

Hanke tukee kestävästä matkailusta, kulttuuriperinnön elävöittämistä ja maaseutualueiden elinvoimaa.

Hankkeen tuloksena syntyy valtakunnallinen juurimatkailun ekosysteemi, konkreettisia työkaluja juurimatkailun edistämiseen, uusia liiketoimintamahdollisuuksia sekä kansainvälistä näkyvyyttä suomalaiselle matkailulle.



Kuva finna.fi Foto Roos
Stockmannin näyteikkuna 1930-luvulta



TYÖPAKETIT

- 1 Juurimatkailun nykytilan kartoitus
- 2 Kulttuuriperintö ja suomalainen kulttuuri-identiteetti juurimatkailussa
- 3 Juurimatkailun mahdollisuudet (maaseutu)matkailun kestävässä kehittämisessä
- 4 Suomen tunnettuuden kehittäminen juurimatkailumaana
- 5 Hankkeen koordinointi ja hankeviestintä

<https://www.maajakotitalousnaiset.fi/hankkeet/kutsu-juurimatkalle-kulttuuriperinto-ja-suomalaiset-juuret-matkailussa>

Matkailuasiantuntija

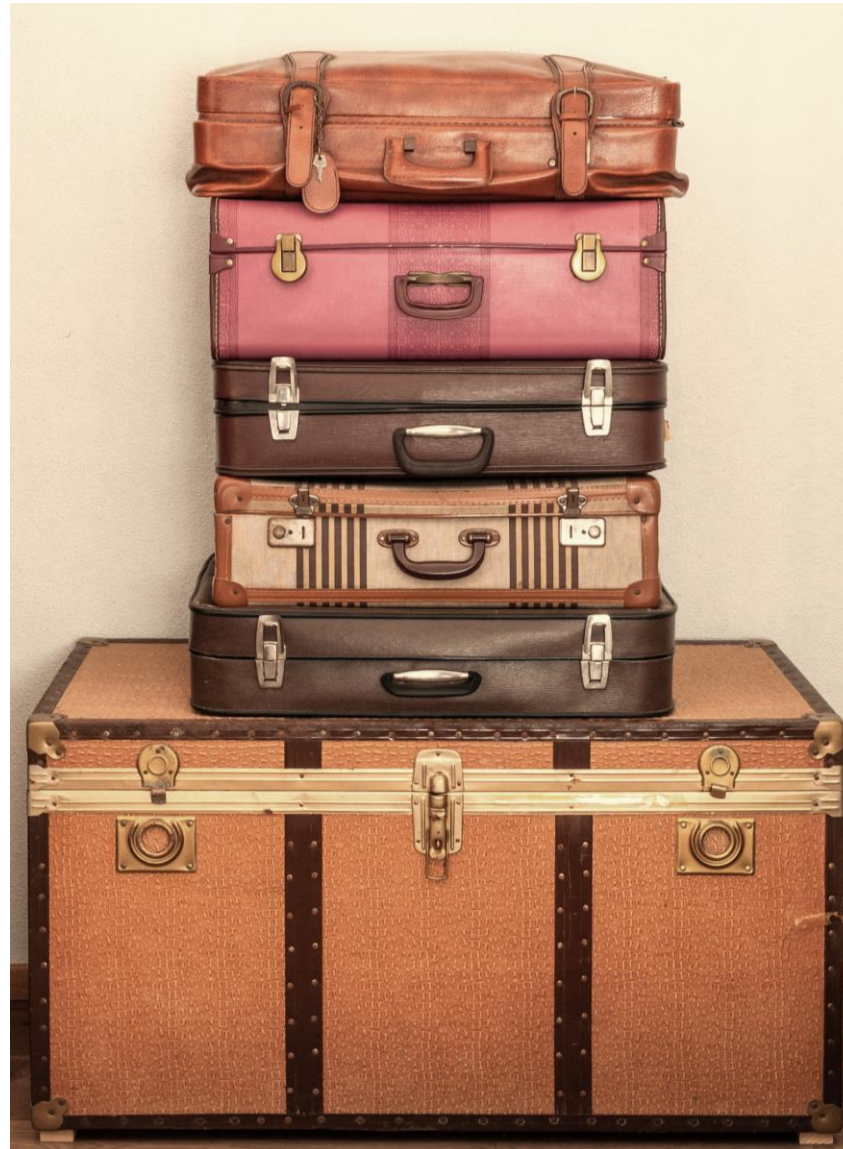
ANNA RINTEINEN

MKN Itä-Suomi, yrityspalvelut

+358 43 827 3703

anna.rinteinen@mkn.fi

<https://www.linkedin.com/in/annarinteinen/>



Toiminnanjohtaja

IRA VIHREÄLEHTO

Suomen kulttuuriperintökasvatuksen seura ry

+358 50 338 1743

ira.vihrealehto@kulttuuriperintokasvatus.fi

<https://www.linkedin.com/in/iravihrealehto/>

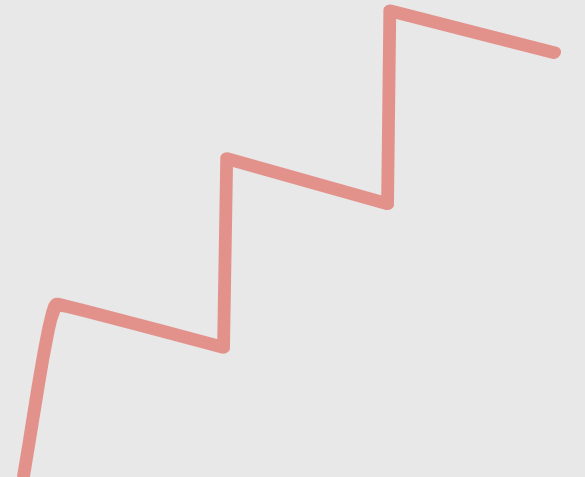




Kulttuuriperintö-
kasvatuksen
seura

DNA-testit ja suomalaiset juuret – mitä juurimatkan järjestäjän on hyvä tietää

Ira Vihreälehto



Juurimatkailijoita on erilaisia

- Faktoja hallitseva
- Tarinankertoja
- Identiteetin etsijä
- Elämyksiä hakeva
- Osalla koko suku mukana matkalla
- Osalla fantasioitu kuva menneisyyden elämästä
- **Ennakkokartoitus:** mitä taustasta tiedetään, mitkä ovat matkan odotukset, mitä ihminen etsii?



Kulttuuriperintö-
kasvatuksen
seura



Kunka monta esivanhempaa sinulla on?

vanhemmat: 2

isovanhemmat: 4

isoisovanhemmat: 8

isoisoisovanhemmat: 16

isoisoisoisovanhemmat: 32

isoisoisoisoisovanhemmat: 64

isoisoisoisoisoisovanhemmat: 128

isoisoisoisoisoisoisovanhemmat: 256

isoisoisoisoisoisoisoisovanhemmat: 512

isoisoisoisoisoisoisoisoisovanhemmat: 1024

Aidon kokemuksen etsintä

Juurimatka on henkilökohtainen kokemus, joka liittyy identiteettiin, sukuun, kaipuuseen, kysymykseen: mistä minä tulen?

Kulttuuriperintö kerrostuma tapoja, rakennuksia, arkistoja, murteita, ruokia, tapoja elää

Juurimatkaa ei pidä lavastaa performanssiksi paikalliskulttuurista, menneisyyden nostalgiamatkana

Merkittävintä matkailijalle voi olla ”täydellisen hetken” sijaan hiljentynyt kylätie tai arkistosta löytynyt paperi, joka näyttää sen, miten haavoittuvaisia ihmiset ovat



Sukututkimuksen pikakurssi:

- Sukupuun tekeminen, mitä siihen kirjataan?
- Dna-testi
- Ovatko lähisukulaisten tiedot oikein? Lähdekritiikki!
- Haastattelut: sukulaiset, läheiset, yhteydenotot dna-mätseihin
- Arkistotiedot itsestä: seurakunta, maistraatti, lastenvalvoja, synnytyssairaala
- Arkistotiedot: kirkonkirjat, osoitetiedot, perukirjat, virkatodistukset, Kelan kortisto (1939-58), sukukirjat, sotilasmatrikkelit, hautakivet, kuolinilmoitukset, kantakortit
- Facebookin etsintäsivut, puskaradiot,
- Geni
- Median ja somen hyödyntäminen



Kulttuuriperintö-
kasvatuksen
seura

Päivystävä sotavankietsijä

Ira Vihreälehto etsi vankileirillä sotavankina ollutta isoisäänsä viisi vuotta. Kun oikea mies löytyi, alkoi oman rikkonaisen identiteetin uudelleen kasaaminen.

Teksti: Susanna Vilpponen
Kuvat: Lukas Paarsal

Ira Vihreälehto näyttää kuvia löytökästä. Niissä on kaksokympyinen nuori mies, joka hymyilee.
– Pakko näyttää tämä heti. Minun mielestäni Ivan on tavattoman hyvännäköinen!

Nän on Vihreälehdon isoisä, Isola, jonka pojantytär löysi viiden vuoden etsinnän jälkeen. Vaikka isänsä isänsä oli ollut kadoksissa lähes 80 vuoden ajan.

Vihreälehdon mummo Lempi säilytti sauria salaisuutta koko elämänsä. Kun Lempi kuoli vuonna 1968, hänen esikönsä Juhani, Vihreälehdon isä, sai kuulla totuuden isästään. Perunkirjauksissa huharille kerrottiin, että hänen oikea isänsä oli venäläinen sotavanki.

Kaksokympyiselle nuorelle miehelle asia oli yllätys.

– Isä ei sanut koskaan kyytytyä keneltäkään suoraan isätietoa oikeasta isästään. Asta oli hänelle varmasti suuri järkytys, Ira Vihreälehto kertoo.

Vasta 45 vuotta myöhemmin Isä Juhani toivoi, että Vihreälehto selvittäisi kuka hänen isänsä oli. Ryhtyessään tutkimaan sukunsa tuntematonta osaa, Vihreälehto ei osannut arvata kuinka pitkä ja tunteikas tarina etsinnästä tulisi.

Lempi-mummon salaisuudesta jäi vihreäksi vain kolme valokuvaa. Yhdessä niistä oli kolme miestä. Kukaan näköistä ei tunnustanut "muis-



Vihreälehdön Lempi-mummoilta jäi jälkeen valokuva kolmesta sotavangista. Heistä oikeanpuolimmainen on Ivan Anskin, Yleisessä kuvassa on Lempi Otavan koulutilan keittäjänä 1940-luvulla.

voisi olla hänen isänsä.

Mutta Vihreälehto tunsi löy-

kien leiriltä. Suomessa Ivanista tuli Juhon. Hän asui muiden vankien kanssa luokkahuoneissa. Koulutilla keittäjänä työskenteli Lempi. Hän oli vankien kanssa tekemisissä päivittäin.

27-vuotiaan Lempin ja 20-vuotiaan Ivanin välille syntyi oletettavasti suhde.

Mummo ei ollut enää mikään nuori hupakko. Oletettiin, että hän on ollut ainoa tietoinen siitä, mitä hän tekee. Vihreälehto pohti.

Lempi tuli nukkumaan alkusyöystä. Keväällä syntyi Juhani. Silloin Ivan oli jo poissa.

Toukokuun 10. päivä vuonna 1944 Juhon Anskin allekirjoitti paperin, jossa hän ilmoitti haluvansa palvelia vapaaehtoisesti Suomen asevoimissa. Palvelus tarkoitti, että hän pääsi pois sotavankila-

sta. Heimopataljoonaan liittynyt le oli tarjottu vastineeksi Suomen kansalaistutusta sodan jälkeen.

Ivan joutui rintamalle Kannakselle, eri puolelle kuin isänsä, Isä ja polka sotivat toistaan vastaan.

– Se on ollut varmasti ristiriitainen tilanne, Vihreälehto sanoo.

Samaan aikaan, Ivanin todennäköisesti tietämättä, myös hänen nuorempi veljensä oli lähetetty Saksaan vastaiselle rintamalle.

Anskinin miehet taistelivat siis kolmella eri rintamalla.

Ivanin sotaretki kesti vain vajaan kuukauden. Viikko ennen Juhani syntymää Ivan katosi vartiopalkkiaan.

– Hämmentävänä ajattelen, että

isänsä haadalla Saksassa. Se oli ensimmäinen sukunautta, jossa hän kävi.

– Kyllä siellä itieetti. Ymmärsin, kuinka absurdi asia sota oikeasti on.

Vihreälehdellä oli nyt tiedot isoisästä ja hänen vaiheistaan sodassa. Vainajilla on löytynyt Ivanin lapsi, jonka nimi on sattumalta myös Ira.

Yhtyeys omiin todellisiin sukunautiin on tuntunut hämmäntävältä.

– Löytämisen jälkeen tulee järkytys ja tietynlainen depressiivinen vaihe. Sitä ajattelee, että palasten löytyessä kysymykset ratkevat ja olet ehjä. Mutta se ei mene näin.

Vihreälehdön mukaan tilanteeseen liittyy surua. Ei ninkään suuria surua isoisän menettämisestä, vaan tosiasioista, jotka olisivat voineet mennä toisin.

– Minulle on sanottu, että mummo odotti Ivania pitkään sodan jälkeen. Hän varmaankin toivoi, että Neuvostoliitto miehittäisi Suomen, jotta he olisivat voineet olla yhdessä. Omban se epärehkää, että poliittinen tilanne erotti heidät.

Rajan toisella puolella olevaa sukua Vihreälehdön on tarkoitus tavata kesäkuussa ensimmäistä kertaa. Toiveet ja odotukset kasvavat poisolosta kohtaaniselle.

– Mitä pelottaa, että he meistä ajattelevat ja tulemmeko toimeen. Voiko ihmisestä tulla aikuisena sukunsa jäsen? Voiko minusta 46-vuotiaana tulla karjalainen?

– Vihreälehtien kesä, kuinka löy-

tytään?

–

–

–

–

–

–

–

Paikka: ei vain missä, vaan milloin?

”Mennään sinne kylään, missä suku asui”

Sukututkija: kylien rajat siirtyvät, ihmiset ovat liikkuvaisia, luonto vallannut vanhat asuinpaikat, tilaton väki muuttanut palveluspaikkojen perässä, Karjalan siirtoväki jne

Näytä aikajanat: kartta (1820), vanha valokuva (1920), nykymaisema samassa paikassa (2020)



Kulttuuriperintö-
kasvatuksen
seura



Lähteet

”Haetaan sukututkimuksen avulla tiedot”

Sukututkija: vanhoja lähteitä tulkitaan, tiedot voivat olla ristiriitaisia, nimet vaihtuvat epäloogisesti, syntymäajoissa virheitä

DNA-testi lertoo varman tiedon sukulaissuhteista, mutta ei ihmisten elämästä



Kulttuuriperintö-
kasvatuksen
seura

Suku- ja etunimi *Anas kin yuhio*
Släkt- och förnamn
Perekonnanimi ja eesnimi

Syntymäaika *22. 7. 1924*
Födelseid
Sündimisaeg

Syntymäpaikka *Prioneskin p:ri Nauvila*
Födelseort
Sünnikoht

Kirkonkirjoissa tai siv.rekisterissä
Kyrkoskriven eller i civ.register
Millise koguduse liige või kus tsiviilregistris

Isän nimi ja ammatti *Ville*
Faderns namn och yrke
Isa nimi ja elukutse *Työläinen*

Kansalaisuus *Venäjä (Karjalainen)*
Medborgarskap
Kodakondsus

Passin N:o

Ihmisen elämä ei ole romantiikkaa nyt, eikä se ollut sitä ennenkään

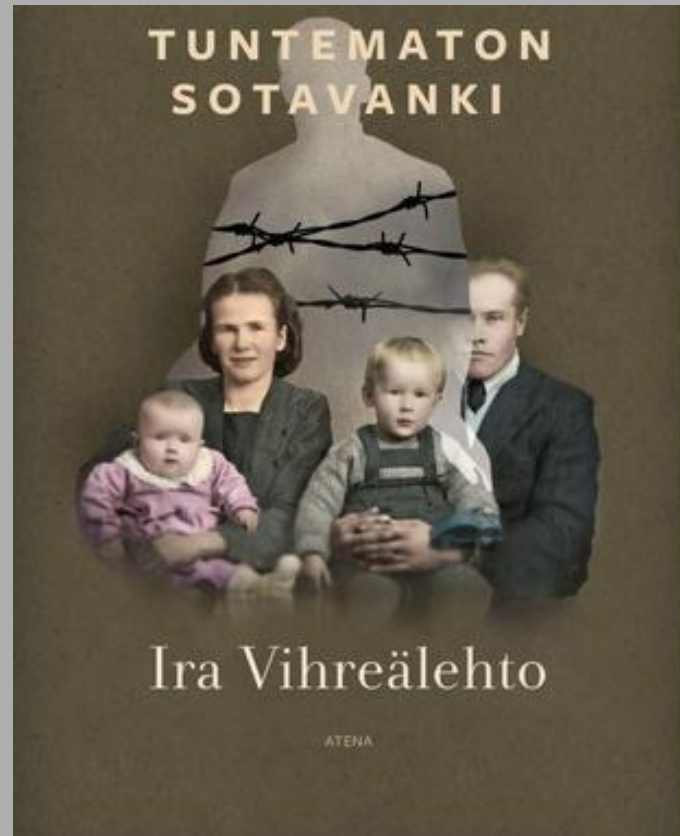
Tarjotaan:

- “kauniit juuret”, “perinteinen maalaiselämä”

Mutta todellisuus oli usein:

- köyhyyttä
- korkea kuolleisuus, korkea syntyvyys
- pakkoa, epätasa-arvoa, sotia, väkivaltaa

Miten kerrotaan vaikeista asioista?



Viekö dna-testi kotiin, vai vasta alkuun?

Testit : Ancestry, 23andme, My Heritage, Family Tree Dna

Mitä saa:

- Testanneet sukulaiset ja erilaiset työkalut sukulaisuuden selvittämiseen, etnisyysprosentit, taipumukset, Neanderthal-prosentit...

Mitä ei saa:

- Jos suvussa paljon aviottomia lapsia, niin yksi testi ei riitä
- Suurin osa käyttäjistä on valkoihoisia amerikkalaisia, joilla eurooppalaiset juuret
- Ratkaisua oman identiteetin ongelmiin, perhetaustan traumoihin



Dna-testi auttaa:

1) Suunta

- Alueet (esim. Itä-Suomi, Karjala, Länsi-Suomi)
- Voi auttaa valitsemaan *minne mennä*

2) Ihmiset

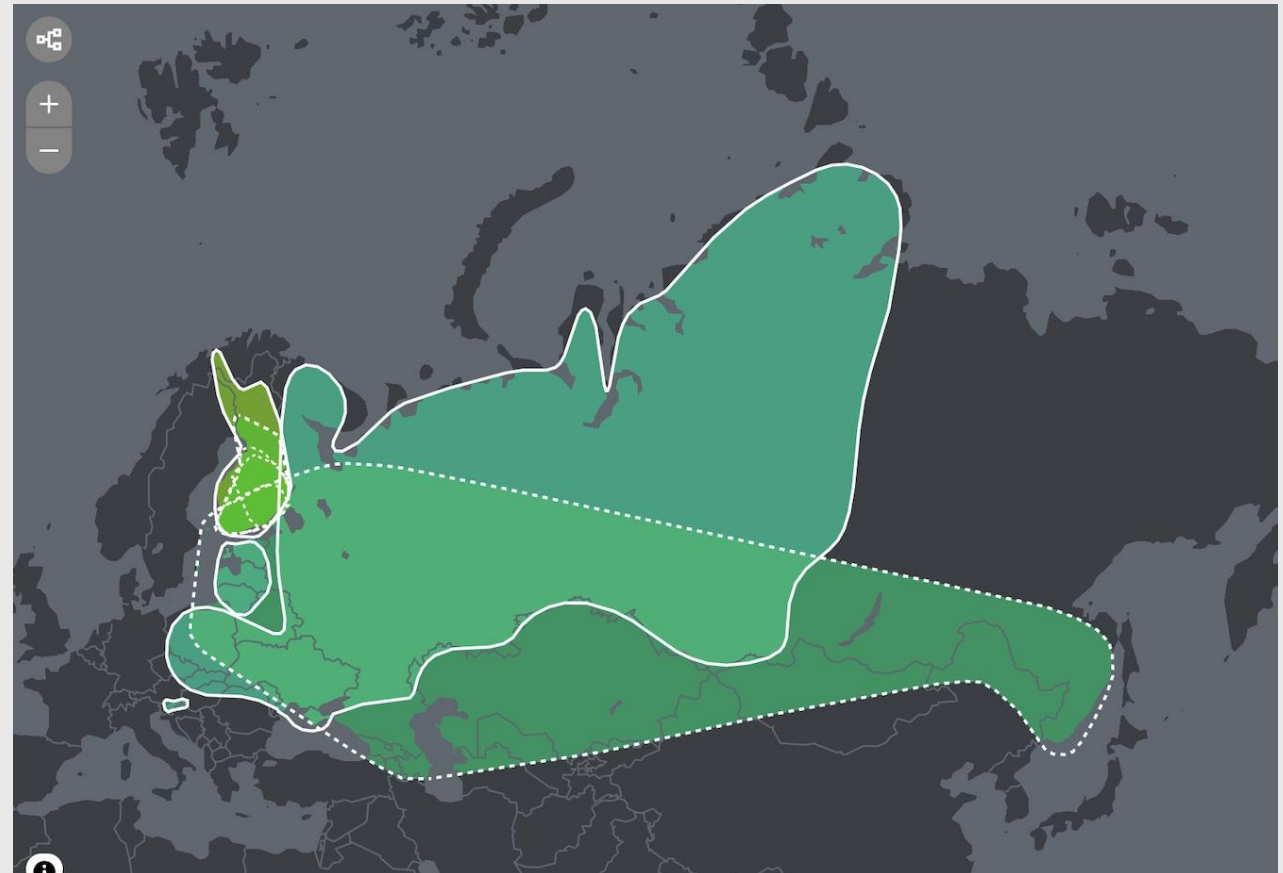
- DNA-mätsit → elävät sukulaiset
- *Mahdollisuus kontaktiin ennen matkaa*

3) Kysymykset

- Yllättävät tulokset → mitä ei tiedetä



Kulttuuriperintö-
kasvatuksen
seura



Hey Raimo!
You have more Neanderthal DNA than **92%** of other customers.

Neanderthals were prehistoric humans who interbred with modern humans before disappearing around 40,000 years ago.

Kuinka dna-testi tehdään?

- Dna-testi tehdään ihmisen sylki- tai poskisolunäytteestä. Eli testiputkioon joko syljetään pieni määrä sylkeä tai pienellä testitikulla kaivetaan poskea ja sujautetaan näyte putkioon ja lähetetään amerikkalaiseen laboratorioon.
- Voiko testin tehdä väärin?



*Ja silti jo kauan sitten edesmenneet elävät yhä
meissä taipumuksina, kohtalomme kuormina,
suhisevana verenä, ja eleenä, joka nousee ajan
syvyyksistä.*

Rainer Maria Rilke



Kulttuuriperintö-
kasvatuksen
seura

Arkistolähteistä hautakiviin



 **TAMPEREEN
ALUEKESKUSREKISTERI**

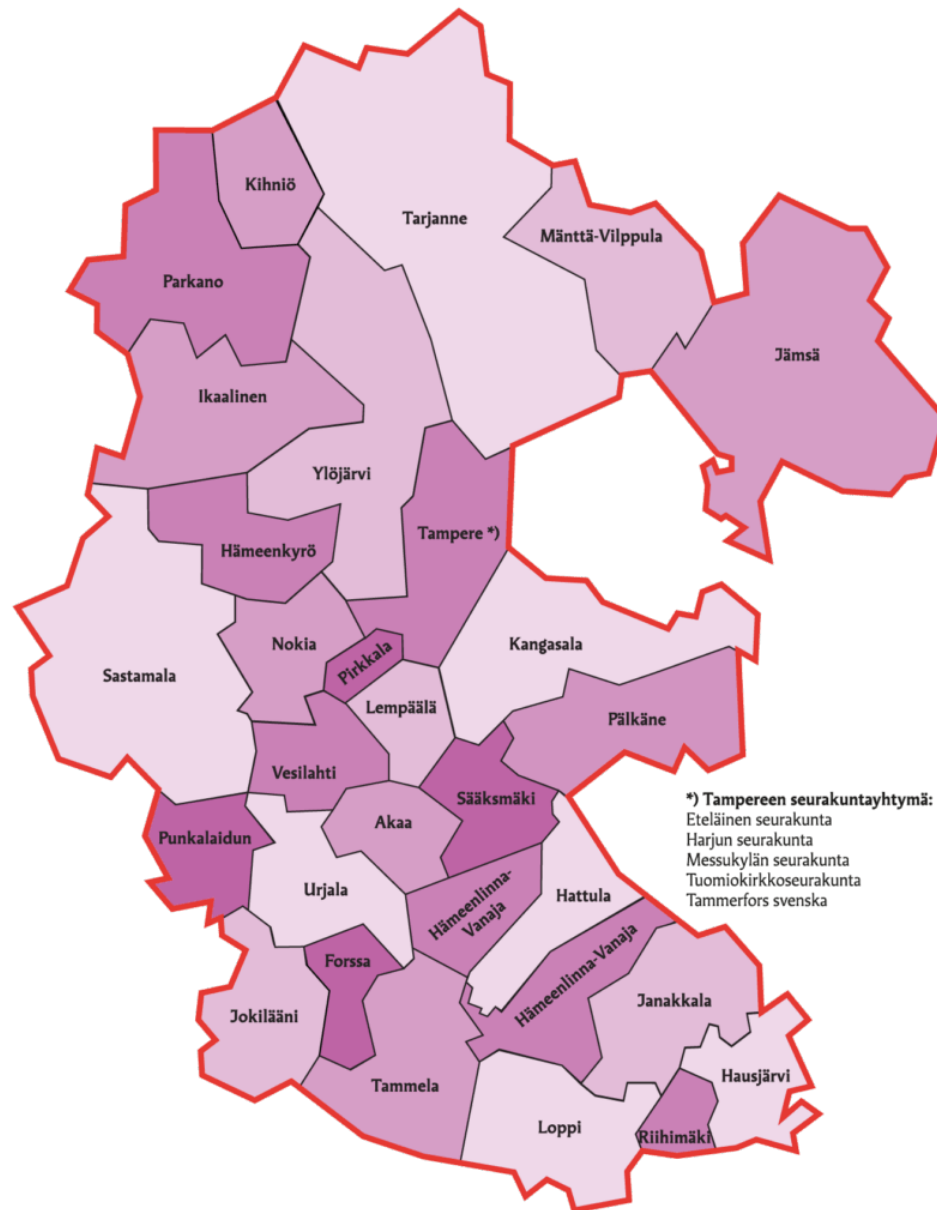
Rekisteriesihenkilö Jenni Kotiranta

Webinaari: miten suomalaiset juuret löytyvät?

Sukututkimus ja DNA-testit juurimatkan järjestäjän apuna

12.5.2026

Tampereen aluekeskusrekisteri



- Yksi Suomen 14 aluekeskusrekisteristä
- Aluekeskusrekisterit huolehtivat sopijaseurakuntiansa väestö- ja jäsenkirjanpidosta, rekisteröivät näiden jäsenten kirkolliset toimitukset ja luovuttavat tietoja lakisääteisesti todistuksilla.
- Kaikki aluekeskusrekisterit:

<https://evl.fi/asiointi/aluekeskusrekisterit/>

Ev.lut.kirkko ja sukututkimus

- Sukututkimus on sukulaisuussuhteiden selvittämistä ja henkilöhistoriallista tutkimusta.
- Sukututkimus on yksi kirkon ja aluekeskusrekistereiden tietojenluovutukseen liittyvistä tehtävistä.
- Suomen ev.lut.kirkko on ollut virallinen väestökirjanpitäjä 1.10.1999 asti, joten sen materiaaleissa (kirkonkirjoissa) on lähteitä sukututkimukseen.



Ev.lut.kirkon kirjankirjamateriaalit

- Kirkolla digitoituna n. vuodesta 1860 lähtien (riippuen seurakunnasta ja aluekeskusrekisteristä)
- Tätä vanhemmat kirkonkirjat Kansallisarkistossa tai muussa arkistolaitoksessa seurakunnasta riippuen
- Yli 100 vuotta vanhaa aineistoa on mahdollista tutkia omatoimisesti, jos seurakunnalla on tarjota siihen tila ja aineisto on siinä kunnossa, että tutkiminen on mahdollista
- Pääsääntö: yli 100 vuotta vanhat tiedot ovat julkisia, ja niitä voi löytyä kirkon lisäksi **digitoituna** esimerkiksi Kansallisarkiston ja SSHY:n palveluista

Wapen	28 3.18
Richard	7 2.18
Arwid	25 9.18
Valentin	17 12.18
Peter	30 7.18
Aleksanteri	27 2.18
Leo	1 7.18
Henrika	7 6.18
Sofia	15 11.18

Ev.lut. kirkon sukututkimuspalvelut

- Kirkko luovuttaa seurakuntien kirkonkirjoista tietoja sukututkimusta varten
 - Varsinainen tutkimuksen tekeminen ei kuulu kirkon palveluihin
 - Tietoja luovutetaan lähtökohtaisesti edesmenneistä henkilöistä, joilla ei ole tietojenluovutuskieltoa
 - Jos tilaukseen liittyy eläviä viitehenkilöitä, tarvitaan tilaajalta selvitys sukututkimusrekisteristä
- Tiedot luovutetaan maksullisella virkatodistuksella
 - Aikaperusteinen hinnoittelu, asiakkaan ilmoittama hintakatto
- Toistaiseksi kukin aluekeskusrekisteri luovuttaa tietoja vain oman alueensa sopijaseurakuntien kirkonkirjatiedoista
 - Sukututkimuspalvelu on muuttumassa valtakunnalliseksi v. 2026 aikana

Wapen	28 3.18
Richard	7 2.18
Arwid	25 9.18
Valentin	17 12.18
Peter	30 7.18
Aleksanteri	27 2.18
Leo	1 7.18
Henrika	7 6.18
Sofia	15 11.18

Sukututkimukseen luovutettavat tiedot kirkonkirjoista

- Sukututkimukseen luovutetaan perustiedot tilattavasta henkilöstä
 - Joissain tapauksissa yksityisyyden suoja estää tietojenluovutuksen sukututkimukseen
- Nimet, syntymäaika ja -paikka, mahdollinen kuolinaika ja -paikka, muuttoajat ja siviilisääty.
- Lisäksi voidaan kirjata tilaajan pyytämät tiedot esimerkiksi perhesuhteista tai ammateista kirkonkirjojen merkintöjen mukaisesti lain sallimissa puitteissa.

Wapen	28 3.18
Richard	7 2.18
Arwid	25 9.18
Valentin	17 12.18
Peter	30 7.18
Aleksanteri	27 2.18
Leo	1 7.18
Henrika	7 6.18
Sofia	15 11.18

Sukututkimustilaus ev.lut.kirkolta

- Mihin aluekeskusrekisteriin jätän tilauksen?
 - Evl.fi/asiointi/aluekeskusrekisterit > Seurakunnat ja aluekeskusrekisterit
- Henkilöstä vähintään nimitiedot ja syntymäaika sekä
 - joko syntymäpaikka
 - tai kuolinaika ja -paikka
 - tai muuttoaika seurakuntaan
- Hintakatto
- Mikäli pyydät tietoja elossa olevista henkilöistä, selvitys sukututkimusrekisteristä
- Varaudu pidempään toimitusaikaan

Muita lähteitä sukututkimukseen ja tietoa sukututkimuksesta, esimerkiksi

- Vanhat virkatodistukset, esim. perukirjan liitteinä
- Paikallishistoriat, matrikkelit, muistitieto
- Sukuseurat, sukututkimuskurssit, kirjallisuus
- *hautahaku.fi* Vainajan hautapaikka > hautakiven tiedot
- *sukuhistoria.fi* Suomen Sukuhistoriallinen Yhdistys
- *genealogia.fi* Suomen sukututkimusseura
- *arkisto.fi* Kansallisarkisto
- *digi.kansalliskirjasto.fi* Historiallinen sanoma- ja aikakauslehtikirjasto
- *siirtolaisuusinstituutti.fi*
- *dvv.fi/osoitepalvelu* Yhteystiedot
- *tietosuoja.fi* Usein kysyttyä > sukututkimus

Kiitos mielenkiinnostanne!



 **TAMPEREEN
ALUEKESKUSREKISTERI**

Jenni Kotiranta
jenni.kotiranta@evl.fi

akrtampere.fi



AJATUKSIA SUKUTUTKIMUKSESTA JA JUURIMATKAILUSTA

FM Jere Markkanen



MINUSTA

- Olen valmistunut filosofian maisteriksi Turun yliopistosta, pääaineena Suomen historia
- Harrastanut sukututkimusta lähes 20 vuoden ajan sekä geneettistä sukututkimusta yli 13 vuoden ajan
- Geneettinen sukututkimus vei minut etsimään isoisää, jonka en tiennyt olevan tuntematon
 - Erityismielenkiintoni geneettisessä sukututkimuksessa onkin ollut tuntemattomien isien ja isoisien jäljittäminen
- Päätoimisesti toimin Mynämäen kunnan hallintojohtajana
- Toimin Suomen Geneettisen Sukututkimuksen Seura ry:n hallituksen varapuheenjohtajana ja olin mukana perustamassa seuraa kesällä 2024.

SUKUTUTKIMUS JA JUURIMATKAILU

- Sukututkimus on lisännyt suosiotaan viime vuosikymmenen aikana.
 - Sähköiset työkalut, DNA-testit ja digitoidut asiakirjat ovat innostaneet yhä nuorempia selvittämään sukujuuriaan.
- Sukuja pystyy nykyisin tutkimaan myös entistä helpommin ulkomailta käsin.
- Myös Suomen sisällä suvut on levittäytyneet erityisesti 1900- ja 2000-lukujen kuluessa ”kantaseuduiltaan” kaupunkikeskuksiin ja eteläisempään Suomeen
- 1800- ja 1900-lukujen muuttoliikkeet esimerkiksi Pohjois-Amerikkaan, Ruotsiin ja Australiaan

JUURIMATKAILUA ENTISAIKAAN

Äitini isoisä Eino Tuomisalo (1915-1993) kirjoittaa muistelmissaan:

"[M]uistan hyvin kuinka 1930-luvulla autonlastillinen [...] kävi etsimässä sukujuuriaan Haavistosta ja valokuvailivat Ojalan vanhoja rakennuksia.

Kuvaavaa sen ajan ihmisten suhtautumisesta sukututkimukseen, oli se että kun Heikinheimot yrittivät haastatella Ojalan Matin sisarta Anna Maijaa eli Maliinskaa sanoi tämä heille: "Emmiä mitäh ol kuullu sellasist asioist, mitäs tänne tuletten kiärteleh ihmisten nurkis eiks tetil ol mittään muuta tekemiist kun tulla tänne nuuskimah ei tääl kukaan mitään tiälä niin vanhoist asioist." Menivät onneksi Heikinheimot Yrjölän Antin, Maliinskan sisarenpojan puheille ja saivat tietää paljon haluamiaan asioita."

Ojalan talon rakennukset ja talon ympäristö ilmakuvassa vuodelta 1941.

Kuvalähde: Paikkatietoikkunan historiallisista ilmakuvista (<https://www.paikkatietoikkuna.fi/historiallisetilmakuvat>).





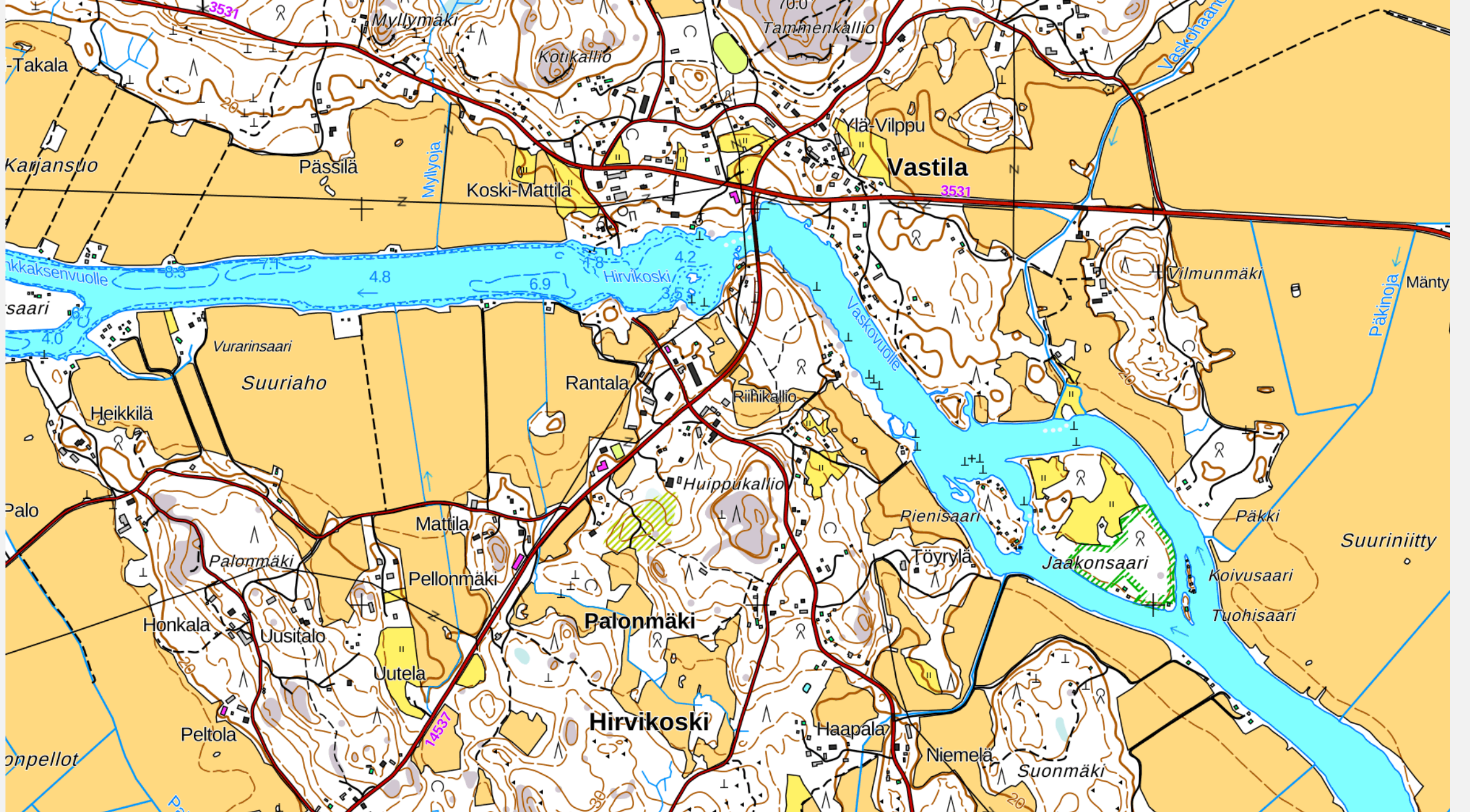
SUKUJEN PAIKAT, KOTITILAT JA ”PAIKKOJEN HISTORIA”

- Sukututkimukseen on aina liittynyt ihmisten elämänhistorian tuntemuksen lisäksi kiinnostus myös paikkoihin, kotitiloihin ja ihmisten elämänpiiriin.
- Entistä suurempi osa ihmisistä asuu kaukana sukujuuristaan.
- Sukututkimusta tekevät ovatkin entistä kiinnostuneempia myös tutustumaan paikkoihin, joissa suku on vaikuttanut.
 - Yksinkertaisimmillaan tutustuminen tehdään karttojen, valokuvien ja erilaisten työkalujen, kuten Google Street Viewin kautta.
 - Sosiaalisen median paikallishistoriaryhmät, joissa jaetaan vanhoja valokuvia paikkakunnilta.






AMERIKANSUOMALAISET SUKUJUURIEN JÄLJILLÄ



Kartan lähde: Maanmittauslaitos, Kansalaisen karttapaikka.

JUURIMATKAILUN TARPEITA JA MAHDOLLISUUKSIA?

- Omatoimimatkailu sukujuurien ”kantapaikkoihin” tuntuu olevan yleistymässä.
- Matkoja suvun maille tekevät niin suomalaiset kuin ulkomaalaiset.
- Monella ulkomaalaisella ei kuitenkaan riittävästi tietotaitoa löytää tarkkoja paikkoja tai ymmärrystä esimerkiksi suomalaisesta lainsäädännöstä
 - Kysymyksiä esimerkiksi siitä, saako luonnossa liikkua.
- Osa kaipaisi varmasti myös ohjatumpia juurimatkoja.

A scenic view of a lake with a wooden boat in the foreground and a forest in the background under a blue sky. The boat is partially obscured by green foliage on the left. The water is calm and reflects the sky. The forest is dense and green, stretching across the horizon.

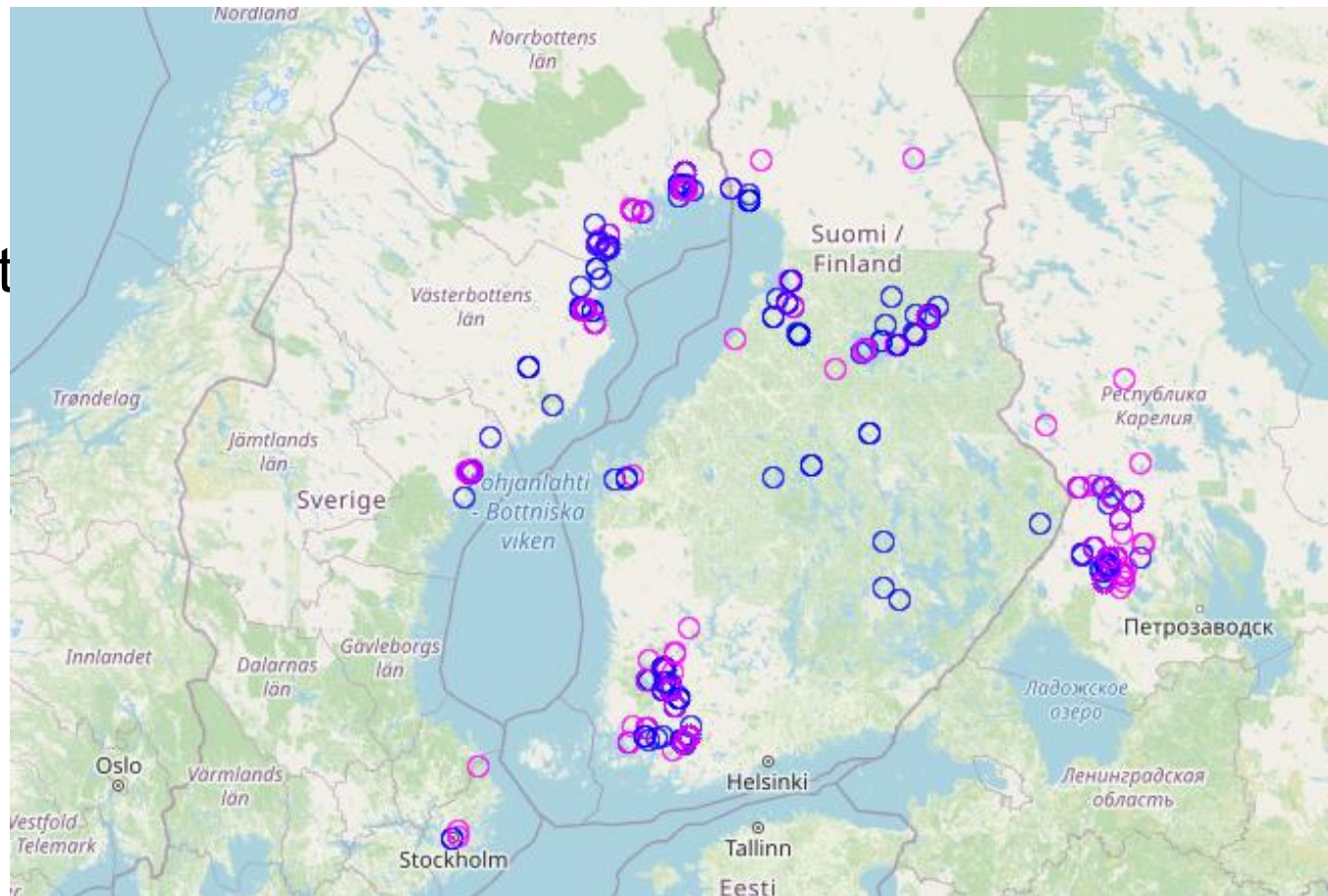
Geni – sukututkimusta yhteistyössä laadukkaasti

Reijo Savola
12.5.2026

Oma taustani

reijo.savola@gmail.com

- Sukututkimusharrastusta n. 30 vuotta
- Äitini syntyisin Suojärven Moisseinvaarasta. Äidinpuoleiset sukujuureni ovat Karjalasta (Raja-Karjala ja Aunuksen Karjala)
- Isänpuoleiset sukujuureni ovat lännempää (Varsinais-Suomi, Satakunta, Kainuu, Pohjanmaa, Norrbotten, Västerbotten, Savo)
- Ammatiltani olen kyberturvallisuuden tutkija



<https://www.ysj.fi/esivanhempani/>

Juurimatkailija etsii merkitystä

- Nimi ilman paikkaa ei riitä, eikä DNA-osuma ilman kontekstia
- Yksittäinen arkistolähde ei vielä johda matkakokemukseen
- ➔ *Tarvitaan alusta, jossa tieto yhdistyy paikkaan, tarinaan ja ihmisiin*

Geni juurimatkailun alustaksi?

- Digitaalinen juurien ja elämäkertojen löytäminen, mukana sekä asiakirjattä DNA-sukututkimus
- Yhteys ihmisiin, ei vain sisältöihin
- Skaalautuu ilman raskaita investointeja, esim. projektien kautta
- Geni on "backstage", jonka päälle elämykset rakennetaan
- Geni voi olla mobiililaitteella mukana koko ajan kohteessa juurimatkailijalla

Mikä Geni on?

- Yhteisjulkaisualusta (siellä julkaistaan yhdessä)
- Maailmansukupuu, yksi yhteinen sukupuu
- Geni on ennenkaikkea myös yhteisö. **Vapaaehtoistyötä tekevä yhteisö on avainroolissa.**
- **Runkosukupuu Suomessa on erittäin laaja ja laadukas**

Suomen Geni-yhteisö on erittäin aktiivinen ja motivoitunut. Geni on Suomessa laajalti käytössä.

Laatu tärkeää: Genissä toteutuu tutkimustulosten **vertaisarviointi** (monta silmäparia tarkistamassa). Mahdollisimman alkuperäisten lähdetietojen lisäämiseen kannustetaan

Geni on Suomen suosituin Internetin sukututkimusalusta Internet-liikennetietojen perusteella

The logo for Geni, featuring the word "Geni" in a large, bold, blue sans-serif font.

Onko Geni maksullinen?

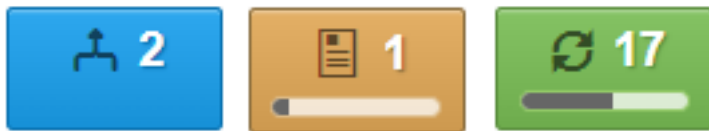
- **Geni Basic:** jatkuvasti ilmainen versio
- **Geni Pro:** maksullinen versio, jossa on 14 vrk:n ilmaisjakso
- Monesti Pron ilmaisjakso sekoitetaan ilmais-Geniin. On tärkeä huomata kuitenkin, että Geni Basic on jatkuvasti ilmainen

Profiilinäkymä

- Henkilön perustiedot, valokuvia, lähdetietoja, mediaa, DNA-tietoja ja keskusteluja
- ”Geni-linkki” = profiilin URL-osoite:

<https://www.geni.com/people/Toivo-Kuula/6000000003423054606>

- Osumatiedot:



sininen: osumat Geni-puussa

ruskea: osumat lähdetietoihin muualla (sanomalehdet, hautakivitetokannat yms.)

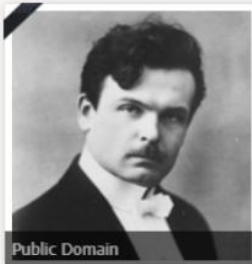
vihreä: osumat muihin järjestelmiin, kuten MyHeritage

[Linkki: Geni - Toivo Timoteus Matinpoika Kuula \(1883-1918\)- Viipuri](#)

Toivo Timoteus Matinpoika Kuula is your aunt's first cousin once removed's husband's second cousin's ex-husband. <

Teidän välillänne saattaa olla muitakin yhteyksiä.

[Näytä](#)



Toivo Timoteus Matinpoika Kuula MP MP MP

Sukupuoli: Mies

Syntynyt: 07. heinäkuuta 1883
Alavus (kirjoilla Vaasa), Finland (Suomi)

Kuollut: 18. toukokuuta 1918 (34)
Viipuri, Finland (Suomi) (kuoli vappuna päähän ampumisen seurauksiin)

Hautapaikka: Hietaniemen hautausmaa, Helsinki, Finland (Suomi)

Lähisukulaiset: Vanhemmat: [Matti Erkinpoika Kuula](#) ja [Susanna Katariina Kuula](#)
Puoliset: [Alma Johanna Pekantytär Kuula](#)
Entiset puoliset: [Silja Nelimarkka](#)
Lapset: [Aune Kuula](#) ja [Sinikka Kuula-Marttinen](#)
Sisarukset: [Arvo Matias Kuula](#); [Hilda Maria Kuula](#); [Lauri Immanuel Kuula](#); [Lempi Katariina Winter](#); [Lauri Sakari Kuula](#) ja 2 muuta

DNA-tiedot: [mt H7c3](#) tietoja

Lisännyt: [Jaakko Karas](#) 5. huhtikuuta 2009

Ylläpitäjä: [Reijo Mitro Savola, Geni Curator](#) ja 10 muuta

Kuraattori: [Reijo Mitro Savola, Geni Curator](#)

48 Osumat

0 4 44

[Tutki tätä henkilöä](#)

[Ota yhteyttä profiilin ylläpitäjiin](#)

[Näytä sukupuu](#)

[Muuta profiilin tietoja](#)

Yleistiedot **Media-aineisto (10)** **Aikajana** **Keskustelut (1)** **Lähteet (3)** **Muutokset** **DNA**

Sukupuunäkymä



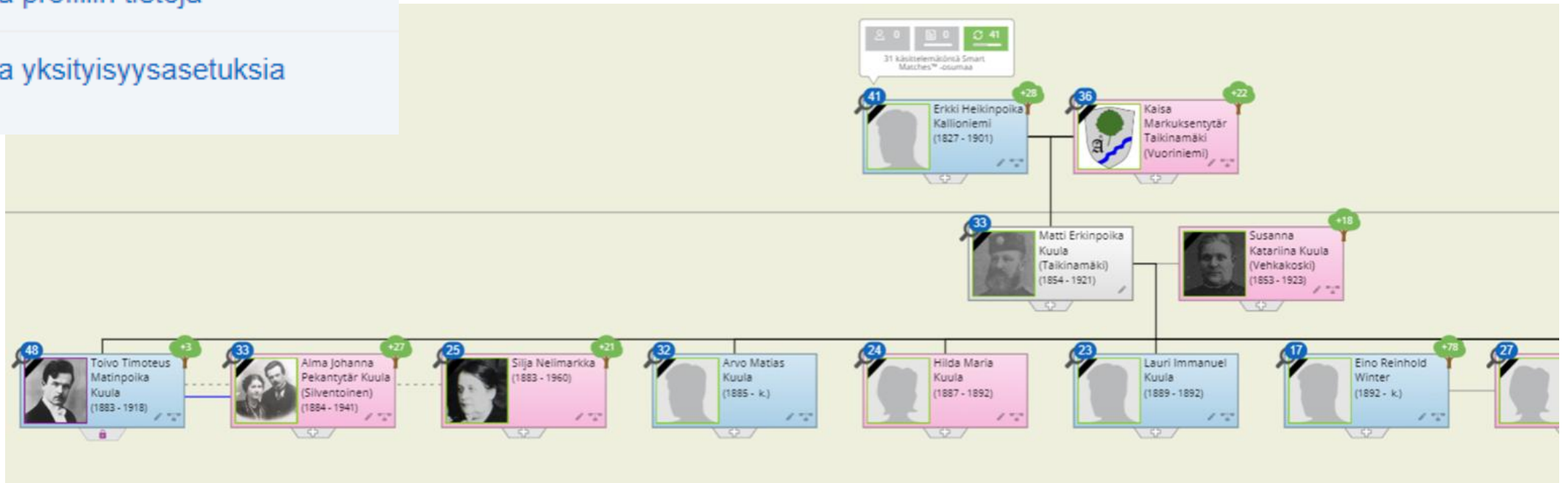
Näytä sukupuu



Muuta profiilin tietoja



Muuta yksityisyysasetuksia



Graafinen sukupuuesitys, jossa voi ottaa yhä uusia näkymiä. Klikkaa vihreistä pilvisymboleista tarkastellaksesi ko. sukuhaaraa

Yhteyslaskenta

Verisukulaisuus

[Linkki: Geni - Risto Heikki Ryti \(1889-1956\)- Helsinki](#)

● *Lyhin verisukulaisuuspolku*

Risto Ryti, Suomen 5. presidentti is your 6th cousin twice removed.



[Linkki: Geni - Suomen marsalkka Carl Gustaf Emil Mannerheim \(1867-1951\)- Lausanne](#)

● *Lyhin verisukulaisuuspolku*

Suomen marsalkka Gustaf Mannerheim, Suomen 6. presidentti is your 10th cousin four times removed.



Ei löydettyä verisukulaisuutta, yhteys on (kuten kaikkiin isossa puussa oleviin)

[Linkki: Geni - Aleksis Kivi \(Stenvall\) \(1834-1872\)- Tuusula](#)

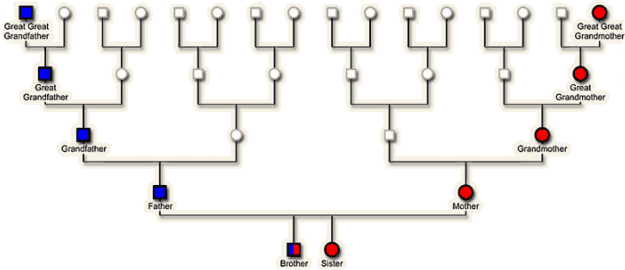
● *Lyhin sukulaisuuspolku avioliittojen kautta*

Aleksis Kivi is your great aunt's mother's husband's nephew's wife's sister's husband's uncle.



DNA-tiedot Genissä

DNA-tiedot propagoituvat Genissä automaattisesti perinnöllisyysääntöjen mukaan (Y-DNA isältä pojalle, mtDNA äidiltä lapsille, yms.)



Genissä voi myös tarkastella DNA-osumia, DNA-osumista on tarkempaa tietoa DNA-välilehdellä:



Aleksis Kivi (Stenvall)

ruotsi: Alexis Johansson Stenvall

Sukupuoli: Mies

Syntynyt: 10. lokakuuta 1834
Palojoki, Nurmijärvi, Finland (Suomi)

Kuollut: 31. joulukuuta 1872 (38)
Krapa, Tuusula, Finland (Suomi)

Hautapaikka: Tuusulan kirkon hautausmaa, Tuusula, Finland (Suomi)

Lähisukulaiset: Vanhemmat: Erik Johan Stenvall ja Anna Kristina Hamberg
Sisarukset: Johan Stenvall; Emanuel Stenvall; Albert Stenvall ja Agnes Johansdotter Stenvall

DNA-tiedot: **Y I-M253** tietoja

Lisännyt: Mika M Johansson 2. toukokuuta 2008

Ylläpitäjä: Reijo Mitro Savola, Geni Curator ja 9 muuta

Yleistiedot

Toiminta

Media-aineisto (6)

Aikajana

Keskustelut

Lähteet

Muutokset

DNA

Keitä ovat Genin käyttäjät?

- Sukututkimuksen harrastajia
 - Sukututkimuskokemus vaihtelee 0-n. 60 v.
- Ammattisukututkijoita
- Sukujuuristaan kiinnostuneita
- Sukulaisistaan kiinnostuneita
- Historian harrastajia
- Kulttuurin harrastajia

Käyttäjäkunta on siis laaja-alaista!

Genin käyttö on helppoa, kun pääset järjestelmän kanssa ”sinuiksi”

Geni on myös sosiaalinen media – muistetaan ystävällinen käyttäytyminen toisia kohtaan!



Freepik



Genin
henkilökunta



Geni-kuraattori



Geni Pro -käyttäjä

Geni Basic -käyttäjä

Käyttäjät:

Suomen Geni-yhteisön historiaa

- Geni.com julkistettiin
- Suomen ensimmäinen Geni-profiili
- Yhteiset sukujuuret – Facebook-ryhmä: käyttäjien määrä lähti kasvuun merkittävästi
- Lähdetietoihin panostaminen

2006-2015

2016-
2019

2020-

- Alkuaikoina Suomessa vain vähän käyttäjiä – ei isompia sukupuukokonaisuuksia
- Suojärven sukupuu paikallinen laaja kokonaisuus hahmottui n. 2008-2010
- Laajat sukupuuosiot syntyvät koko maahan
- Alueellisten projektien perustaminen
- Sukupuukummit
- Suomen Geni-yhteisö toimii suunnannäyttäjänä
- Koulutustoiminta

Genin kyläkarttaprojektit – ainutlaatuinen ominaisuus

- Kylä esitetään karttana, jossa on jäädytetty tietty vuosi tai vuosijakso
- Kylän talot ovat näkyvillä, ja talokohtaisesti on linkit siellä asuneisiin henkilöihin
- Käyttäjä voi kirjaimellisesti kulkea kylänraittia pitkin ja vieraila taloissa

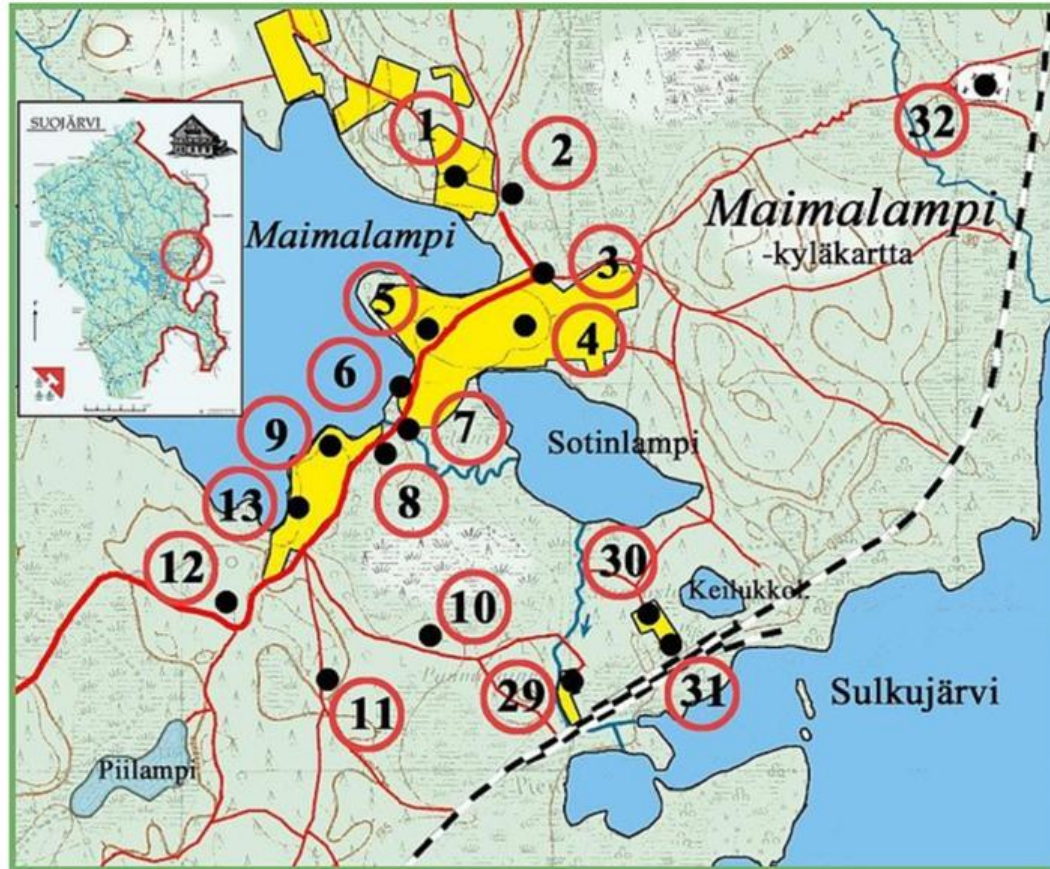
➔ *Tämä muuttaa sukututkimuksen luettelosta maisemaksi ja paikalliseksi liikkeeksi*

Haaste: kyläkarttaprojekteihin täytyy satsata (onnistuu Genin projektien kautta yhteistyössä) – vain jonkin verran valmiita esimerkkejä. Tähän tarvitaan kyläkarttojen piirtäjiä, paikallistuntemusta ja sukututkijoita Genistä (jälkimmäisin on helppo järjestää Geni-yhteisön kautta)

Kun ihminen voi kulkea kylänraittia pitkin ensin ruudulla ja sitten paikan päällä, juurimatkasta tulee osa identiteettiä – ei vain matka



Maimalampi ja Sulkujärvi



Seuraajat

[näytä kaikki](#)



Kyläkartta- projektit

Maimalampi

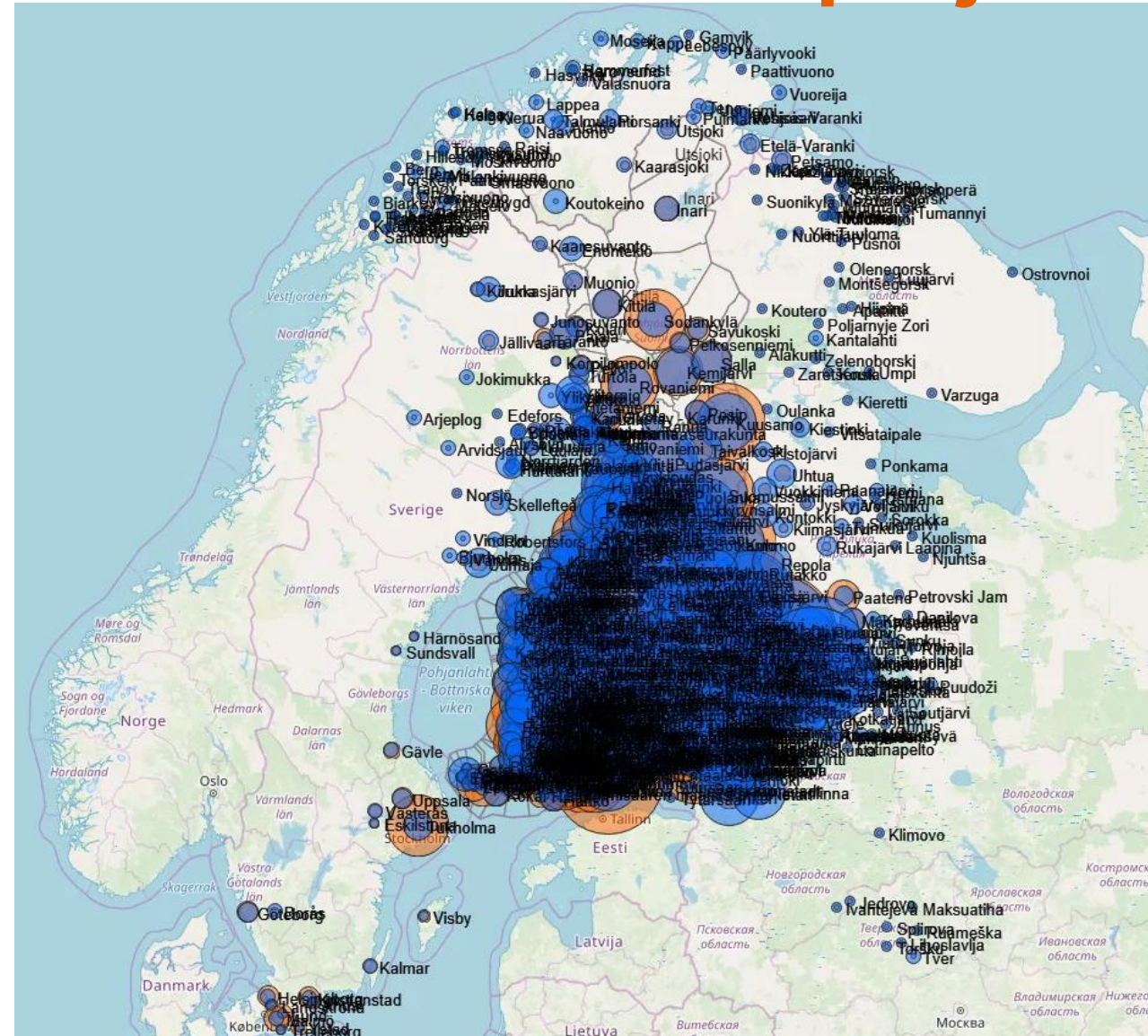
1. Partasen talo: **Andrei Partanen** ja vaimo **Akuliina os. Könttä**, poika **Stepan** ja vaimo **Maikki os. Pussinen**, tytär **Lyyli** ja poika **Ilmari**
2. **Eeva (Paša) Vántin mökki**: Työmiehen leski **Paraskeva Vántti os. Partanen** ja poika **Antero**, Työnjohtaja **Yrjö Valtomaa** ja vaimo **Maikki os. Partanen**, lapset: **Meeri** ja **Kauko**
3. Polku hautausmaalle
4. **Elim Homeen talo**: **Elim Home** ja vaimo **Klaudia os. Partanen**, lapset: **Jorma**, **Mauri** ja **Raimo**; **Olga Mihailintytär Home os. Timoskainen** ja **Feodor Piminäinen**
5. Homeen vanha talo
6. Miihkalin mummon mökki:



Suomen Geni-yhteisössä on tuhansia projekteja

- Satoja paikkakuntaprojekteja
- Alueellisia projekteja
- Maaportaaleja
- Ammattiprojekteja
- Kulttuuripitoiset projektit (esim. runonlaulajat)
- Tietokantaprojekteja (kuten Suomen sotasurmat)
- Indeksiprojekteja lähdetietoaineistoihin

Yhteistyö toteutuu suoraviivaisesti Geni-projektien kautta



Suomen Geni-yhteisö on valmis kumppani juurimatkailuun, jos yhteistyöhön panostetaan

- Geni yhdistää datan, ihmiset ja paikat
- Nyt on oikea hetki rakentaa silta matkailuun
- Kehittämistä toki tarvitaan (esim. kyläkartat), jotta kokemuksesta tulee erittäin innostava
- Genissä vapaaehtoisesti toimiva yhteisö on erittäin suuri Suomessa, ja **saa työllään nopeastikin aikaa näkyvää**, jos he kokevat asian omakseen ja innostavaksi

Juuret eivät ole vain historiaa – ne ovat myös tulevaisuuden matkailua



SIIRTOLAISUUDEN
HISTORIAA 1850-1950-
LUVUILTA

KAUSTISEN SIIRTOLAISUUS



**Euroopan unionin
osarahoittama**



Pirityiset

ARVIITI
KAUSTISEN
HISTORIALLINEN
TIETOKANTA

SIIRTOLAISUUSHANKKEEN TAVOITTEET KAUSTISELLA

- Kartoittaa Kaustiselta lähteneitä Amerikan, Kanadan ja Australian siirtolaisia ja heidän tarinoitaan
- Selvittää paluumuuttajien vaikutusta yhteisöön, yrityksiin ja yhdistyksiin
- Hankkeen aikana löydettiin yli tuhat kaustislaista siirtolaista, keruutyö ja selvitys jatkuu
- Siirtolaisista laadittiin tietokortit Arviitin tietokantaan ja kirjoitettiin tarinat auki
- Osa Keski-Pohjanmaan Kulttuuriliiton aloittamaa keskipohjalaisen siirtolaisuuden maakunnallista tutkimushanketta



KAUSTISLAISET POHJOIS-AMERIKASSA

- Kaustislaisia meni eniten Yhdysvaltojen pohjoisosiin, kummallekin rannikkoseudulle: Massachusettsin Fitchburgin seudulle, kauas länsirannikolle Naselleen, pohjoisiin osavaltioihin
- Kaustislaiset useasti töissä kaivoksissa rautamalmi-, kupari- ja hiilialueilla
- Nasellessa asuu yhä paljon kaustislaisten ja veteliläisten jälkeläisiä, täältä tehty vuosien varrella useita matkoja sinne



TYÖKALUT JA SIIRTOLAISEN KARTOITUSPROSESSI

- Siirtolaisuusinstituutin passilistat: n. 2000 kaustislaista nimeä perustietoineen
- Siirtolaisuusinstituutin hakukone passeihin ja mahdollisiin matkustusasiakirjoihin, näiden vertailu keskenään
- Laivalistat Yhdysvaltain päästä, FamilySearch ym; kun aikaikkuna selvillä
- Laivalistoista selviää keitä kaustislaisia mennyt samaan aikaan, täydentää jo puutoksia muissa tiedoissa
- Myös mahdollinen tieto kohteesta, päämäärästä

List.	RESIDENT OF					Family Name.	Given Name.	Yrs. Mos.	SEX.	Married or	Occupation.	Read.	Write.	citizen or subject.)	Country.	City or Town.	in country whence alien came.
	U. S. Citizen.	Diplomat.	Tourist.	Canada.	Cuba.												
5734						Nuolin	Oskar	✓ 25	✓ U.S.	stone cutter	yes	yes	Finland	Finland	Quincy Mass.	Father juho Nuolin Grismola Pokyrd. Miehe Taini kelo	
515-55-5						Elo	Frans	✓ 26	✓ U.S.	joined	as	do	do	Finland	Loimaa	Haarenki Loimaa Nife Hilma Perkiö	
566						Perkiö	Oskar	✓ 34	✓ U.S.	Laborer	as	as	do	do	do	Koempere Loimaa MATHU maria Wallila	
567						Wallila	William	✓ 38	✓ U.S.	do	as	as	do	do	Kokkola	Witikonk. Kokkola	
	S.I.					—	Ida	✓ 27	✓ F.M.	Wife	do	do	do	do	do		
	S.I.					—	Tauno	✓ 4	✓ M.S.	children	no	no	do	do	do	do	
	S.I.					—	Paavo	✓ 3	✓ M.S.	children	no	no	do	do	do	do	
	S.I.					—	Ervid	✓ 2	✓ M.S.	children	no	no	do	do	do	do	
569						Kansankoski	Konstantin	✓ 17	✓ U.S.	Laborer	yes	yes	do	do	do	Father Reinhold Kansankoski Hakalatti	
570						Jarhunen	Juho	✓ 24	✓ U.S.	do	as	as	do	do	Paris	Father Robert Jarhunen Kielenk Jaroinen	
571						Kuutti	Juho	✓ 25	✓ U.S.	5062-69 assistance Michigan	as	as	do	do	Mukunemi	Father Matti Kuutti Mansyaaara Mukunemi	
572						Kirmanen	Matti	✓ 26	✓ U.S.	Carpenter	as	as	do	do	Purkabaya	Mansyaaara Purkabaya Father J. M. Matti	
573						Kotta	Herman	✓ 36	✓ U.S.	Mechanic	as	as	do	do	Mukunemi	Mukunemi	
						—	Helena	✓ 32	✓ F.M.	Wife	as	as	do	do	do		
574						Laaksonen	Reugen	✓ 21	✓ U.S.	Farmer	as	as	do	do	Mukunemi	mother Emilia Laaksonen Osinik. Kukkonen	
575						Tuominen	Robert	✓ 28	✓ U.S.	Laborer	as	as	do	do	Fittis	Father Salomon Tuominen Fittis Kansankoski	
						—	Maria	✓ 16	✓ F.M.	Wife	as	as	do	do	do		
						—	Meeri	✓ 4	✓ F.S.	Child	no	no	do	do	do		
576						Mikkilcon	Nikko	✓ 21	✓ U.S.	Laborer	as	as	do	do	Pyskajarvi	mother Katri Mikkilcon Pyskajarvi Salitsajarvi	
577						Aijo	Thomas	✓ 29	✓ U.S.	do	as	as	do	do	do	Father Matti Aijo Salitsaranta Pyskajarvi	
578						Pappala	Erik	✓ 34	✓ U.S.	do	as	as	do	do	Boston Mass.	Mrs. Mallo Pappala Majaveri, Pakkajarvi	
579						Harmonen	Jamuli	✓ 25	✓ U.S.	do	as	as	do	do	Finland	Father juho Harmonen Sotkamo Kuvaskyla	
580						Monaho	Kaarlo	✓ 28	✓ U.S.	Farm laborer	as	as	do	do	Wihanti	Father Erik Monaho Alpua Wihanti	
581						Palmgren	Frans	✓ 31	✓ U.S.	Laborer	as	as	do	do	Kukka	Wife Manda Palmgren Klimajarvi Kukka	
582						Meilainen	Juho	✓ 38	✓ U.S.	do	as	as	do	do	Sotkamo	Father Matti Meilainen Kuvas. Sotkamo	

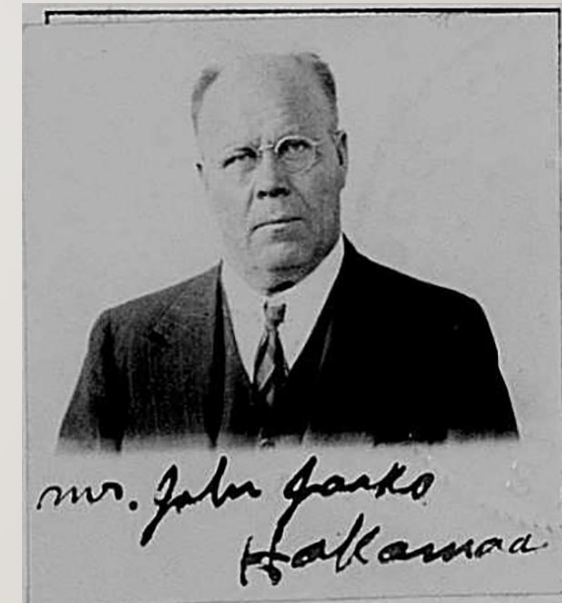
MUITA APUVÄLINEITÄ TUTKIMUKSEEN:

- Kuolinilmoitukset Yhdysvalloissa, Kanadassa, Australiassa
- Sisältää usein tiedon syntymäpaikasta, mutta tässä pientä epätarkkuutta
- Naisten kuolinilmoituksessa syntymänimi voi jäädä pimentoon, selvitettävä miehen kautta: vihki-ilmoitukset, vihkitodistukset
- Lehtien pikku-uutiset (Newspapers.com)
- Hautapaikat (Findagrave.com)
- Kansalliskirjaston digitoidut sanomalehdet
- Aikaisemmat gradut aiheesta
- Siirtolaiskirjallisuus



KUVALLISET KANSALAIKUUSHAKEMUKSET: SIIRTOLAISUUSTIEDON AARREAITTA

- Aviomiehen kuvan perusteella ei epäselvyyttä
- Kaikissa kansalaisuushakemuksissa ei kuvia, mutta paljon muuta hyödyllistä tietoa
- Myös Suomen päässä kuvallisia passihakemuksia



SIIRTOLAISUUSTUTKIMUKSEN LUOMIA MAHDOLLISUUKSIA

- Sukujen yhdistäminen Atlantin eri puolilla
- Uutta tietoa siirtolaisten jälkeläisille tai sukulaisille
- 100-150 vuoden takaisen elämän syvempi ymmärtäminen
- Ainutlaatuisen materiaalin tallettaminen
- Juurimatkojen palvelut Kaustisen seudulla: historia, kulttuuri, luonto, elämykset
- Kuinka ottaa tulijat vastaan historiallisille kotiseuduilleen





KAUSTISLAISEN JUHO KOLAN
VENEVAJA, ILWACO, WASHINGTON

SIIRTOLAISET 1900-LUVUN SODISSA

- 1900-luvun alun sotavuodet näkyivät myös siirtolaisten arjessa. Moni kaustislainen siirtolainen tai siirtolaisperheen poika kävi kutsunnoissa ja lähti sotimaan ensimmäisessä maailmansodassa, muun muassa siitä syystä että tuolloisten asetusten mukaan palveluksesta sai vastineeksi Yhdysvaltain kansalaisuuden.
- Sotateollisuus myös työllisti siirtolaisia, laivanrakennuksessa tai aseeteollisuudessa, eikä telakalla työskennelleen tarvinnut lähteä sotimaan.
- Toisen polven siirtolaiset taistelivat myös toisessa maailmansodassa sekä Korean sekä Vietnamin sodissa.
- Sotilaiden tarinoita julkaistu Perhonjokilaakso—lehdessä hankkeen aikana

SIIRTOLAISUUSTIEDON KERUUPISTE KAUSTISEN KANSANMUSIIKKIFESTIVAALEILLA

- Oma toimitila Keski-Pohjanmaan siirtolaisuustutkimusta varten
- Hankkeiden ja siirtolaisuustutkimuksen esittely
- Siirtolaisuustiedon hakeminen ”livenä”, yleisöltä saatavilla vihjeillä ja perustiedoilla
- Mahdollista löytää merkittäviä tietoja nopeastikin
- Kaikille löydettiin jotakin
- Tiedot talletettiin eri hankkeiden kokoelmiin: Kannus, Toholampi Kaustisen lisäksi

**Kovat olot vielä
Kanadan
suomalaisilla.**

*Työttömyyttä on runsaasti.
Lukuisat maamiehemme
elävät siellä valtionavun
turvin*

PALUUMUUTTAJAT KAUSTISELLA

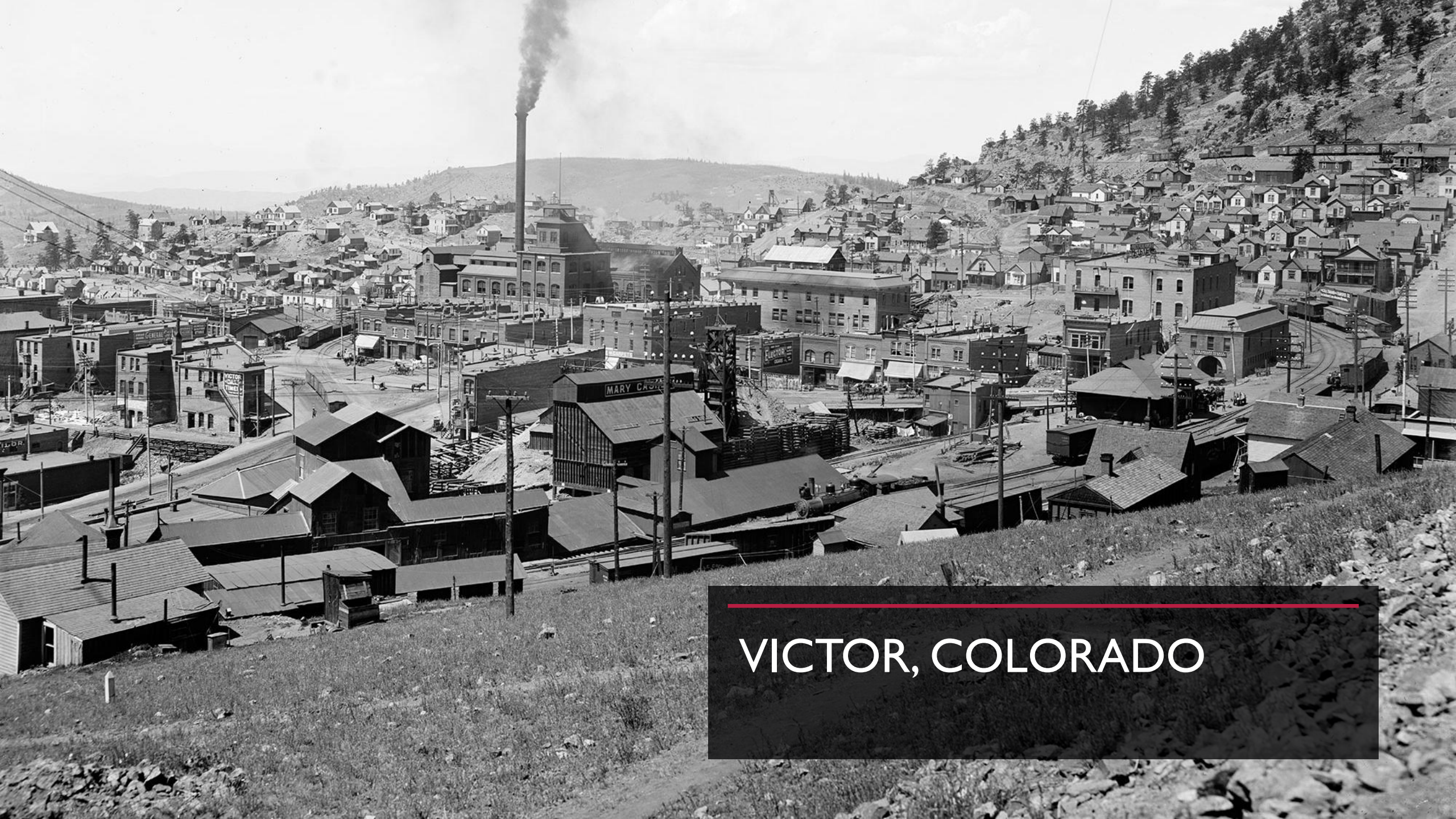
- Amerikassa tienatuilla rahoilla saatettiin ostaa maata ja talo Kaustiselta
- Paluumuuttajat perustivat Keski-Pohjanmaalla paljon uusia yrityksiä, siirtolaisvuosina opituilla tiedoilla ja taidoilla, esimerkiksi kaupan alalla tai turkistarhauksessa. Myös yhdistykset ja oppilaitokset saivat siirtolaisena olleilta paljon uutta pontta.
- Kaikki siirtolaiset eivät kuitenkaan palanneet kotiin Kaustiselle, vaan asettuivat Amerikkaan tai Kanadaan loppuelämäkseen. Suomalaisia ja kaustislaisia sukunimiä kuitenkin kohtaa siirtolaisten asuttamilla alueilla vielä nykyisinkin, Virkkalasta Vintturiin.
- Jotkut ulkomaille loppuelämäkseen muuttaneet saattoivat vanhoilla päivillään lähteä vielä vierailemaan Kaustiselle.



Maanviljelijä J. V. Kola.

SIIRTOLAISUUDESTA VOIMAA KAUSTISELLE -HANKKEEN VAIKUTUKSIA JA TULOKSIA

- Tietoisuus siirtolaisuudesta parantunut
- Kaustislaiset **kysyvät ja kertovat** siirtolaisuudesta rohkeasti
- Siirtolaisaiheiset näytelmät ja tekstit kiinnostavat, valistettu myös lapsia ja nuoria
- Kaustislaisten yritysten ja yhteisöjen taustat siirtolaisuudessa; paluumuuttajien vaikutusta selvitetty niin raviurheilusta turkistarhaukseen kuin osuusmeijeri- sekä museotoimintaan
- Yhteistyö Keski-Pohjanmaan siirtolaisuustiedon kerääjien kanssa tiivistynyt
- Digitoitujen lähteiden hyödyntäminen siirtolaiskeräyksessä muistitiedon lisäksi
- Tiedonjako siirtolaisten sukuhaarojen välillä sekä Kaustisella että kohdemaassa, sukujen ja perheiden yhdistäminen yli sadan vuoden jälkeen



VICTOR, COLORADO



Syvempää ymmärrystä siirtolaishistoriasta tutkimuksen ja arkistokokoelmien kautta

Samira Saramo

Siirtolaisuusinstituutti

Vastaava tutkija & tutkimusjohtaja (sijaisuus)

Siirtolaisuusinstituutti on ainoa sekä muuttoliikkeiden tutkimukseen että dokumentoimiseen erikoistunut laitos Suomessa.

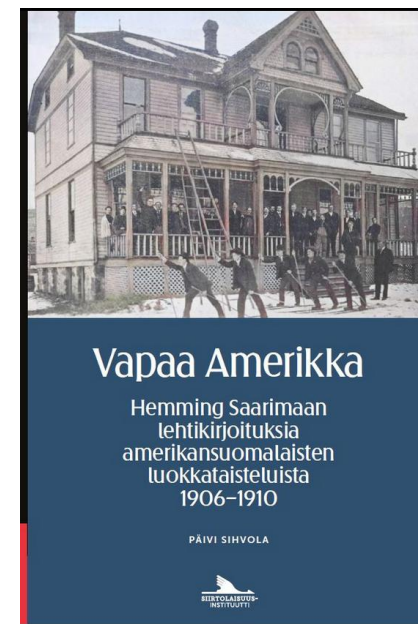
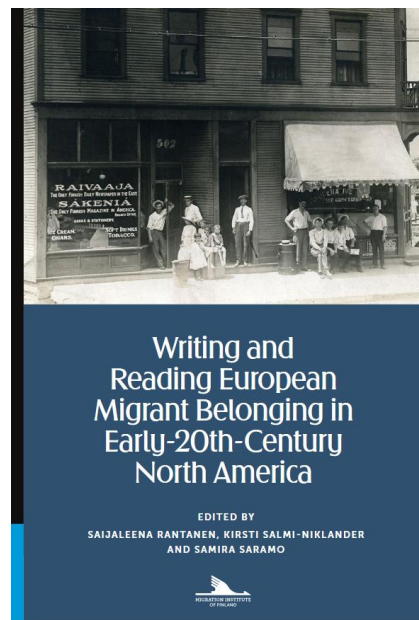
TOIMINTA



Ulkosuomalaisuus /Maastamuutto

”Erityinen tehtävämme koskee ulkomailla asuvien suomalaisten elämän dokumentointia ja sitä koskevan tietämyksen edistämistä.”

Maastamuuton tutkimuksella on vahva asema Siirtolaisuusinstituutin toiminnassa. Teemme sitä sekä historiallisesta että nykypäivän tilanteesta.



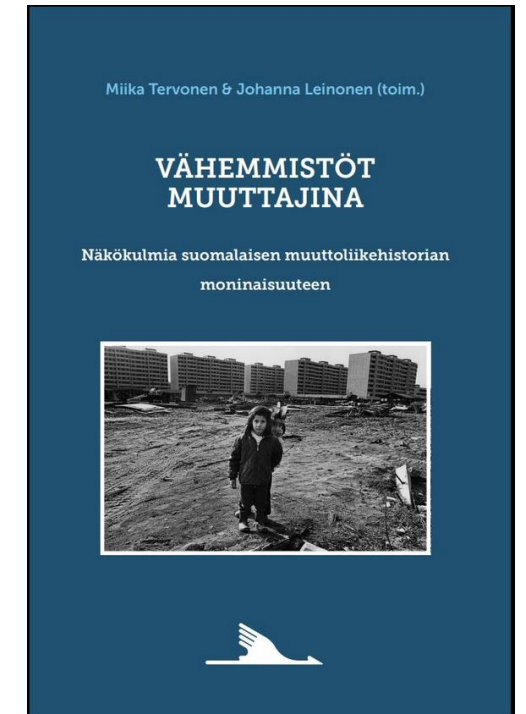
Tutkimus:

Moninainen Suomi & moninainen muuttoliike

Tutkimukseen perustavaa tietoa Suomen muuttoliikkeen historiasta ja nykypäivästä

”Suomeen on aina tultu, ja täältä on aina lähdetty.”

”Vähemmistöillä on ollut kokoaan suurempi merkitys muuttoliikkeiden historiassa.”



DNA, muuttoliikkeet & kuuluminen

DNA analysoinnista:

” Ei ole yhtä ainoaa tapaa, vaan pikemminkin moninaisia otannan ja analyysin menetelmiä, jotka tuottavat erilaisia tuloksia... myös menetelmät, teknologiat ja otantaa koskevat päätökset vaikuttavat siihen, millä tavoin kansakunta ja identiteetti tulevat esitellyiksi ja ymmärretyiksi.” (käännetty, A. Tupasela, ”The Genetic Imagination: Imaging Populations and the Construction of Nationhood” teoksessa *Finnishness, Whiteness and Coloniality*, 2022, s. 26)

Geneettinen sekä kulttuurinen tutkimus ovat jo pitkään osoittaneet, että rotu ja etnisyys ovat sosiokulttuurisia konstruktioita.



SUKUTUTKIMUS & SIIRTOLAISREKISTERI

- ▶ Siirtolaisrekisterissä yli 800 000 tietuetta
- ▶ Ennen toista maailmansotaa muuttaneet suomalaiset ja heidän jälkeläisensä
- ▶ Esim. matkustaja- ja passiluetteloita
- ▶ Uudistettu rekisteri avattu tammikuussa 2021

www.siirtolaisrekisteri.siirtolaisuusinstituutti.fi

ARKISTO

Kulttuuriperintöarkisto

Olemme mukana kansallisessa yksityisarkistojen hankintapolitiikassa

Julkinen arkisto = Siirtolaisuuskokoelma:
esim. 20 000 kirjettä, 38 000 valokuvaa, yli
700 tuntia haastatteluja; audiovisuaaliset
materiaalit; historialliset esineet

Kerätty yli tuhannelta yksilöltä tai yhteisöltä.

Löydettävissä Finna.fi-portaalissa

Nykyään useimmat tutkijat työskentelevät
materiaalimme kanssa etänä digitaalisessa
muodossa

<https://siirtolaisuusinstituutti.fi/en/materials/archives/>



JULKAISUT

- ▶ MIGRATION-MUUTTOLIIKE-LEHTI (JOURNAL.FI): Tutkimusta popularisoivia artikkeleita, kolumneja, kirja-arvioita jne.
- ▶ TUTKIMUS-SARJA: Vertaisarvioidut tieteelliset julkaisut
- ▶ JULKAISUJA-SARJA: Tutkimuksia, raportteja ja selvityksiä

Kaikki avoimesti saatavilla!
(Open Access) doria.fi





KIRJASTO



- ▶ Suomen ainoa muuttoliikkeisiin erikoistunut kirjasto
- ▶ Yli 10 000 nidettä
- ▶ Tutkimuksia, kausijulkaisuja, ulkosuomalaislehtiä, pienpainatteita, kaunokirjallisuutta ja sukututkimusjulkaisuja
- ▶ Olemme osa Turun yliopiston kirjastoverkosta
- ▶ Avoin kaikille!

Digiaineistot

[Etusivu](#) » [Aineistot](#) » Digiaineistot



Siirtolaisrekisteri

Rekisteriin on tallennettu satojen tuhansien ulkomaille muuttaneiden suomalaisten tietoja. Päätietokannat ovat käytettävissä verkkosivuillamme.

[Siirry palveluun](#)



Finna

Kansallisessa Finna-hakupalvelussa on saatavilla Siirtolaisuusinstituutin arkiston alkuperäisaineistoja, kuten kirjeitä ja valokuvia. (HUOM! Arkistoaineiston määrä Finnassa on toistaiseksi vielä pieni, mutta aineistoa lisätään säännöllisesti.)

[Siirry palveluun](#)



Doria

Julkaisuarkisto Doriaan on koottu vapaasti saataville kaikki Siirtolaisuusinstituutin julkaisusarjojen teokset, artikkelit ja esitelmät henkilöstöltä sekä instituutissa tuotettuja näyttelyitä. Näitä on mahdollista selata ja hakea asiansanojen, tekijän tai vuosiluvun mukaan. Lisäksi vapaasti saatavilla on 1800-1900-luvuilta sadoittain historiallisia ulkosuomalaisjulkaisuja ja kymmenittäin lehtiartikkeleita suomalaisista sanomalehdistä.

[Siirry palveluun](#)



Journal.fi

Kaksi kertaa vuodessa ilmestyvä lehtemme Migration-Muuttoliike on luettavissa Journal.fi-palvelussa.

[Siirry palveluun](#)

SIJAINNIT



TURKU

- *Pääpaikka vuodesta 1974*
- *Vuodesta 2019 Gripen-rakennus Tuomiokirkon läheisyydessä*

SEINÄJOKI

- *Pohjanmaan aluekeskus perustettu 1994*
- *Osaksi Seinäjoen yliopistokeskusta 2017*

VAASA

- *Suomenruotsalainen yksikkö perustettu Kruunupyöhyn 2014*
- *Siirto Vaasaan Åbo Akademin tiloihin 2017*

Seuraa meitä 😊



migrationinstitute.fi



@infomigration.bsky.social



@siirtolaisuusinstituutti



@siirtolaisuusinstituutti



@migrationinstituteFinland



@siirtolaisuusinstituutti

TURKU

Hämeenkatu 13
20500 Turku, Finland
Phone: +358 2 284 0440

SEINÄJOKI

Frami C, Kampusranta 9
60320 Seinäjoki, Finland
Phone: +358 44 259 2446

VAASA

Åbo Akademi University, Vasa/B4
PB 311 65101 Vasa, Finland
Phone: + 358 44 559 2447

