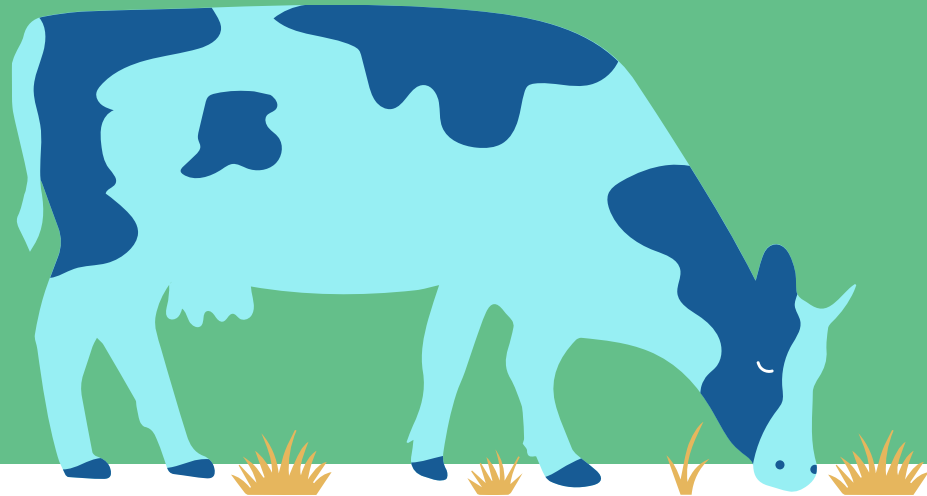


# Nuoren viljelijän aloitustuki

Rahoitusasiantuntija Laura Föhr

Itä-Suomen elinvoimakeskus 11.4.2026



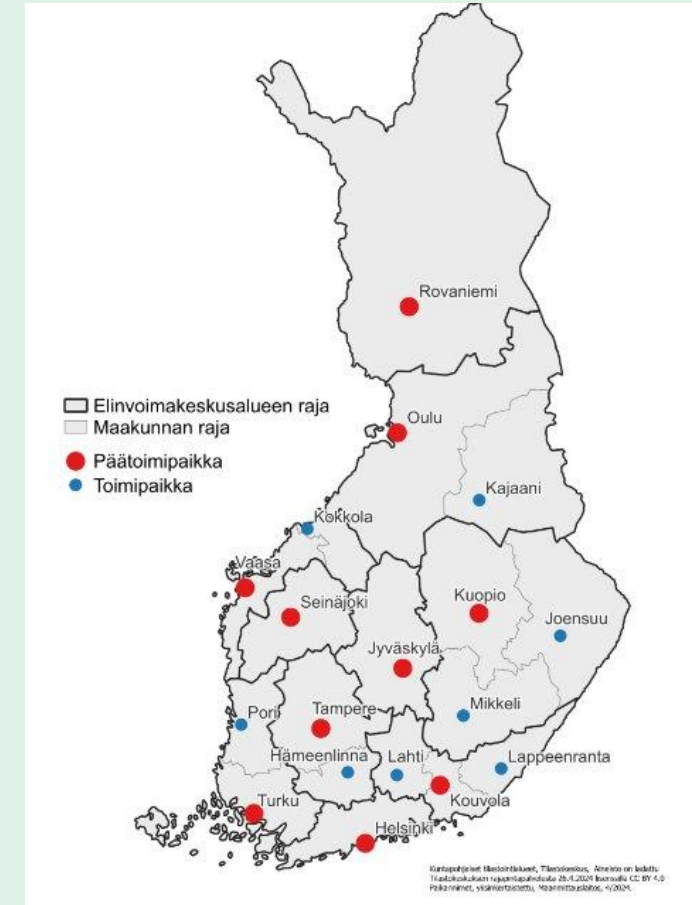
Elinvoimakeskus



Euroopan unionin  
osarahoittama

# Elinvoimakeskukset 1.1.2026

- 1.1.2026 Suomeen perustettiin aluehallintouudistuksen myötä kymmenen alueellista elinvoimakeskusta entisten ELY-keskusten pohjalta
- Pohjois-Savon, Pohjois-Karjalan ja Etelä-Savon maakuntien alueelle perustettiin Itä-Suomen elinvoimakeskus
  - Ylijohtaja Ari Niiranen
- Palvelemme Pohjois-Savon, Pohjois-Karjalan ja Etelä-Savon asukkaita, yrityksiä ja organisaatioita monipuolisissa alueen elinvoimaa edistävissä tehtävissä
- Elinvoimakeskus hoitaa maaseutuun, kalatalouteen, liikenteeseen, elinkeinoihin ja työllisyyteen, maahanmuuttoon, ympäristöön sekä rahoitukseen, kehittämiseen ja seurantaan liittyviä valtion aluehallinnon tehtäviä
- 1.1.2026 perustettiin myös valtakunnallinen Lupa- ja valvontavirasto, johon siirtyivät ELY-keskusten ympäristön lupa-, ohjaus- ja valvontatehtävät



# Itä-Suomen elinvoimakeskus

- Maaseutuyksikkö, 6 ryhmää
  - Maaseuturahoitusryhmä
  - Maaseututukiryhmä
  - Maaseutumaksatusryhmä
  - Eteläinen, itäinen ja läntinen valvontaryhmä
- Valvonta alueellista, muiden ryhmien osalta toimitaan yliaalueellisesti
- Rahanjako kokonaisuutena, seurataan alueellisten ohjelmien mukaisesti
- Strategisesti: Olemme valtion aluehallinto, jonka tulee tuntea oma alueensa ja erityispiirteet – mutta kohdella koko aluetta samoilla linjauksilla

# Nuoren viljelijän aloitustuen tavoitteet rahoituskaudella 2023-2027



Sukupolven- ja  
omistajanvaihdosten  
helpottaminen



Maataloustuotannon  
jatkuvuuden  
turvaaminen  
edistämällä uusien  
yrittäjien aloittamista

# Nuoren viljelijän aloitustuki, 80 000 €

- Aloitustuki koostuu avustuksesta, korkotukilainasta ja korkotuesta, sekä varainsiirtovapaudesta, yhteensä enintään 80 000 €
  - Avustuksen määrä 40 000 €
  - Korkotukilainan määrä enintään 250 000 €
  - Korkotukilainaan sisältyvän korkotuen ja varainsiirtovapauden määrä korkeintaan 40 000 €, josta korkotuen määrä enintään 35 000 €

# Tuensaajaa koskevat edellytykset

- Tuensaaja:
  - Täysi-ikäinen, alle 41-vuotias nuori viljelijä, joka aloittaa tilanpidon ensimmäistä kertaa
  - Yhteisö, jossa määräysvalta on yhdellä tai useammalla henkilöllä, joka täyttää tuen myöntöedellytykset
- Esimerkit:
  - Tuenhakijana henkilö, joka ostaa tilan kokonaan tai esim. 50 % ja perustaa maatalousyhtymän esim. vanhempien kanssa
  - Hakijana yksi tai useampi myöntöedellytykset täyttävä nuori, esimerkiksi sisarukset -> jokainen jättää oman hakemuksensa ja yrittäjätulon tulee täytyä jokaisella hakijalla -> määräysvalta nuorilla yhdessä
  - Hakijana osakeyhtiö -> määräysvalta yhdellä tai useammalla nuorella, joka täyttää tuen myöntöedellytykset

# Tuensaajaa koskevat edellytykset

- Ammattitaitovaatimus:
  - Vähintään toisen asteen ammatillinen luonnonvara-alan tai muu vastaava koulutus tai
  - Kolmen vuoden kokemus maataloudesta sekä yritystoiminnan harjoittamisen kannalta tarkoituksenmukainen vähintään 20 opintoviikon / 30 opinto- tai osaamispisteen koulutus (johon sisältyy 10 opintoviikon / 15 opinto- tai osaamispisteen verran taloudellista koulutusta)
  - Riittävä ammattitaito tulee saavuttaa viimeistään 36 kk kuluessa tuen myöntämisestä
- Yrittäjätulovaatimus:
  - Yrittäjätulovaatimus 22 000 € (4. kalenterivuonna tuen myöntämisen jälkeen)
    - Esim 1. nuoren viljelijän aloitustukihakemukseen tehdään tukipäätös vuonna 2026 -> yrittäjätulon tulee olla 22 000 € viimeistään 4. kalenterivuonna tuen myöntämisen jälkeen, eli vuonna 2030
    - Esim 2. nuoren viljelijän aloitustukihakemus jätetään vireille 16.10.2026 -> tukipäätös tehdään vuonna 2027 -> yrittäjätulon tulee olla 22 000 € viimeistään vuonna 2031

# Avustus ja korkotukilaina

- Aloitusavustus 40 000 €
  - Maksetaan kahdessa yhtä suuressa erässä
  - 2. maksuerän edellytyksenä on, että liiketoimintasuunnitelmaa on toteutettu ja suunnitellut maatilan kehittämistoimet on tehty
  - Avustuksen käyttökohdetta ei ole määritelty
- Korkotukilainan määrä korkeintaan 250 000 €
  - Kuitenkin enintään 80 % tilan ja hankittavan irtaimen kokonaismäärästä (vuoden sisällä tilanpidon aloittamisesta hankittava irtaimisto, eläimet, koneet)
  - Esim. Tilan kauppahinta on 300 000 €, korkotukilainan määrä enintään  $80\% \times 300\,000 = 240\,000$  €
    - Lisäksi muuta pankkilainaa tai omaa rahoitusta 60 000 €
  - Osakeyhtiön aloitustuessa korkotukilainaa ei saa osakkeiden hankintaan

# Korkotuki ja varainsiirtovapaus

- Korkotuen ja varainsiirtovapauden määrä enintään 40 000 €
  - Korkotuen määrä enintään 35 000 €
  - Esim. Tilan kauppahinta on 300 000 €, josta kiinteistön osuus kauppahinnasta 260 000 € ja irtaimiston määrä kauppahinnasta 40 000 €
    - Varainsiirtovero 3 % x kiinteistön osuus kauppahinnasta 260 000 € = 7800 €
    - Korkotuen määrä edellisen esimerkin mukaisesti 40 000 € - 7800 € = 32 200 €
  - Korkotuen määrä on kolme prosenttiyksikköä, edellytyksenä on kuitenkin, että lainan saaja maksaa lainasta vähintään yhden prosentin vuotuista korkoa
    - Esim. korkotukilainaa 240 000 €, lainan kokonaiskorko (marginaali + viitekorko) yhteensä 5 % -> korkotuen ansiosta maksettava korko 5 % - 3 prosenttiyksikköä = 2 %
    - Korkotuki on käytettävissä niin kauan, kuin sitä riittää koko laina-ajalle

# Valtiontakaus aloitustuessa

- Tällä rahoituskaudella valtiontakaus on tullut mahdolliseksi investointituen lisäksi nuoren viljelijän aloitustuessa
- Valtiontakausta voi saada enintään 800 000 euroa ja valtiontakaus voi kattaa enintään 80 % lainan määrästä ja se on voimassa koko laina-ajan
- Takauksen maksimimäärä on 30 % tilakaupan kokonaisrahoituksesta
  - Esimerkki: Tilan kauppahinta on 300 000 €, valtiontakauksen määrä voi olla  $30\% \times 300\,000\text{ €} =$  enintään 90 000 €
  - Valtiontakaus on täytetakaus, jota voidaan myöntää vain vakuusvajeessa
    - Pankki täyttää vakuusarviolomakkeen 4447 nuoren viljelijän aloitustukihakemuksen liitteeksi
  - Valtiontakausta myönnettäessä peritään kertamaksu, jonka suuruus on 0,75 prosenttia takauksen määrästä, kuitenkin enintään 200 euroa. Lisäksi takauksesta peritään lainan saajalta puolivuositain jälkikäteen maksu, jonka suuruus on 0,75 prosenttia takauksen kulloinkin jäljellä olevasta määrästä

# Maatalouden yrittäjätulon laskeminen

- Maatalouden yrittäjätulo kuvaa sitä osaa maataloudesta syntyvistä tuotoista, joka jää korvaukseksi yrittäjän omalle työlle ja omalle pääomalle. Se lasketaan vähentämällä maataloudesta saatavista tuotoista maatalouteen kohdistuvat muuttuvat ja kiinteät kulut, poistot sekä velkojen korot. Käytännössä maatalouden yrittäjätulo saadaan tuloslaskelmasta laskemalla yhteen maatalouden nettotulos ja yrittäjän palkkavaatimus
- Palkkavaatimus lasketaan laskemalla yrittäjäperheen suorittama vuotuinen maataloustyötuntimäärä tuntipalkkavaatimuksella, jona käytetään 17 euroa työtuntia kohden
- Maatalouden yrittäjätulon määrittelyssä ei lasketa mukaan muun yritystoiminnan (esim. koneurakointi ja maatilamatkailu) ja metsätalouden tuloja ja menoja
- Maatalouden yrittäjätulon tulee olla 22 000 € ilman nuoren viljelijän aloitusavustusta, eli aloitusavustusta ei voi ottaa maatalouden yrittäjätulon laskennassa mukaan tuloihin

# Nuoren viljelijän aloitustuen hakeminen

- Nuoren viljelijän aloitustukea on haettava viimeistään 24 kk kuluessa tilanpidon aloittamisesta
  - Tilanpidon aloitushetkeksi katsotaan se, kun tuensaaja on päävastuullisena ryhtynyt harjoittamaan maataloutta ja saanut luovutuskirjan tai kirjallisen vuokrasopimuksen maatilasta
  - Tilanpito katsotaan aloitetuksi myös, kun yrittäjätulo on liiketoimintasuunnitelman mukaan vähintään 12.000 € (jos aloitustukea hakiessa hakijalla on jo ennestään omistuksessa esimerkiksi peltoa)
- Aloitustuki kuitenkin kannattaa hakea ennen tilakauppaa saantokirjaluonnosten (esim. luonnoskauppakirja) perusteella
- Jos tukea haetaan luonnoskauppakirjalla, lopullinen tilakauppa täytyy tehdä 24 kk kuluessa tukipäätöksestä

# Nuoren viljelijän aloitustuen hakeminen

- Tukea voi hakea jatkuvasti ja hakemukset ratkaistaan tukijaksoittain
- Tukijaksot vuosittain:
  - 16.10.-15.1.
  - 16.1.-15.3.
  - 16.3.-15.8.
  - 16.8.-15.10.
- Hakemus jätetään sähköisesti Hyrrä-asiointipalvelussa:
  - [hyrra.ruokavirasto.fi](https://www.ruokavirasto.fi)
  - <https://www.ruokavirasto.fi/tuet/asiointi/hyrra/nain-haet-tukea-hyrra-asiointipalvelussa/>
  - Tukijakson päättymisen jälkeen hakijalla on vielä mahdollisuus täydentää hakemusta



# Nuoren viljelijän aloitustukihakemuksen liitteet:

1. kauppakirjan, vuokrasopimuksen tai muun vastaavan luonnos tai jos tilanpito on jo aloitettu hakuhetkellä vastaava lopullinen saantokirja
2. liiketoimintasuunnitelma (lomake 3430) ja siihen liittyvät talouslaskelmat
3. pankin luottolupaus (lomake 3311), jos haetaan korkotukilainaa
4. jäljennös hakijan tai luopujan verolomakkeesta 2 (maatalouden veroilmoitus)
5. jäljennös hakijan viimeisimmästä verotuspäätöksestä
6. jos on myös yritystoimintaa, niin silloin myös elinkeinon veroilmoitus
7. luotettava selvitys tulojen muutoksista, jos ne ovat olennaisesti muuttuneet tai tulevat muuttumaan toimitetun verotuksen mukaisista tuloista
8. koulu- tai tutkintotodistukset sekä työkokemuksesta sanallinen selvitys ja yritystoiminnan kannalta merkitykselliset työtodistukset
9. jäljennökset tarjouksista, jotka liittyvät vuoden sisällä tukipäätöksestä hankittaviin koneisiin, laitteisiin ja eläimiin tai muu selvitys hankittavasta irtaimistosta.

# Nuoren viljelijän aloitustuen hakeminen

- Nuoren viljelijän aloitustuen 2. maksuerän edellytyksenä on, että liiketoimintasuunnitelmaa on toteutettu ja suunnitellut maatilan kehittämistoimet tehty
- Suunnitellut maatilan kehittämistoimet tulee kuvata nuoren viljelijän aloitustukihakemuksella -> 2. erän maksuhakemuksella kerrotaan, miten suunnitellut kehittämistoimet ovat toteutuneet
- Maatilan kehittämistoimia voi olla esimerkiksi:
  - Peltoviljelyn kehittäminen, esimerkiksi satotasojen ja maan kasvukunnon parantaminen, tilalle uusien menetelmien käyttöönotto
  - Kotieläintuotannon kehittäminen, esimerkiksi eläinten hyvinvoinnin parantaminen, eläinaineksen parantaminen, tuotostason nostaminen
  - Taloushallinnon kehittäminen, esim. sähköiseen kirjanpitoon siirtyminen, budjetoinnin käyttöönotto
  - Oman osaamisen kehittäminen, esim. kurssit
  - Erilaiset lähtötilanteet vaikuttavat kehittämiseen

# Nuoren viljelijän aloitustukipäätöksen jälkeen

- Voit hakea aloitustuen 1. erän maksua ja korkotukilainan nostolupaa heti, kun tilanpito on aloitettu/tilakauppa on tehty
- 2. maksuerän voi hakea, kun kehittämistoimenpiteet on tehty ja liiketoimintasuunnitelmaa toteutettu
  - 2. erän maksamisen edellytyksenä voi myös olla, että ammattitaitovaatimus saavutetaan, jos opiskelu on tukipäätöksen aikaan ollut kesken tai toimintaa on kehitetty liiketoimintasuunnitelman tasolle, jos aloitusvaiheessa yrittäjätulovaatimukseen ei vielä päästä
- Muista pyytää tilakaupan jälkeen elinvoimakeskuksesta todistus varainsiirtovapautta varten
- Pysyvyysvelvoite: toimintaa on jatkettava (toimintaa ei saa lopettaa eikä olennaisesti supistaa) vähintään 5 vuotta 2. maksuerän jälkeen

# Aloita suunnittelu hyvissä ajoin

1. Aloita valmistautuminen sukupolvenvaihdokseen keskustelemalla perheesi kanssa tulevasta sukupolvenvaihdoksesta ja sen aikataulusta
2. Kouluttaudu alalle hyvissä ajoin ja varmista riittävä osaamisesi tilanpitoon
3. Ota yhteyttä neuvontaorganisaatioon, joka auttaa omistajanvaihdoksen käytännön toteutuksen suunnittelussa - voit käyttää tähän neuvontakorvausta. Sopivan neuvojan löydät Ruokaviraston neuvojarekisteristä
4. Teetä talouslaskelmat ja suunnittele tilan kehittämistoimet jatkossa
5. Hae ennakkoratkaisu SPV-kaupan verotuksesta
6. Neuvottele pankin kanssa rahoituksesta
7. Hae nuoren viljelijän aloitustukea elinvoimakeskuksesta



# Nuoren viljelijän korotus investointituessa

- Nuoren viljelijän avustuskorotus 10 %
- Investointitukihakemuksen vireille tullessa:
  - Hakijana enintään 40-vuotias viljelijä
  - Tilanpidon aloittamisesta enintään seitsemän vuotta
- Maatalousyhtymä: Yhtymän kaikkien osakkaiden on täytettävä nuoren viljelijän korotuksen edellytykset, jotta investointituki voidaan myöntää korotettuna
- Osakeyhtiö: Osakeyhtiössä nuoren viljelijän korotus voidaan myöntää, kun määräysvalta on nuorella viljelijällä, joka täyttää korotuksen edellytykset

# Nuoren viljelijän korotus investointituessa

Tukikohde	Avustus	Korkotukilaina	Korkotuen määrä
Lypsy- ja lihakarjatalous	35 % (+10%)	50%	5%
Sikatalous, Lammas- ja vuohitalous, Hevostalous	35 % (+10%)	50%	5%
Mehiläistalous	25 % (+10%)	50%	5%
Kuivaamo	25 % (+10%)	50%	5%
Varasto	25 % (+10%)	50%	5%
Myyntikunnostus	25 % (+10%)	50%	5%
Työympäristö ja tuotantohygienia	25 %		
Ympäristön tila ja kestävä tuotantotapa (sis. salaojitus)	40 %		
Maatilan energiainvestoinnit	40%		
Biokaasun tuotanto	50%		
Eläinten hyvinvointi ja bioturvallisuus	40 %		

# Lisätietoja ja Itä-Suomen elinvoimakeskuksen yhteystiedot

- Lisätietoja ja ohjeita löydät Ruokaviraston ja Maaseutu.fi sivuilta
  - <https://www.ruokavirasto.fi/tuet/maatalous/nuoren-viljelijan-tuet/nuoren-viljelijan-aloitustuki/>
  - <https://maaseutu.fi/viljelijalle/aloittavalle-viljelijalle/>
- Ruokaviraston sivuilta löytyvät yksityiskohtaiset ohjeet tuen hakemiseen, sekä maksu- ja nostolupahakemusten tekoon
- Itä-Suomen elinvoimakeskuksessa nuoren viljelijän aloitustukiasioissa sinua palvelevat:
  - Laura Föhr, Juha Ikäheimo, Mikko Ukkonen, Mauri Räsänen ja Tapio Leinonen
  - Yhteystiedot kootusti: <https://maaseutu.fi/ita-suomi/>



# Uutiskirjeet

- Itä-Suomen maaseutu-uutiskirje ja Luomuviesti-uutiskirje
- Itä-Suomen elinvoimakeskuksen, Leader-ryhmien ja kuntien maaseutuviranomaisten yhteinen maaseutu-uutiskirje kokoaa kerran kuukaudessa yhteen ajankohtaisia uutisia Itä-Suomen maatalous- ja maaseutuasioista
- [Uutiskirjeet - Maaseutu.fi](https://www.maaseutu.fi/uutiskirjeet)

