

ProAgria

Keski-Pohjanmaa



Jäsen- ja asiakaslehti 4/2025
www.proagria.fi/kp



Ahojen
kokemuksia
kesän säilörehuista

26-27

Kysymyksiä
ja vastauksia
kasvusto-
käynnistä

16

Maito-
markkina-
katsaus

23-24

Investointi
mielessä –
rahoittaako
pankki

20-21

Paavolat
sparraavat
ja kehittävät

29

Yhdessä vahvemiksi – kohti yli- maakunnallista ProAgria Pohjanmaata

ANNIKA NISULA



Ritva-Liisa Nisula, johtaja
ProAgria Keski-Pohjanmaa

Kahden vahvan maatalousmaakunnan neuvontaorganisaatioiden suunnitteilla oleva yhdistyminen on merkittävä askel kohti ylimaakunnallista ProAgria Pohjanmaata, joka tuo lisäarvoa asiakkaille, vahvistaa henkilöstön osaamista ja kiinnostaa uusia yhteistyökumppaneita. Uusi organisaatio aloittaa toimintansa 1.1.2027, ja sen valmistelu etenee vaiheittain. Jäsenistö tekee päätökset ja valmistelua johtavat hallitusten puheenjohtajat.

Yhdistyminen onnistuu, kun toimimme yhteisillä pelisäännöillä, varmistamme asiakas- ja henkilöstöhyödyt, kehitämme organisaatiota tasapuolisesti ja lisäämme asiakastyöhön käytettävää aikaa. Tavoitteena on kilpailukykyinen, laadukas ja helposti saavutettavissa oleva asiantuntijaorganisaatio, joka aidosti tukee ruuantuottajien liiketoimintaa Keski- ja Etelä-Pohjanmaan maakuntien alueella.

Henkilöstön näkökulmasta yhdistyminen tarjoaa mahdollisuuksia selkeisiin toimenkuviin, urapolkuihin ja asiantuntijoiden erikoistumiseen. Isompi organisaatio tukee työn sujuvuutta ja osaamisen kehittymistä, ja keskittymisen ydintehtävään, asiakaspalveluun vahvistuu.

Talouden tasapaino, 7 miljoonan euron liikevaihto ja riittävä oma pääoma luovat vakaan pohjan kasvulle. Jäsenistö ja asiakkaat muodostavat vahvan verkoston, jonka tarpeisiin uusi organisaatio vastaa entistä tehokkaammin. Yhdistyminen ei ole vain hallinnollinen muutos – se on strateginen investointi tulevaisuuteen. Se on lupaus asiakkaille, henkilöstölle ja sidosryhmille: yhdessä olemme enemmän.

Molempien ProAgrioiden hallitukset ovat hyväksyneet yhdistymissopimuksen ja yhteiset säännötkin ovat valmistumassa. Seuraavaksi joulukuun vuosikokouksessa käsitellään yhdistymissopimus sekä säännöt ja päätetään ensimmäisen kerran ProAgria Keski-Pohjanmaa ry:n lopettamisesta ja toiminnan yhdistämisestä ProAgria Etelä-Pohjanmaan kanssa. Vuoden 2026 vuosikokouksessa päätetään toisen kerran yhdistyksen lopettamisesta sekä 15 edustajiston jäsenen valinnasta ProAgria Pohjanmaan yhteiseen, laajennettuun edustajistoon. ProAgrioiden yhdistyessä myös maa- ja kotitalousnaisten sekä kalatalouskeskuksen toiminta siirtyy uuteen organisaatioon.

Tervetuloa vuosikokoukseen 1.12. linjaamaan ja päättämään ProAgria Pohjanmaan liittyvistä asioista!

Tapahtumakalenteri 2025

PROAGRIAN TALOUSWEBINAARIT

- **Pe 14.11. klo 10–11, Vieläkö omaan verotukseen voi vaikuttaa?**
- **Pe 12.12. klo 10–11, Omistajanvaihdos** ei ole vain laskelma – vaan myös tunne.

Ilmoittaudu ja kuuntele webinaaritalenteita:



Syksyn jäsenetwebinaari ProAgrian yrittäjä- ja yritysjäsenille
Pe 28.11. klo 10 päättäjätapaaminen verkossa ilmastonmuutos ja maatalous -teemalla. Webinaarit ovat maksuttomia yrittäjä- ja yritysjäsenille.

SUPERSUKSEE-HANKKEEN TAPAHTUMIA:

- **To 4.12.** Kannuksessa, ammattopistolla Ollikkalassa klo 10–14 järjestettävässä **työpajassa** perehdytään **työterveyshuoltoon, vakuuttamiseen ja pehmeisiin arvoihin**. Lisätiedot ja ilmoittautuminen 28.11. mennessä.
- **Omistajanvaihdosverstaan webinaari**
Ti 2.12. klo 10–11, **Omistajanvaihdoksen verotus ja sen erityispiirteet oy-muotoisessa maatilassa**

Ilmoittaudu mukaan viim. 2.12.

Teams-aamukahvit parittomina viikkoina keskiviikkoisin klo 10–11

Ke 19.11.: **Pahikset ja hyvikset** – Miten keskustella maatalouden ilmastovaikutuksista rakentavasti, tietokirjailija Tuuli Orasmaa
Ke 3.12. **Yhteistyökumppanuus osana maatalon strategiaa**, maatalousyrittäjä Suvi Luhtanen. Teams-kahveille ei tarvitse ilmoittautua erikseen, liity vain mukaan nettisivuilla olevan linkin kautta.

Tilaisuudet ovat maksuttomia ja avoimia kaikille – tervetuloa mukaan! Lisätiedot, ilmoittautumiset ja linkki Teams-kahveille:



LUKEN WEBINAAREJA:

- **Apilat nurmeseoksessa – vinkkejä onnistumiseen**
Ti 11.11. klo 12–14 Teams
- **Huoltovarmuus ja riskienhallinta emolehmä- ja lihanautatiloilla**
Ti 9.12. klo 12–15 Teams
- **Huoltovarmuus ja riskienhallinta lypsykarjatiloilla**
Ke 10.12. klo 9–12 Teams

Ilmoittautumislinkki kaikkiin webinaareihin:



TIETOVIRTA-HANKKEEN TAPAHTUMIA:

VARAUTUMISEN Teams-AAMUKAHVIT

- **Ke 12.11. klo 10–11: Olisiko nyt oikea aika investoida maatalouteen?**

Ely-keskusten asiantuntijat kertovat investointitilusta sekä antavat käytännön vinkkejä siitä, mihin hakemuksissa kannattaa kiinnittää huomiota. Lisäksi kuullaan yrittäjän puheenvuoro rakennusprojektista.

- **Ke 26.11. klo 10–11: Varaudu eläintauteihin!**

Salmonella, pälvilsija ja Mycoplasma bovis tarttuvat herkästi tilalta toiselle, ja sinikielitauti sekä afrikkalainen sikarutto lähestyvät rajojamme. Miten eläintautien leviämistä voidaan ehkäistä kotieläintiloilla ja miten niihin kannattaa varautua? Eläintautitilanteesta kertoo Eläinten terveys ETT:n toiminnanjohtaja Ina Toppari ja vakuutuksista eläintautiriskien hallinnassa kehityspäällikkö Jaana Sohlman Lähi-Tapiolasta.

VILJAPÄIVÄ Ylivieskassa

Ke 3.12. klo 10–15, Ylivieska, Ravintola PikkuVELLI, kokoustila, Lintutie 1, kahvitarjoilu klo 9.30. Aiheina mm. Viljamarkkina Suomessa ja globaalisti. Viljalajikkeiden taudinkestävyys ja varautuminen punahomeongelmaan. Pohjoisen Suomen huoltovarmuus ja viljamarkkina. Tietoiskuja: SAP-analyysi, MTK-appi ym. Ei osallistumismaksua. Omakustanteinen lounas.

Ilmoittautumisen kaikkiin Tietovirran tapahtumiin:



ProAgria Keski-Pohjanmaan ry:n vuosikokous 1.12.2025 klo 9.30, Yritystalo Evald, alakerran kokoustila Aava, Ristirannankatu 1, Kokkola
Autot HalpaHallin kattotasaanteelle, 3. krs. P-kiekkoja ei tarvita.

Tapahtumien yhteydessä on QR-koodi, joista voi puhelimen kameralla skannaamalla siirtyä suoraan aiheeseen liittyville nettisivuille. QR-koodinlukijan voi ladata ilmaiseksi sovelluskaupasta, ellei se ole valmiiksi yhdistetty puhelimen kameraomaisuuksiin.

Deadlinet paukkuu!



Mikä siinä on, että ainakin minulla asiat jäävät viime tintaan. Ja ainakin ne, joille on määritelty selkeä määräaika eli deadline. Jotenkin se korostuu esimerkiksi näitten puheenjohtajapalstan tekstien kohdalla. Olisihan se merkittävä kirjoittaa hyvissä ajoin

etukäteen, mutta silloin tuntuu, että tuleeko joku tapahtuma, joka vielä muuttaa asiaa. Asiaanhan voisi palata uudelleen ja korjata vain tarvittavilta osin, mutta olisihan se hankalaa.

Kun tarkastellaan isompia asioita ja niiden deadlineja, nyt on viimeiset hetket maataloussektorilla saada suunnitelmallisuutta toimin-

taan. Ei voida enää jatkaa niin kuin aina ennen, vaan on kyettävä löytämään uusia mahdollisuuksia, mitä ne sitten kunkin kohdalla ovatkin. Viljan ylitarjonnan aikana ei voida tuottaa viljaa kannattavasti samoilla satomäärillä kuin päinvastaisessa tilanteessa, jolloin hinta on esimerkiksi puolet korkeampi. Tähän hommaan tuo vielä oman mausteensa se, että huoltovarmuuden ja turvallisuuden nimissä on satoa tuotettava. Toivottavasti jokainen tila löytää toimivia ratkaisuja parempaan taloudelliseen tulokseen.

Legendaarinen yhtye Eppu Normaali on myös asettanut esiintymisilleen takarajan. Ensi vuonna 8.8. Ratinan stadionilla kajahtaa viimeisen kerran. Luin yhtyeen rumpalin, Aku Syrjän haastattelua, jossa Aku kertoi, miten kotona kannustettiin eikä kielletty, mistä ikinä he innostuivatkaan. Malli oli tullut jo isältä, joka oli ensin kansakoulupohjalta palomies, sitten taidemaalari ja kohta Gummeruksen ja Otavan graafisen osaston vetäjä. Sitten hän päättikin pistää Ylöjärvelle kanalan pystyyn ja lopulta päätyi kauppiaksi. Tämä olkoon rohkaisuna kaikille meille, miten muutos voi olla myös innostavaa.

Lopuksi muutama sana ProAgria Pohjanmaasta. Neuvottelut etenevät hyvässä hengessä ja asioita on saatu paljon sovittua. Tulevassa vuosikokouksessamme tehdään historiallinen päätös keskuksemme kohtalosta ja päätetään ensimmäisen kerran sen lakkauttamisesta. Tulkaahan kaikki paikalle havistelemaan historian lehtiä.

Mukavaa lähestyvää talvea ja joulunaikaa!

Tapani Orjala

ProAgria Keski-Pohjanmaan hallituksen puheenjohtaja, p. 040 5288 405

Meidät tavoitat

**OTA
YHTEYTTÄ!**

ProAgria Keski-Pohjanmaa ry

Puhelin 040 5211 735
etunimi.sukunimi@proagria.fi
www.proagria.fi/kp
Toimisto avoinna 9-15
Valtakunnallinen palvelupuhelin
avoinna ma-to 9-15 044 4209 000

HALLINTOPALVELUT

Johtaja Ritva-Liisa Nisula 040 5849 550
Talouspäällikkö Marju Erkkilä 050 3402 633
Kehityspäällikkö Jouni Ingalsuo 040 5525 781
Pohjoisen alueen palvelupäällikkö
Juha Nivala 040 8610 641
Eteläisen alueen palvelupäällikkö
Anna-Riitta Leinonen 040 0168 647
Viestijä Ritva Karri
(myyntireskontra, viestintä, järjestö) 040 5234 113
Taloussihteeri Saila Sulonen
(laskutus, ostorekontra) 040 5443 460

MAASEUTUNEUVONNAN ASIAANTUNTIJAPALVELUT

Tuotosseuranta
- näytteenotot, koelypsyt, aseman-
testaukset, robottimaitojen tallen-
nukset, viivakoodien opastukset
Armi Hotakainen 040 0644 261
Charlotta Hästbacka 050 5939 094
Katja Kellokoski 040 8492 870
Jonna-Minna Lassila 044 4863 077
Kirsi Leppikorpi 040 0367 656
Energianeuvonta Jari Tikkanen 040 0162 147
EU-tuet Jarmo Karhula 044 5212 210
Kannattavuuskirjanpito Matias Parpala 043 8254 283
Kasvinsuojeluruiskujen testaus
Jouni Huhtala 040 5123 703
Jarmo Karhula 044 5212 210
Kasvinviljelyneuvonta
Sari Harju (nurmet) 040 5234 114
Jouni Huhtala 040 5123 703

Jenni Kangastalo 050 5937 651
Jarmo Karhula 044 5212 210
Ville Myllylä 050 5987 228
Taneli Rahja (kasvinviljelyn talous) 040 6845 111
Riikka Rinta-aho 040 5234 116
Jari Tikkanen (luomu ja luomukoulut.) 040 0162 147
Kasvinsuojelukoulutukset
Jouni Huhtala 040 5123 703
Kotieläinneuvonta ja ruokinta
Anna-Riitta Leinonen 040 0168 647
Lammas- ja vuohitilojen neuvonta
Milla Alanco-Ollqvist 040 7060 558
Sini Sillanpää 043 8250 526
LEAN ja HR Liisa Koskela 050 5120 615
Luomukotieläinneuvonta
Seija Roimela 040 8479 740
Luonnonmukainen tuotanto,
EU-tukineuvonta
Jari Tikkanen 040 0162 147
Seija Roimela 040 8479 740
Lypsyrobotineuvonta
Katja Kellokoski 040 8492 870
Maatilojen talousneuvonta,
budjetointi, omistajanvaihdokset
Teemu Kinnunen 050 3100 827
Jouni Huhtala 040 5123 703
Juha Nivala 040 8610 641
Heikki Ojala 040 5342 166
Matias Parpala (toimivapaalla) ... 043 8254 283
Neuvo-palvelut Jari Tikkanen 040 0162 147
Robottilypsyn kehitysohjelma
Sonja Pyykölä (perhevapaalla)
Katja Kellokoski 040 8492 870
Viljakaupan tarkkailu Jouni Huhtala 040 5123 703
Viljelijöiden työterveyshuolto
Liisa Koskela 050 5120 615
Yritysjohdaminen ja laatuasiat
Liisa Koskela 050 5120 615
Ympäristöneuvonta, ympäristötukiasiat
Jari Tikkanen 040 0162 147

KALATALOUSKESKUS

Toiminnanjohtaja Elina Pusaa 050 3094 861

MAA- JA KOTITALOUSNAISET

Toiminnanjohtaja Kirsi Ylitalo 040 1964 434
Ruoka- ja ravitsemusasiantuntija
Milka Kähtävä 043 8254 281
Maisema- ja ympäristöasiantuntija
Milla Siltanen 043 8254 284

STRATEGIASUUNNITTELU

Heikki Ojala 040 5342 166
Liisa Koskela 050 5120 615

TILITOIMISTOPALVELUT

Maatalous- ja metsätalousasiakkaita
palvelevat kirjanpito-, kuukausi-ilmoitus-
ja palkanlaskenta-asioissa:
Minna Ketola 050 4063 975
Saara Mikkola 043 8254 280
Seija Roimela 040 8479 740
Milla Siltanen 043 8254 284
Yritysassiakkaita palvelevat kirjanpito-,
kuukausi-ilmoitus- ja palkanlaskenta-asioissa:
Minna Ketola 050 4063 975
Milla Siltanen 043 8254 284
Saara Mikkola 043 8254 280

RUOKINNAN OHJAUSPALVELUT JA TÄSMÄPALVELUT KOTIELÄINTILOILLE

Sari Harju 040 5234 114
Charlotta Hästbacka 050 5939 094
Katja Kellokoski 040 8492 870
Anna-Riitta Leinonen 040 0168 647
Sanna Luostarinen 0400 974 165
Johanna Malinen 041 7310 913
Kristiina Viitanen 050 4629 451



ProAgria
Keski-Pohjanmaa



MAA- JA
KOTITALOUSNAISET

ProAgria Keski-Pohjanmaa ry:n ja
Keski-Pohjanmaan Maa- ja kotitalousnaisten

VUOSIKOKOUS ma 1.12.2025 klo 10

Yritystalo Evald, alakerran kokoustila Aava,
Ristirannankatu 1, Kokkola

Autot HalpaHallin kattotasanteelle, 3. krs. P-kiekkoja ei tarvita.

Kahvitarjoilu ja valtakirjojen tarkastus klo 9.30.

Vuosikokous klo 10.

Kokouksessa käsitellään sääntömääräiset
vuosikokoukselle kuuluvat asiat.

Lisäksi päätetään ensimmäisen kerran yhdistyksen
purkamisesta, käsitellään ProAgria Keski-Pohjanmaan
ja ProAgria Etelä-Pohjanmaahan yhdistymissopimus
sekä ProAgria Pohjanmaan sääntöluonnos.

Muistamiset ja huomioinnit

Joulupuuro

Vuosikokousesitelmä
Kansanedustaja Janne Jukkola:
Huoltovarmuustilanne Suomessa ja Keski-Pohjanmaalla

Tervetuloa!

Hallitus

Kohti
tulevaa
vuotta!



Maatalouskalenteri 2026

Maatalousyrittäjän omasta kalenterista löytyy ajanhallinnan ja -suunnittelun työkalujen lisäksi vankkaa ammattitietoa. Pöytäkalenterin parina on Viljelymuistiinpanot -taskukalenteri, johon voi tehdä kätevästi lohkokohtaiset muistiinpanot.

Maatalouskalenterin päivyriössä on runsaasti tilaa omille muistiinpanoille. Muistilaput muistuttavat tärkeistä veroihin ja työnantajana toimimiseen liittyvistä päivämääristä sekä talouden ja tuotannon hallinnan asioista. Kalenterissa on hyödyllistä ammattitietoa johtamisesta, kasvintuotannosta, energiasta sekä kotieläin- ja metsätaloudesta. ProAgrian yhteystiedot löytyvät nopeasti Kontaktit-osasta.

Tilaa ProAgrian
verkkokaupasta:



Henkilöstöuutiset

Hei kaikille! Tässä esittäytyy tuore tekijä
KRISTIINA VIITANEN.

Olen aloittanut ProAgria Keski-Pohjanmaan ruokinnan asiantuntijana lokakuussa 2025. Valmistuin Oulun ammattikorkeakoulusta agrologiksi joulukuussa 2024. Aiemmalta koulutukseltani olen sosionomi AMK ja tehnyt töitä varhaiskasvatuksen opettajana noin 15 vuoden ajan ennen uudelle alalle hakeutumista.

Vapaa-aikani vietän perheen ja ystävien parissa luonnossa liikkuen, laulaen ja musiikkia tehden. Välillä on myös ihan kiva olla vaan.

Työssäni koen tärkeäksi yhteistyön ja yhdessä oppimisen sekä osaamisen kehittymisen. Eläinten hyvinvointi on erityisen lähellä sydäntäni ja haluan olla mukana hyvinvoinnin edistämisessä yhdessä yrittäjien kanssa. Yhdessä olemme enemmän!

Minut tavoittaa puhelimitse numerosta 050 462 9451 ja sähköpostilla kristiina.viitanen@proagria.fi. Työpisteeni sijaitsee Kanuksen toimistolla.

MILKA KÄHTÄVÄ Kalajoelta on aloittanut marraskuun alussa Farmari-näyttelysihteerinä sekä Maa- ja kotitalousnaisten ruokajäsenravitsemusasiantuntijana.

Milkan tavoittaa numerosta 043 8254 281 ja sähköpostilla milka.kahtava@proagria.fi.

NIINA VIELÄ on siirtynyt toisiin tehtäviin.



Paperilaskulisä

Olemme jatkossa ympäristöystävällisempiä ja tarjoamme asiakkaillemme sähköpostilaskua tai yrityksen verkkolaskumahdollisuutta paperilaskun sijasta. Otamme käyttöön 1.1.2026 alkaen paperilaskulisän 7 € (sis. alv.). Jos haluat siirtyä paperittomaan laskutukseen, ota asia puheeksi palvelunteon yhteydessä. Verkkolaskujen vastaanottaminen onnistuu, kun käytössäsi on kyseisen ominaisuuden sisältävä laskutus-, kirjanpito- tai taloushallinto-ohjelma.

Apua ympäristö- ja ilmasto-suunnitelman tekoon

Kartoita maatilasi ympäristö- ja ilmastotoimia ja niiden kehittämismahdollisuuksia yhdessä asiantuntijan kanssa. Ilmasto- ja ympäristösuunnitelma on ympäristösitoumuksen yleinen vaatimus, joten se on pakollinen kaikille ympäristösitoumuksen tehneille tiloille. Suunnitelma on tehtävä vuoden 2026 huhtikuun loppuun mennessä. Hoida asia kuntoon asiantuntijan avulla syksyllä ennen alkuvuoden ja kevään EU-tukikiireitä.

Lue lisää:





Päätoimittajan mietteitä lehdesteosta

Pitäisi tehdä lehti!

Tiedotuslehti ilmestyy, ja aika pian, muistutti päätoimittaja Tapio uutta viestintäpäällikköä tammikuussa 2004. Onneksi edeltäjäni Tiinan ja edeltäjäni edeltäjän Erkin kansioista löytyi viitteitä siitä, miten tässä talossa on ollut tapana lehteä tehdä. Oli kirjoituskoneella tehtyjä sisältösuunnitelmia, palstajakoon leikattuja ja liimattuja – siis saksilla ja liimalla – taittomalleja, diakuvia kehyksissä ja paperikuvia kansioissa, piirroksia ja piirtoheitinkalvoja sekä faksinumerolistoja ilmoittajille aineistopäivämuistutuksia varten. Sisältösuunnitelma selvisi, että kaikki kirjoittavat, joille juttuaiheen antaa. Väri- ja mustavalkoisista paperikuvista huomasin, että kamera on ollut aika monella mukana tiloilla ja pelloilla. Ja Erkin taittotyylisiä hoksasin, miten on ollut tapana taittaa.

Eipä ole lehdeuteko kahdessakymmenessä vuodessa periaatteeltaan muuttunut. Tekniikka sen sijaan on kehittynyt valtavasti. Tämmänkin lehden jutut, kuvat, graafit ja ilmoitusaineisto siirtyivät sähköpostilla taittajalle. Hänen tehtävänsä on nostella tekstinkäsittelyohjelmalla tehdyt jutut sivuille eli käsitellä ne taitto-ohjelmassa lehden ulkonäköä ja taittopohjaa vastaavaksi sekä lisätä kuvat ja ilmoitukset. Päätoimittajana vastaan siitä, että kaikki lehteen tarkoitettu aineisto on lehdessä ja että lehti on julkaisukuntoinen ja -tasoinen. Ja että se ilmestyy ajallaan.

Aineistopäivänä äikänopeksi

Sisältöluonnoksen mukaisia juttuja tippuu kirjoittajilta sähköpostiini aineistopäivän kahta puolta, toiset ovat aina ajoissa, toiset aina myöhässä. Kun aineisto on kasassa, aloitan juttujen toimittamisen. Luen kaikki jutut, valitsen kaikki kuvat ja etsin sopivat piirroksat. Olen kuin äidinkielenopettaja, joka korjaa aineita, laittaa pilkut paikoilleen ja oikoo sanajärjestykset. Juttuja lukiessa syntyy mielikuva siitä, miltä tämän jutun pitäisi lehdessä näyttää, mihin yhteyteen sen sijoitan ja minkälainen kuvitus asiayhteyteen sopii. Samalla kun etenen juttujen toimittamisessa, muotoutuu lehti ajatuksissani sivu ja aukeama kerrallaan.

Juttujen toimittaminen visivä ja viisastuttaa. Kun on lukenut kaikki jutut vähintään kolmeen kertaan, ensimmäisen kerran toimitusvaiheessa, toisen kerran taittovaiheessa ja kolmannen kerran oikoluvussa ennen painoa, on jo sisäistänytkin lukemansa asian. Monesti olen ihailen ajatellut, että on meillä asiantuntevaa ja taitavaa väkeä. Osaavat ilmaista asiat selkeästi, osaavat kertoa oleellisen tiiviisti ja asettelevat sanansa toisinaan jopa hauskaasti.

Mahtuu, ei mahdu

Lehdessä on tietty määrä sivuja ja ne täytetään käytettävissä olevalla materiaalilla. Tabloidi-mallisen lehden sivut ovat neljällä jaolliset, joten jos juttua piisaa 14 sivulle, pitää lehteä tiivistää 12-sivuseksi tai kehittää

lisää asiaa kahdelle sivulle. Lehden sivumäärä on yleensä vakio, joten sisältösuunnitelman mukaisten juttujen ja kuvien sijoittelusta lehteen syntyy näppituntuma. Ilmoitusten määränkin voi arvioida melko hyvin. Aika ajoin käy niin, että kirjoittajilla juttua riittää, eikä ohjeeksi annettu yhden aanelosen juttumitta riitä millään. Lehteen ajateltu juttutila loppuu kättelyssä ja asia pitäisi kuitenkin saada sinne mahtumaan. Päätoimittajan epäkiitollista työtä on silloin lyhentää juttua niin, että asia säilyy, mutta teksti lyhenee. Onpa joskus käynyt niinkin, että kirjoittajakaan ei ole huomannut juttunsa toimituksellista käsittelyä. Päinvastaisestakin on kokemusta.

Päätoimittajan puoleen käännetään silloin, kun lehdestä tulee sanomista. Yleensä juttujen sisältöön liittyvää sanomista tulee lukijoilta. Myös oma väki lähestyy palautteella. Ettei nyt mennyt putkeen se, miten laitoin asian lehteen. Palaute on artikkeleja kirjoittaville sekä lehteä tekeville arvokas asia. Sen pohjalta voimme yhdessä tehdä paremmin lukijoita ja ilmoittajia palvelevaa lehteä.

Laitetaanko ilmoitus?

Oletteko panneet merkille, miten hienoja nykyiset maatalousalan ilmoitukset ovat? Niissä on ajatusta ja asiaa. Ja ne sopivat hyvin neuvonnallisten teemojen joukkoon. Ilmoittajat ovat vuosi toisensa jälkeen katsooneet Tiedotuslehden julkaisuksi, johon haluavat ilmoituksensa laittaa. Ilmoittajien toiveita sijoituspaikasta olen pyrkinyt parhaani mukaan täyttämään. Joskus vain ilmoituksen koko tai muoto vaikuttaa sijoitteluun niin, että vaihtoehtoja sijoittelulle on vähän. Painotalon painojälki mahdollistaa pienetkin yksityiskohdat ilmoituksissa. Eikä painolaatu häitää muutakaan lehden sisältöä.

Kiitos teille!

ProAgria Keski-Pohjanmaan Tiedotuslehteä on nyt tehty 40 vuotta. Erityiset kiitokset lehteä vuosien varrella tehneille toimitussihiteereille **Erkki Riihimäelle** ja **Tiina Kivelälle**. Suuret kiitokset taittaville, joustaville ja luoville luottotaittajillemme **Sari Korrille**, **Elina Korpiholle** ja **Tiina Forsille** Keski-Pohjanmaan Kirjapainossa, Art-Printissä, Lönnbergillä, Creamediassa ja WTF Designissa. Iso kiitos puheenjohtajille, jotka kerta toisensa jälkeen kirjoittavat viisaita ja viiltäviä analyysejä maailman menosta. Lämpimät kiitokset kaikille lehteen kirjoittaneille, kuvanneille ja piirtäneille työkavereille, ilman teitä lehden sivut ammottaisivat tyhjyyttä. Suurkiitos ilmoittajillemme, hienoa että olette kaikki nämä vuodet olleet mukana. Ja kaikkein suurimmat kiitokset lukijoillemme, teille me tätä lehteä teemme!

Ritva-Liisa Nisula



...nittelulla tuet optimi...

Eläinlääkintöjen laskenta

	EU-näki	Pohjoisen kansallinen	Ympäristö
Lypsylehmä	1,0	1,0	1,0
Nauta alle 12 kk	1,0	1,0	1,0
Naudat yli 24 kk	1,0	1,0	1,0
Naudat 6-24 kk	1,0	1,0	1,0
Lisäetä yli 6 kk	1,0	1,0	1,0
Uusi, vanha	1,0	1,0	1,0
Emäkö, kuro	1,0	1,0	1,0

ProAgria Keski-Pohjanmaa



Mikä tämä on

... Mikä tämä on ...

... Kesk... Maat... avaja...

... Kalkkih... Kalkkih... Kalkkih...

Ruokinnan suurin ei ole arvailua

Joulumessut

Perinteiset Joulumessut

Suosittu Perinteiset JOULUMESSUT

Käsiteltyä Vähäliikettä Tullipöytäalustalla 1.-4.12.2005

VARAA MYNTIPAIKAT!

Keski-Pohjanmaan Juustokunta

KESKI-POHJAN JUUSTOKUNTA

Kalkkih...

KALKKIHUO... Kalkkih... Kalkkih...

Viisi vinkkiä sosiaalisesta vastuullisuudesta



© MAASEUTUVERKOSTO / MARTINA MOTZBAÜCHEL

Sosiaalinen ehdollisuus tuli voimaan 1.1.2025 ja se on osa EU:n yhteistä maatalouspolitiikkaa. Se asettaa vaatimuksia viljelijöille ja maatalousyrityksille, jotka työllistävät työntekijöitä. Nyt on otettava tosissaan työnantajan velvollisuudet, koska niiden laiminlyönti voi johtaa maataloustukien menettämiseen.

Työnantajan on huomioitava sosiaalisen ehdollisuuden osalta seuraavat asiat:

1 Työsopimusten noudattaminen: Työnantaja laatii ja varmistaa työsopimusten voimassaolon ja että myös työntekijöiden oikeudet toteutuvat. Työsopimuksen tekeminen kirjallisesti on sekä työnantajan että työntekijän etujen mukaista. Tällöin voidaan luotettavasti tarkistaa, mitä työn tekemisestä on sovittu.

2 Työturvallisuus: Työnantajien on noudatettava voimassa olevia työsuojelulakeja. Työnantajalla on lakiin perustuva velvollisuus järjestää ennaltaehkäisevät työterveyspalvelut työntekijöille heti ensimmäisestä työpäivästä alkaen. Työntekijöiden turvallisuus työpäivällä on ensisijaisesti huolehdittava asia. Työnantajan pitää tuntea työympäristön vaarat, kuormitustekijät sekä riskit ja mahdollisuuksien mukaan vähennetään terveyttä uhkaavia vaaroja ja altisteita. Työturvallisuuteen liittyy myös

se, että työntekijä on perehdytetty kunnolla hänelle osoitetun työn tekemiseen.

3 Työvälineiden turvallisuus: Työntekijöiden on käytettävä turvallisia työvälineitä ja -menetelmiä. Asiallinen työvaatetus on turvallisen työnteon perusta, samoin kunnossa olevat laitteet ja välineet. Sen lisäksi työn turvallinen tekeminen usein edellyttää erilaisten henkilösuojaimien käyttöä.

4 Työnantaja saa neuvontaa: Varsinkin työsopimuksiin liittyvissä asioissa maataloustyönantajan kannattaa liittyä Maaseudun Työnantajaliittoon (MTA), josta saa tietoa, neuvontaa ja koulutusta maaseutu-, puutarha-, viherrakennus- ja turkistuotantoaloilla, joilla kasvien, eläinten ja muiden biologisten organismien kanssa työskentely asettaa erityisvaatimuksia työnantajatoiminnalle ja työehdoille.

5 Työnantajan vastuu: Valitettavasti joskus sattuu vakaviakin työtapaturmia ja niissä vastuu on pääsääntöisesti työnantajan. Työturvallisuuteen, henkilösuojaan ja esim. perehdyttämiseen liittyvissä asioissa neuvontaa saa esim. ProAgriasta ja työterveyspalveluja tuottavista yrityksistä.

Liisa Koskela



Työturvallisuuskortti vahvistaa maatalan turvallisuuskulttuuria

Työturvallisuuskeskus on julkaissut maatalousalalle suunnatun Työturvallisuuskortin koulutusmateriaalin. Maatalousalalle suunnattu Työturvallisuuskorttikoulutus antaa perustiedot työympäristön vaaroista ja työsuojelusta yhteisellä työpäivällä. Koulutuksessa käsitellään maatalan tyypillisiä vaara- ja kuormitustekijöitä, eri osapuolten työsuojeluvastuita sekä yhteisten pelisääntöjen merkitystä.

Työturvallisuuslaki edellyttää, että pääasiallista määräysvaltaa käyttävä työnantaja, kuten maatilayrittäjä, hu-

lehtii eri työnantajien välisestä tiedonkulusta ja töiden yhteensovittamisesta. Koulutus tukee tätä velvoitetta ja auttaa maatilayrittäjää varmistamaan, että myös ulkopuoliset urakoitsijat tunnistavat ja arvioivat omat vaaratekijänsä.

Turvallisella työpaikalla jokainen voi tehdä työnsä ilman tapaturmia ja terveydellisiä haittoja, mikä on myös sosiaalisen ehdollisuuden keskeinen tavoite. Edellyttäessään Työturvallisuuskorttia kaikilta tilalle töihin tulevilta, maatilayrittäjä osoittaa oman arvostuksensa sille, että kaikki tekevät tilalla työnsä turvalli-

sesti. Tämä luo positiivista yrityskuvaa ja auttaa jatkossa ammattitaitoisen työvoiman rekrytoinnissa.

Alakohtaisen koulutusmateriaalin ovat laatineet Työturvallisuuskeskus ja Maatalousyrittäjien eläkelaitos Mela. Mukana suunnittelussa olivat myös Työtehoseura, Työterveyslaitos ja Luonnonvarakeskus.

Lisätietoja työturvallisuuskortista:



Viisi vinkkiä farmarisäiliön omistajalle

1. Älä pidä säiliötäsi pitkään tyhjillään sisäpuolisen ruostumisen estämiseksi. Tyhjän säiliön kondensoituu enemmän vettä ja kertyy pölyä säiliön korvausilmaputken kautta.

2. Tarkastele säiliösi kuntoa ohi kulkiessasi ja tankatessasi ulkoisten vaurioiden ja vuotojen havaitsemiseksi. Varmista, että polttoaineletku on kunnossa eikä siinä ole murtumia.

3. Jos mahdollista, tyhjennä ja puhdista säiliö säännöllisesti kondenssivedestä ja epäpuhtauksista. Säiliöön ei pidä kuitenkaan mennä kuin ammatti-ihmisen.

4. Tarkistuta säiliön sisäpuolisen pohjamaalauksen kunto ja mahdolliset syöpymät säännöllisesti valtuutetulla tarkastusliikkeellä.

5. Öljysäiliön pitää olla irti maasta, sijaita kovalla alustalla ja sen tulisi olla lukittavissa. Tankkauspumpussa on oltava lappovirtauksen esto.

VarjoCast

Maatilojen
varautuminen

ProAgria
Keski-Pohjanmaa

Tutustu uuteen podcast-sarjaamme!
**VarjoCast on kymmenosainen
podcast-sarja, jossa puhutaan
maatilojen varautumisesta erilaisiin
häiriötilanteisiin ja riskeihin.**

Kuuntele tästä!



VarjoCast on tuotettu osana ProAgria Keski-Pohjanmaan Varjo-hanketta. Hanke on Euroopan unionin osarahoittama.

Hyvää Joulua
ja Onnellista
Uutta Vuotta 2026

asiakkaillemme, jäsenillemme ja
yhteistyökumppaneillemme!



ProAgria Keski-Pohjanmaa
Keski-Pohjanmaan Maa- ja kotitalousnaiset
Keski-Pohjanmaan Kalatalouskeskus



ProAgria



ProAgrian koneellinen maanäytteenotto

Koneellinen maanäytteenotto säästää aikaa ja selkää sekä takaa laadukkaan maanäytteenoton.

Jos viljavuustutkimuksesi on vanhentumassa, ota nopeasti yhteyttä Juha Mäkelään.

Juhan tavoittaa
puhelinnumerosta
0400 267 535.

ProAgria
Keski-Pohjanmaa



Matkalla varhaiskasvatukseen

Maataloutta lapsille ja nuorille -kokonaisuuden tavoitteena on tehdä tunnetuksi maataloutta, maatalousyrittämistä ja maatalouden ammatteja lapsille ja nuorille.

Tuemme lasten ja nuorten tietoisuutta maataloudesta hauskan oppimisen kautta. Kannustamme lapsia uteliaisuuteen, kysymiseen ja tutkimiseen.

Projektin päähahmo Önni Möö (mato) ja hänen ystävänsä Peruna (peruna) järjestävät lapsille mukavaa puuhaa. Tulossa myös Önni Möö ja Peruna maatilalla -videot. Aineistot saatavilla nettisivuilta digitaalisesti ja maksutta suomeksi ja ruotsiksi.



Tutustu ja lähde leikkimään
proagria.fi/maataloutta-lapsille-ja-nuorille

ProAgria Fun Academy

Yhteistyössä ProAgria, Fun Academy, Maa- ja kotitalousnaiset, The Campus Company ja Peruna-alan yhteistyöryhmä PAYR. Projektia on tukenut Kordelinin säätiö. Hahmokuviitus © Fun Academy.



Jäsen- ja järjestöasiat

Järjestövastaava
Ritva Karri
Puh. 040 523 4113
ritva.karri@proagria.fi



Paikallisyhdistysten syyskokoukset

Niiden paikallisyhdistysten, joiden säännöissä on kaksi yleistä kokousta, tulee pitää syyskokouksensa joulukuun loppuun mennessä. Kokouksessa käsitellään yhdistyksen toimintasuunnitelma ja talousarvio. Muistatthän tarkastaa omaa yhdistystänne koskevat kokousasiat säännöistänne.

Toimintasuunnitelmat vuodeksi 2026

Kun syyskokous on pidetty ja toimintasuunnitelma hyväksytty, kopia siitä lähetetään Keski-Pohjanmaan ProAgrialle. Toivomme, että huomioitte toimintasuunnitelmassanne Maa- ja kotitalousnaisten kampanjat, tempaukset ja teemapäivät, ruokakurssit sekä erilaiset retket.

Sihteerit voivat pyytää syyskokousten asialistat ja toimintasuunnitelmapohjat järjestövastaava Ritva Karrilta, puh. 040 523 4113 tai ritva.karri@proagria.fi. Lomakkeet löytyvät myös ProAgria Keski-Pohjanmaa nettisivuilta: proagria-keski-pohjanmaa/yhdistyksille.

Yhdistyssivuille pääsee myös skannaamalla oheisen QR-koodin.



Yrittäjäjäsenyys

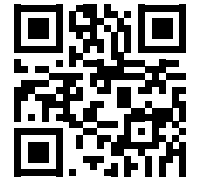
Yrittäjäjäsenyys on tarkoitettu henkilöille, jotka omistavat tai hallitsevat maatilaa tai muuta maaseutuyritystä. Jäsenellä on mahdollisuus vaikuttaa ProAgria Keski-Pohjanmaan toimintaan. Kullakin yrittäjäjäsenellä on ProAgria Keski-Pohjanmaa ry:n vuosikokouksessa yksi ääni. Jäsenet saavat neuvontapalveluja jäsenhintaan, erikoistarjouksia tuotteista ja jäsenille kohdistettuja muita etuuksia, kuten näyttelylippuja ja webinaareja.

Yritysjäsenyys

Yritysjäsenyys on tarkoitettu yhtiömuotoisille maatalousyrityksille tai maaseutuyrityksille (oy, ay, osk.). Yritysjäsenellä on käytössä samat edut kuin yrittäjäjäsenellä. Samat säännöt pätevät jäsenyyden päättämisessä kuin yrittäjäjäsenellä.

Yrittäjä- ja yritysjäsen omat sivut

Lisätietoja valtakunnallisten ja kumppanietujen lunastamisesta löydät jäsenen omilta sivuilta proagria.fi/omasivu. Sivuille kirjaututaan salasanaalla, joka on lähetetty jäsenpostissa. Jos salasana puuttuu, saat sen Ritvalta ritva.karri@proagria.fi.



Paikallisyhdistysten jäsentietojen päivitys Sensessä

Jäsenrekisteri kannattaa pitää ajan tasalla. Eronneille jäsenille merkitään eropäiväksi 31.12.2025, jos heitä ei laskuteta enää ensi vuonna. Päivitä myös kuolleille jäsenille eropäivä, jottei heidän nimissään lähde turhia laskuja.

Yrittäjä- ja yritysjäsen – pidäthän yhteystietosi ajan tasalla!

Päivittämällä sähköpostiosoitteesi, saat sähköiset jäsenetuedet käyttöösi. Ensi vuonna järjestetään Farmari-maatalousnäyttely Kalajoella ja jäsenetuna lähetettävä näyttelylippu toimitetaan sähköisenä. Päivitä osoitteesi ilmoittamalla siitä sähköpostitse: ritva.karri@proagria.fi.

Yrittäjäjäsenyys ei periydy eikä pääty itsekseen

ProAgrian yrittäjäjäsenyys on henkilökohtainen ja yrittäjäjäsenenä voi olla vain luonnollinen henkilö.

Jäsenyys ei pääty automaattisesti, jos esim. tilan pito loppuu tai tilalla on tehty sukupolvenvaihdos. Jäsenyys tulee aina irtisanoa. Jäsenyys ei myöskään periydy jatkajalle eikä sitä voi siirtää toisen nimiin. Jatkajan on aina itse haettava jäsenyyttä.

Jäsenhakemus ja eroilmoitus kirjallisesti

Jäsenyyttä haetaan kirjallisesti jäsenlomakkeella ja jäsenyyden hyväksyy ProAgria Keski-Pohjanmaan hallitus. Jäseneksi voi liittyä milloin vain esim. ProAgrian nettisivuilla olevan linkin kautta.

Jos jäsen haluaa lopettaa jäsenyytensä, hänen tulee tehdä eroilmoitus kirjallisesti. Ilmoitus voi olla vapaamuotoinen. Ero lasketaan tapahtuvaksi sen kalenterivuoden lopussa, jonka aikana eroamisilmoitus on tehty. Jäsen on velvollinen maksamaan jäsenmaksun eroamispäivään saakka.

Lisätietoja Ritva Karri, puh. 040 523 4113 tai ritva.karri@proagria.fi.

Joulun toivelahja – Farmari-pääsylippu!

Ensi vuoden odotetuin tapahtuma lähestyy – Farmari 2026 -maatalousnäyttely Kalajoella. Lipunmyynti alkaa 1.12.2025. Anna lahjaksi elämys. Farmarin pääsylippu on täydellinen lahja ystävälle, perheelle tai itsellesi.

Osta lippusi:



Talkoolaiseksi Farmariin

Talkoolaisia tarvitaan lipunmyyntiin, aitojen pystytykseen, kyltitykseen, liikenteenohjaukseen, puhtaanapitoon, somistukseen sekä järjestyksenvalvontaan. Lisätietoja: Kirsi Ylitalo, näyttelypäällikkö, kirsi.ylitalo@proagria.fi, p. 040 196 4434. Lue lisää ja ilmoita porukkasi talkoisiin.



Keski-Pohjanmaan Maanviljelysseuran Säätiön apurahat

Keski-Pohjanmaan Maanviljelysseuran Säätiö myöntää apurahoja opiskelijoille, jotka edistävät opinnäytetyöllään tai muutoin opinnoissaan keskipohjalaista maataloutta tai sen lähellä olevia elinkeinoja (mm. käsityöala, koti- ja puutarhatalous sekä kalatalous) tai suorittavat harjoitteluaan em. alojen edistämisenorganisaatioissa.

Apurahat ovat jatkuvasti haettavissa. Vapaamuotoiset hakemukset, joihin liitetään ansioluettelo ja apurahan käyttösuunnitelma tai hyväksytystä opinnäytetyöstä aiheutuneet kustannukset, osoitetaan Keski-Pohjanmaan Maanviljelysseuran Säätiölle, osoite Ristirannankatu 1, 67100 Kakkola tai s-postilla osoitteella ritva-liisa.nisula@proagria.fi. Lisätietoja antaa Ritva-Liisa Nisula, p. 040 5849 550.



Maaseudun puolesta -kunniamaininta Reisjärven Kangaskylän maaseutuseuralle

KUVAT: CHRISTIAN WECKSTRÖM

Reisjärven Kangaskylän maaseutuseura palkittiin ensimmäistä kertaa jaetulla Maaseudun Puolesta -kunniamaininnalla.

Maaseudun Puolesta on ProAgria-järjestön huomionsoitus maaseudun ja maatalouden eteen tehdystä merkittävästä työstä, jolla on laajaa näkyvyyttä, vaikutusta, yhteisöllisyyttä tai innovatiivisuutta.

Palkinto jaettiin Tampereella KoneAgriassa, jonne matkaan lähtivät maaseutuseuran puheenjohtaja **Erja Pesola** ja sihteeri **Anu Niemi-Weckström**. –Kukat, kunniakirja, ProAgrian palveluseteli ja Koti peltojen keskellä -mitali kädesämme olimme ylpeitä kuntamme ja kylämme maaseutuseuran toiminnan arvostuksesta. Tunsimme suurta kiitollisuutta siitä, kuinka pyyteetöntä ja hienoa työtä kyläläiset ja maaseutuseuran toiminnassa mukana olleet ovat tehneet vuosikymmenten ajan, kertovat Erja ja Anu.

Aktiivista toimintaa 120 vuotta

Kangaskylän maaseutuseuran juuret johtavat 112 vuoden päähän. Kangaskylän Maamiesseura ry perustettiin 1913 Kangaskylän ja Leppälähdän alueille. Leppälähti erkaantui maamiesseurasta 1938, jolloin perustettiin Kangaspään Maamiesseura ry ja naisten osasto. Nimi- ja sääntömuutoksen myötä vuonna 1998 yhdistys jatkoi toimintaansa Reisjärven Kangaskylän Maaseutuseura ry:nä. Tällöin toimintaa laajennettiin kylän kehittämis- ja virkistystoimintaan ja hankkeisiin. Samalla seuran jäseneksi tuli kyläläisiä, jotka eivät olleet maatalousyrittäjiä. Vuoteen 2024 saakka maaseutuseurassa toimi kolme jaostoa: maaseutunaiset, maatalousjaosto ja ympäristöjaosto. Vuodesta 2025 lähtien kaikki on yhteistä Kangaskylän maaseutuseuran toimintaa.

Toimintaa vauva vaariin

Erja ja Anu kertovat, että maaseutuseurassa pidetään yllä maaseudun perinteitä, arvoja ja yhteisöllisyyttä. Maaseutuseura ylläpitää



Anu Niemi-Weckström (oik.) ja Erja Pesola vastaanottivat Reisjärven Kangaskylän Maaseutuseuralle myönnetyn Maaseudun puolesta kunniamaininnan KoneAgriassa Tampereella lokakuussa.

Kangaspäänjärven yleistä uimarantaa, jossa on maaseutuseuran grillikota, puulii-teri ja vuokrattava sauna. Seura on kustantanut ja tukenut kylään liittyvän kirjallisuuden julkaisua sekä järjestänyt valokuvakilpailun lapsille ja nuorille. Vuosien varrella on järjestetty juhannusjuhlaa, uudenvuodenvastaanottajaisia, kylämaatalousnäyttelyä, kyläkier-

roksia ja osallistuttu kansainvälisiin ja kotimaisiin ympäristöhankkeisiin, kertaa Anu.

Ensimmäiset Maaseudun puolesta -kunniamaininnan saajat 2025:

- somevaikuttaja Tuomo Turjansalo Kouvolasta
- Reisjärven Kangaskylän Maaseutuseura ry
- Hirvilahden Kyläkauppa Oy Kuopiosta

Yhteisöllisyys kantaa

Kangaskylällä vaalitaan kulttuurimaisemaa ja luontoa, josta esimerkinä joka keväinen roskien kerääminen tienvarsilta ja yhteisen uimarannan talkootoiminta. Seura osallistuu MKN:n kampanjoihin ja liikuntatempauksiin. –Pyrimme myös vaikuttamaan kylän ja maaseudun veto- ja pitovoimaan sekä hyvinvointiin, kertoo Anu. Erja jatkaa todeten, että on tärkeää vaalia yhteisöllisyyttä ja sen aktiivisuutta, välittää toisista ja edistää maaseutukulttuuria. Uudet jäsenet ovat tervetulleita maaseutuseuraan ja jokainen voi osallistua ja vaikuttaa. –Seuramme tiedottaa toiminnasta omilla Facebook-sivuilla ja kylän ilmoitustaululla. Kyläläisille tipahtaa välillä tiedotuslehtisiä myös postilaatikkoon. Toimintaan ja tapahtumiin ovat tervetulleita kaikki, korostavat Erja ja Anu.

Juhlat luvassa

Kangaskylän maaseutuseura juhlistaa saatua palkintoa ensi vuoden puolella. Suunnitelmassa on, että kunniavieraisiksi kutsutaan maaseutuseuran johtokunnassa mukana olleita ja aktiivisesti maaseutuseuran sekä kylän hyväksi toimineita. –Palkinto on ehdottomasti yhteistyöllä saavutettu ja sitä juhlistetaan myös yhdessä. Huomionsoitus kuuluu koko kylälle, painottavat Erja ja Anu.



AMIS VIE ETEENPÄIN

- Eläintenhoitaja, maatalousalan perustutkinto
- Kuorma-autonkuljettaja, logistiikan perustutkinto **UUTTA**
- Yhdistelmäajoneuvonkuljettaja, logistiikan perustutkinto
- Maaseutuyrittäjä, maatalousalan perustutkinto
- Maarakennuskoneenkuljettaja, rakennusalan perustutkinto

Tule osaksi #TuhansienOsaajienTarina
sedu.fi/yhteishaku2026

sedu 20 vuotta

HAKIJAPALVELUT
 p. 040 830 2275
 hakijapalvelut@sedu.fi

TIETEESTÄ TIETOA

MUISTA ITÄVYYSTUTKIMUS!

Varmista nyt kylvösiemeneesi itävyys!

Viimeistään 30.11
 Laajan maa-analyysin
 näytteet meille!

Ilmainen kuljetus
 9.9.25-13.1.26!

Järjestetty viljavuus-
 näytteiden kuljetus noin 100
 keräilypaikasta!

Keräilypisteet www.hortilab.fi

Hortilab AB
 OY

Oy Hortilab Ab
 © 06 347 4250
 hortilab@hortilab.fi
 Vasavägen 41, 64200 Närpiö

www.hortilab.fi



Turvallisuutta ja mielenrauhaa maataloilille

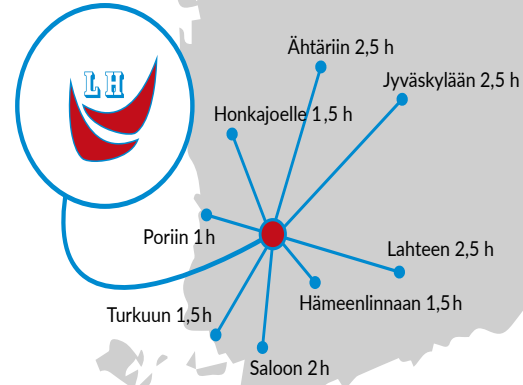
maanviljelijöiden turvallisuus on meille sydämenasia ♥

Tutustu vakuutuksiin:



lahitapiola.fi/maatila

LÄHITAPIOLA



Lounais-Suomen LÄHITEURASTAMO

Ostetaan ja noudetaan teuraseläimiä ympäri Suomen:

- Naudat, hevoset ja siat.
- Palvelemme tuottajapalautuksissa, rahtiteurastuksissa ja eläinvälityksessä kilpailukykyisin hinnoin.

Ota yhteyttä:

Liha Hietanen Oy
 Toimisto: 03 514 1533
 Timo: 040 559 7263
 Tiina: 040 063 4800

LIHA HIETANEN OY

Pääkkösentie 59, 38200 Sastamala / toimisto@lihahietanen.fi



OSTAMME RYPSIÄ myös luomuna.

Ota yhteyttä!
 Aapo 0400 449 850

Valkuaistäydennykseen
Kotimainen RYPSIPURISTE
 irtona ja 700 kg suursäkissä.
 Myös luomuna.

ALAVUDEN ÖLJYNPURISTAMO 044 984 2999 | info@alavuden.fi
 Kellokorventie 165 | 63300 ALAVUS | www.alavuden.fi

MIEDON METALLI OY

TERÄSOVET JA IKKUNAT

Lehti-, pari-, taitto-, liuku-, erikoisovet ja ikkunat.
 Maatalouteen kuumasinkittynä
 vuodesta 1969

VAHVA KOTIMAINEN, KOTIMAISTA TYÖTÄ.



Aukipitolaite topperi

020 787 9650 • www.miedonmetalli.fi

Seuraa, tykkää ja tägää meitä
SOMESSA:

@ProAgria #proagria



Farmari Kalajoella kesällä 2026 – paikkamyynti avautui

Farmari-maatalousnäyttely on Kalajoella 25.-27.6.2026. Näyttely on maa- ja metsätalouden ammattilaisten ja suomalaisten kuluttajien kohtauspaikka.

Farmari-maatalousnäyttely järjestetään joka toinen vuosi. Kalajoen Farmari on herättänyt näyttelleasettajissa suurta kiinnostusta. Farmarilla on suuri aluetaloudellinen merkitys, koska näyt-

FARMARI

25.-27.6.2026 KALAJOKI

teilleasettajat ja näyttelyvierat käyttävät paljon alueellisia palveluita. Vuonna 2024 järjestetyn

Seinäjoen Farmari-näyttelyn aluetaloudelliset vaikutukset olivat yli 12 milj. €.

Lisätietoja näyttelypäällikkö Kirsi Ylitalo, p. 040 196 4434, kirsi.ylitalo@proagria.fi



Tapahtuma on ProAgria Tapahtumat Oy:n järjestämä.



Joulun toivelahja – Farmari-pääsylippu!

Ensi vuoden odotetuin tapahtuma lähestyy – Farmari 2026-maatalousnäyttely Kalajoella.

Lipunmyynti alkaa 1.12.2025. Anna lahjaksi elämys. Farmarin pääsylippu on täydellinen lahja ystävälle, perheelle tai itsellesi.

Osta lippusi:



Talkoolaiseksi Farmariin

Näyttely on loistava tilaisuus yhdistyksille ja seuroille osallistua näyttelyyn mielenkiintoisissa tehtävissä, ja samalla kerätä varoja omaan toimintaan. Kalajoen Farmarissa on työtä talkoolaisille ennen näyttelyä, näyttelyn aikana ja näyttelyn jälkeen. Talkoolaisia tarvitaan lipunmyyntiin, aitojen pystytykseen, kyltitykseen, liikenteenohjaukseen, puhtaanapitoon, somistukseen sekä järjestyksenvalvontaan.



Lue lisää ja ilmoita porukkasii talkoisiin:



Lisätietoja Farmarista Kirsi Ylitalo, näyttelypäällikkö, kirsi.ylitalo@proagria.fi, p. 040 196 4434

Farmarin sukutilakunniakirjat haettavissa 17.3.26 mennessä

Farmari 2026 -maatalousnäyttelyssä Kalajoella on mahdollista vastaanottaa sukutilatunnuksia. Myönnettäviä sukutilatunnuksia ovat sukutilakunniakirja, sukutilaviiri, sukupolvien ketju -taulu sekä pienois-sukutilaviiri.

Hakemus toimitetaan puoltolausuntoa varten ProAgria-keskukseen, jonka alueella tila sijaitsee. ProAgria Keskusten Liiton toimesta suoritetaan sukutilatutkimus, josta peritään tapauskohtainen tutkimusmaksu. Mikäli tutkija joutuu tilaamaan maksullista lisämateriaalia, veloitetaan myös niistä aiheutuneet kulut. Tutkimuksen ja tarkistuksen jälkeen kunniakirja lähetetään tekstattavaksi ja voidaan luovuttaa joko ProAgria-keskuksen järjestämässä tilaisuudessa tai Farmari-maatalousnäyttelyssä.

Hakemukset 17.3.2026 mennessä

Sukutilakunniakirjan hakemiseen on varattava vähintään 3 kk aikaa. Farmari 2026 -maatalousnäyttelyssä luovutettavia sukutilatunnuksia varten hakemukset tulee palauttaa paikalliseen ProAgria keskukseen **viimeistään 17.3.2026 mennessä**.

Hinnasto, hakulomakkeet ja lisätietoja sukutilatunnuksista löytyy seuraavilta:

ProAgria Keskusten Liitto



ProAgria-keskukset



Ritva Karri,
ProAgria Keski-Pohjanmaa
ritva.karri@proagria.fi,
p. 040 523 4113

Ritva-Liisa Nisula,
ProAgria Keski-Pohjanmaa
ritva-liisa.nisula@proagria.fi,
p. 040 584 9550

Sukutilakunniakirjan voi saada maatala, joka on ollut nykyisen omistajasukunsa hallussa yhtäjaksoisesti vähintään 200 vuotta ja on edelleen toimiva maa- tai metsätaloustila. Kunniakirjan myöntämistä edeltää Kansallisarkistossa teetetty tutkimus tilan omistusvaiheista.

Sukutilaviirin voi hankkia tila, jolle on tehty sukutilatutkimus ja jolla on sukutilakunniakirja. Lisäksi edellytetään vakituista asumista tilalla.

Sukupolvien ketju -taulun saajan tulee kuulua sellaista sukutilaa edelleen viljelevään sukuun, jonka tilalle on myönnetty sukutilakunniakirja.

Pienois-sukutilaviirin voi saada jokainen sukutilalta kotoisin oleva henkilö tai tämän jälkeläiset, edellyttäen että tilalle on myönnetty sukutilaviiri.



Hinnat

- Sukutilakunniakirja 264 € - sukutilakunniakirja edellyttää lisäksi aina tutkimusmaksu 90-190 €
- Sukutilaviiri 650 €
- Sukupolvien ketju -taulu alk. 71 €
- Sukupolvien ketju -taulu + pienois-sukutilaviiri yhdessä alk. 350 €
- Pienois-sukutilaviiri 293 € + kaiverrettu laatta 41 €



PELTOJEN VESITALOUS KUNTOON LUOTETTAVASTI

> HYÖDYNNÄ SALAOJITUKSEN KOHONNUT INVESTOINTITUKI NYT!

Maveplan tarjoaa peltojen laadukkaat kuivatussuunnitelmat. Teemme tilakohtaiset sekä useita tiloja käsittävät kuivatusratkaisut.

> Salaojasuunnitelmat

Kokeneet salaojasuunnittelijamme tekevät salaojasuunnitelmat tilan tarpeisiin sopivaksi.

> Salaojakartat mobiililaitteisiin

Ojien paikantaminen helpottuu ja kartat kulkevat aina mukanasi kännykässä

> Valtaoja- ja putkitussuunnitelmat

Valtaojien kunnostushankkeiden suunnittelu ja putkitussuunnitelmat.

Ota yhteyttä lähimpään asiantuntijaan, me palvelemme.

- > Sikkilä Markus 050 590 9735
- > Hihnala Seppo 040 028 3570
- > Niemelä Markus 044 741 4339

Pohjustamme unelmia

www.maveplan.fi

Heitä hyvästit rehustressille!

Lataa Rehuappi nyt!

Rehutiedot ja tilaushistoria

Siiloseuranta

Kuitit tallessa

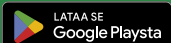
Helppo rehuilaus

Rahantarvoinen RehuEtu

Suora yhteys Tähti-rehutiimiin



Tee elämästäsi helpompaa ja karjastasi onnellisempaa.



08 514 4700 | www.kinnusentahdirehut.fi

MAITTAVAA REHUA TILAN OMISTA RAAKA-AINEISTA

Jauhamme viljat, pavut ja herneet. Sekoitamme mukaan tarvittaessa rypsi-rouheen, kivennäiset, vitamiinit ym. Tasainen seos nykyaikaisella kalustolla.

MYÖS LUOMU-REHUT

POHJANMAAN REHUJAUHATUS OY
puh. 041 444 9374



TEHOKAS. KÄTEVÄ. AINA MIKAVA.



KUN TARVITSET NOPEUDEN sijaan tehoa, valitse Avantin 1-nopeuskone, jossa voima on ykköstekijä. Kysy lisää myynniltämme tai poikkea Avant Centeriin. Edullisempia tehokuormaajia saatavilla 600-800-sarjoissa.

Huomaa myös tarjouksemme, Avant-ohjaamot puoleen hintaan uusiin Avant-kuormaajiin. Tartu tarjoukseen ja säästä tuhansia, kampanja voimassa vuoden 2025 loppuun asti.

Lue lisää! Avant.fi



Avant Center Pohjanmaa
Rovokesentie 7,
60100 Seinäjoki
Rami Syrjänen
050 476 8497



Avant Tecno suunnittelee ja valmistaa kaikki Avant-kuormaajat teräsvyöstä lähtien Ylöjärvellä. Suomalaista Avant-laattaa ja innovointia arvostetaan yli 70 vientimaassa.

AVANT.FI | AVANTRENT.FI



VARJOCAST – Podcast-sarja

VarjoCast on ProAgria Keski-Pohjanmaan Varjo-hankkeen tuottama podcast-sarja, joka käsittelee mautilojen ja maaseudun kotitalouksien varautumista häiriöihin ja kriisitilanteisiin.

Jaksoissa pureudutaan esimerkiksi vesihuollon varmistamiseen, kyberturvallisuuteen, poikkeuksel-

lisiin sääoloihin varautumiseen ja mautilojen kassavarojen vahvistamiseen.

Kuuntele jaksot Spotifyssä tai ProAgrian internetsivuilla:



TIETOVIRTA-HANKKEEN TAPAHTUMIA

VARAUTUMISEN Teams-AAMUKAHVIT

Ke 12.11.2025 klo 10–11: Olisiko nyt oikea aika investoida maatalouteen? Ely-keskusten asiantuntijat kertovat investointituisista sekä antavat käytännön vinkkejä siitä, mihin hakemuksissa kannattaa kiinnittää huomiota. Lisäksi kuullaan yrittäjän puheenvuoro rakennusprojektista.

Ke 26.11.2025 klo 10–11: Varaudu eläintauteihin!

Miten eläintautien leviämistä voidaan ehkäistä kotieläintiloilla ja miten niihin kannattaa varautua?

Eläintautitilanteesta kertoo Eläinten terveys ETT:n toiminnanjohtaja Ina Toppari ja vakuutuksista eläintautiriskien hallinnassa kehityspäällikkö Jaana Sohlman Lähi-Tapiolasta.

VILJAPÄIVÄ 3.12.2025

Ylivieskassa klo 10–15, Ravintola PikkuVELI, kokoustila, Lintutie 1, kahvitarjoilu klo 9.30 alkaen
Aiheina mm. Viljamarkkina Suomessa ja globaalisti. Viljalajikkeiden taudinkestävyys ja varautuminen punahomeongelmaan. Pohjoisen Suomen huoltovarmuus ja viljamarkkina. Tietoisku: SAP-analyysi, MTK-appi ym. Ei osallistumismaksua. Omakustanteinen lounas.

Ilmoittaudu tapahtumiin:



MERKITSE KALENTERIIN!

Apilat nurmiseoksessa – vinkkejä onnistumiseen

Ti 11.11.2025 klo 12–14 Teams
Kiinnostavatko apilanurmiseokset, mutta apilanurmen aukottuminen tai ruokinnalliset seikat mietityttävät? Tapahtuman järjestävät N-Fiksu -hanke, Luonnonvarakeskus Maaninka ja Pelto-tieto Oy.

Ilmoittautumislinkki



Huoltovarmuus ja riskienhallinta emolehmä- ja lihanautatiloilla

Ti 9.12.2025 klo 12–15 Teams
Alustuksia elintarviketuotannon huoltovarmuudesta, naudanlihan tuotannon roolista ruuan huoltovarmuudessa, riskeihin varautumisesta, kuivikehuollon turvaamisesta, kyberturvallisuudesta ja varautumisen



työkaluista. Tapahtuman järjestää ARMAS-hanke.

Ilmoittautumislinkki



Huoltovarmuus ja riskienhallinta lypsykarjatiljoilla

Ke 10.12.2025 klo 9–12 Teams
Alustuksia elintarviketuotannon huoltovarmuudesta, nautakarjatalouden roolista ruuan huoltovarmuudessa, riskeihin varautumisesta, kuivikehuollon turvaamisesta, kyberturvallisuudesta ja varautumisen työkaluista. Tapahtuman järjestää ARMAS-hanke.

Ilmoittautumislinkki



SUPERSUKSEE-HANKKEEN TAPAHTUMIA



To 4.12.2025 Kannuksessa, ammattiopistolla Ollikkalassa klo 10–14 järjestettävässä **työpajassa perehdytään työterveyshuoltoon, vakuuttamiseen ja pehmeisiin arvoihin**. Lisätiedot ja ilmoittautuminen 28.11. mennessä.

Omistajanvaihdosverstaan webinaari Ti 2.12.2025 klo 10–11, **Omistajanvaihdoksen verotus ja sen erityispiirteet oy-muotoisessa maatilassa**

Ilmoittaudu mukaan viimeistään 2.12.2025.

Teams-aamukahvit parittomina viikkoina keskiviikkoisin klo 10–11
Ke 19.11.2025: **Pahikset ja hyvikset** – Miten keskustella maatalouden ilmastovaikutuksista rakentavasti, tietokirjailija Tuuli Orasmaa
Ke 3.12.2025 **Yhteistyökumppanuus osana maatalan strategiaa**, maatalousyrittäjä Suvi Luhtanen
Teams-kahveille ei tarvitse ilmoit-

tautua erikseen, liity vain mukaan nettisivuilla olevan linkin kautta.

Tilaisuudet ovat maksuttomia ja avoimia kaikille – tervetuloa mukaan!

Lisätiedot, ilmoittautumiset ja linkki Teams-kahveille



Omistajanvaihdosverstaas

Webinaari:

Omistajanvaihdoksen verotus ja sen erityispiirteet oy-muotoisessa maatilassa

TIISTAINA 2.12.2025 klo 10-11

Asiantuntijana
Timo Sipilä, verojohtaja, MTK

ILMOITTAUDU ENNAKKOON
KESKI-POHJANMAA.MTK.FI/SUPERSUKSEE



Omistajanvaihdos- verstaas: työpaja 7

Työterveyshuolto, vakuuttaminen ja pehmeät arvot

KESKI-POHJANMAAN AMMATTIOPISTO, KANNUS
TIISTAINA 4.12.2025
KLO 10:00-14:00

Paikalla asiantuntijat

Senioriyrittäjä Ahti Ritola
Katja Leppälä, Mela
Arto Löppönen, Pohjola-vakuutus

ILMOITTAUDU 28.11. MENNESSÄ
KESKI-POHJANMAA.MTK.FI/SUPERSUKSEE
Ilmoittautuneet saavat myös ennakkomateriaalia päivään

Kuivurissa ei kiirettä, mutta rahaa paloi

Kasvukausi 2025 on pake-tissa, kuivaaja on puunnattu ja siemenet ovat jo lähteneet maailmalle. Kaikki työt sujuivat hyvin niin pellolla kuin kuivaajalla. Silti tästäkin kasvukaudesta jäi opittavaa, koska tapahtui asioita, joita ei ennen ole sattunut.

Paperityöt ovat hyvällä mallilla, kun vuoden 2025 viljelykirjanpito on valmiina kustannuslaskelmineen. Toki tekemättömien töiden listalla on pakollinen ympäristösuunnitelma, mutta sen taidan antaa tehtäväksi ProAgrian kasvinuotannon asiantuntijalle. Hänhän sen osaa tehdä, kun on tehnyt muutkin kasvinviljelyni suunnitelmat, muistiinpanot, raportit ja seurantalaskelmat.

Puinnit ja kuivaukset

Ohrat päästiin puimaan hyvissä olosuhteissa, ei tullut pisanan pisaraa kumpanakaan puintipäivänä ja keli oli lämmin ja puolipilvinen. Ohra puitiin vuokrakalustolla 29.–30.8. Puintikosteus oli vain 17–20 %. Kuivurikuivaukset kestivät selvästi normaalia pidempään. Yleensä kuivauksessa poistuu 1,5 %-yksikköä kosteutta tunnissa, nyt poistui vain 1 %-yks. Vaikka jyvien puintikosteus oli 18 %, normaalia pitempi kuivausaika kertoi siitä, että jyvät olivat kesken kuivaneita. Murskaavalla mittarilla mitattuna jyvien kosteus olikin pintamittausta korkeampi.

Timotein puinnin ajoitus oli jälleen arpapeliä, kun sateita ja myrskytuulia oli tiedossa. Lämpösumma kuitenkin riitti (1 114 astetta vs. 1 148–1 209 astetta edellisvuonna),



HEIKKI OJALA

Timoteissato oli yhteensä kahdeksan suursäkkiä.

joten timotei puitiin 11.9. Koska timotein siementen kosteudet olivat 15–19 % välillä, siemenet olivat kohutuullisen valmiita. Tavoitehan on, että siemenkosteus on puitaessa alle 15 %, silloin puidessa irtoavat kaikki timotein siemenet tähkästä.

Sadot

Ohran keskisadoksi muodostui 3 974 kg/ha (tavoite 4 000), hehtolitrainoksi 65 kg ja typen sato-vasteeksi 49 kg/N-kg. Typen sato-vaste oli hieman alle oman tavoitteen (50). Jos yhden keskenkuivaneen kahden hehtaarin lohkon sato olisi ollut 4 tn/ha, eikä 3 tn/ha,

satovaste olisi ollut 50 kg/N-kg ja keskisatokin >4 tn/ha. Pienestä se on kiinni.

Arvioisin timotein sadon määrän olevan 509 kg/ha. Sadon laatu täyttäneen laatuvaatimukset erinomaisesti. Typen satovastekin ylitti tavoitteen ollen 7 kg/N-kg (5,9). Oikean puintiajankohdan valinta on timotein siemenviljelyn haastavin osuus. Siinä tasapainoillaan puintikalien ja timotein siemenen varisemisherkkyden välillä.

Timotein sato ylitti tavoitteen 59 kg (450 kg/ha), mutta ohrasadolla jäätin tavoitteesta 26 kg (4 000 kg/ha). Ohrasadon laatu vaikut-

taa hyvältä, kun ennakkonäytteen hehtolitraino vaihteli 64,8–64,9 kg välillä, kosteus 12,6–13,3 % välillä ja itävyys välillä 95–97 %.

Kuivaus yllätti

Kuivuri pyöri kolmen viikon aikana (29.8.–26.9.) 193 tuntia, kun keskiarvo on ollut 210 h/v ja tavoite 250 tuntia. Tavoitteesta jäätin kolmannen kerran reilusti. Toissa vuonna sain kuivattua vajaa 1,8 tonnia tunnissa ja viime vuonna 2,2 tonnia tunnissa. Tänä vuonna teho oli vain 1,4 tonnia kuivaa viljaa tunnissa. Tämän vuoden viljat olivat kyllä helppoja kuivattavia, mutta hehtolitrainoltaan heikon puoleisia (ohra +-65 kg, kaura +-50 kg). Kesken kuivaneiden jyvien takia kuivausajat olivat normaalia pidempiä, joten polttoainettakin kului normaalia enemmän ja kuivauskustannus nousi merkittävästi edellisvuodesta (36 > 57 €/tn).

Hinta

Niin mielelläni olisin tässä viljojen ylituotantotilanteessa lukinnut saamani viljan hinnan ennakkoon, jos siihen olisi ollut mahdollisuus. Tänä vuonna ostaja ei tarjonnut kiinnitysmahdollisuutta siementuottajille. Jos olisin saanut kiinnitettyä hinnan 200 €/t tasolle, siemenlisällä tuottajahinta olisi jäänyt siedettävälle tasolle tuotantokustannuksesta (n. 20 % alle). Tänä vuonna kulut ovat nousseet edellisvuodesta, etenkin kuivauskulut. Tuotantokustannukseni on 284 €/tn, joka on laskettu MM Wisun tuotantokustannuslaskurilla.

Markkinatalouden perussääntö toimii eli hinta määräytyy kysynnän ja tarjonnan mukaan. Jos tuottajat haluavat korkeampaa viljan hintaa, kannattaisi sen tarjontaa vähentää. Senpä takia itselläkin on kunnostuskesantoja neljännes vilja-alasta.



Heikki Ojala

Yhteenveto Haapalan tilan viljelytiedoista 2025:

Pellon käyttö	p-a	N-satovaste	N	P	K	Sato yht. kg
Ohra	16,52	49	81	13	56	65 650
Timotei	11,99	7	73	9	18	6 100
Viherlannoitusnurmi	6,85		0	0	0	-

Hiilijalanjälkilaskenta viljelysuunnittelun yhteydessä

Mtech tuo Wisu Pro -ohjelmistoon uuden hiilijalanjälkilaskennan työkalun yhteistyössä Cool Farm Alliancen kanssa. Uusi toiminto mahdollistaa lohkokohtaisen, viljelydatan pohjalta tehdyn tarkan hiilijalanjälkilaskennan. Valtaosa laskentaan tarvittavista tiedoista haetaan suoraan tilan omasta lohkokirjanpidosta ja tiedot lähetetään laskentaan viljelijän suostumuksella.

Nyt viljelijät voivat laskea sato tuotteilleen hiilijalanjäljen Wisu Prossa kahdella työkalulla: Bioco-

de tarjoaa ISO 14067 -standardiin pohjautuvan laskentaratkaisun ja Cool Farm Tool® - on kansainvälisen Cool Farm Alliance -yhteisön kehittämä laskentaratkaisu.

Tulokset muodostuvat kasvulohkokohtaisesti, jolloin vaikutukset eri toimenpiteistä näkyvät sekä kasvulohkokohtaisissa tuloksissa, että tilan tuotantoa kuvaavissa kasvikohtaisissa tuloksissa. Biocoden ratkaisussa on erityisesti painostettu ratkaisun selkeyteen ja helppokäyttöisyyteen, vaikka laskenta taustalla onkin moniulotteinen ja kompleksinen. Hiilijalanjälki

on osa elinkaarianalyysiä ja kuvaa tilalla toteutettavien viljelykäytäntöjen ympäristövaikutusta. Tiedot lohkoilla tehdyistä toimenpiteistä tai käytetyistä aineista ovat laskennassa tärkeässä roolissa. Nyt Wisu Pro -käyttäjät voivat laskea hiilijalanjäljen tuottamalleen sadolle helposti kummalla tahansa laskentatyökalulla, sillä molemmat hyödyntävät kasvukauden aikana Wisuun kerättyä lohkokirjanpitoa.

Uusi ratkaisu helpottaa vastaimista EU:n ja markkinoiden kasvaviin



MEDIAFARM

vaatimukseen esim. vastuullisuusraportoinnissa sekä tukee viljelijöitä kehittämään toimintaansa luotettavan datan pohjalta.



Kasvinravitseminen

Kasvinravinne on jokainen alkuaine, joka on välttämätön kasvin kehitykselle siemenestä uuteen itämiskykyiseen siemeneseen asti ja jota mitkään muut alkuaineet eivät voi korvata. Kasvinravinteita onkin pitkä lista (N, P, K, Ca, Mg, S, Fe, Zn, Cu, B, Cl, Mn, Mo sekä Ni), ja ovat ne kaikki tarpeellisia hyvää satoa tavoiteltaessa. Lannoituksen toimivuutta on mahdollista arvioida niin sadon määrästä ja laadusta, kuin myös siitä mil-
tä kasvusto näyttää. Ravin-
nepuutokset ovat vaikeammin pääteltävissä. Typen ja fosforin puutokset ovat usein varsin selkeitä, mutta siirryttäessä hiveniin, on puutosten luotettava arviointi kasvustosta käytännössä mahdotonta. Puutokset on helppo sekoittaa kasvitauteihin tai ne voivat esiintyä piilevinä. Puutokset vaikuttavat heikentävästi satoon, esimerkiksi mangaani (Mn) on merkittävässä osassa kasvin yhteyttämisreaktioita. Rauta ja molybdeeni sen sijaan vaikuttavat olennaisesti typen reaktioihin kasvissa.

SAP-analyysit eli kasvinesteanalyysit ovat erinomainen tapa seurata kasvin ravitsemuksellista tilaa täsmällisesti ja ajantasaisesti. Tuloksista nähdään kaikki kasvinravinteet, sisältäen muun muassa typen kolme muotoa. Näiden lisäksi selviää sokeripitoisuus, pH sekä sähkönjohtavuus. Näytteen tulokset ovat käytettävissä noin viikon kuluttua näytteenotosta.

Näytteet kannattaa kerätä erikseen kasvin nuorista ja vanhoista lehdistä, se auttaa selvittämään ravinteiden liikkumista kasvin sisällä. Jotkin ravinteet liikkuvat kasvissa hyvin, toiset eivät juuri lainkaan. Ero on tärkeä ravinnepuutteen havainnoimiseksi. Puutteen lisäksi SAP-analyysistä nähdään myös ravinteen liika-
saanti, minkä merkitystä usein väheksytään. Ylilannoitus on tarpeeton kulu. Lisäksi ylimäärä jotain ravinnetta saattaa vaikuttaa toisen ravinteen saantiin heikentävästi. Esimerkiksi kalsiumylimäärä heikentää káliumin ja magnesiumin saantia.

Tulosten perusteella voidaan tehdä esimerkiksi leh-

tilannoituksia. Näytteenotto kannattaa tehdä useamman kerran kasvukauden aikana. Ravinteiden toimintaan vaikuttavat monet tekijät, sääolosuhteet mukaan lukien, joten ravinteiden käyttäytyminen ei ole aina ennustettavissa. SAP-analyysien hyöty ei rajoitu vain yhteen kasvukauteen, vaan niitä voidaan hyödyntää myös seuraavan vuoden viljelysuunnitelmia tehtäessä. Analyysi mahdollistaa tarpeelliset muutokset lannoitteisiin. SAP-analyysit ovat käyttökelpoinen työkalu lannoituksen seurantaan sekä optimointiin.

Kasvinuotannon asiantuntijamme ovat perehtyneet kasvinravitsemukseen ja osaavat tulkita SAP-analyysien tuloksia sekä antaa oikeita toimintaohjeita. He myös ottavat kasvinäytteitä ja lähettävät niitä tutkittavaksi.



Ville Myllylä

Parameter		Current level	Optimum	
Sugars	%	3,0	0,3 - 1,8	
	%	0,6		
pH		6,5	6,1 - 6,4	
		6,8		
EC	mS/cm	13,2	10,8 - 13,1	
	mS/cm	16,8		
K - Potassium	ppm	6591	3650 - 5050	
	ppm	7113		
Ca - Calcium	ppm	1149	625 - 2050	
	ppm	1606		
K / Ca		5,74		
		4,43		
Mg - Magnesium	ppm	1066	470 - 760	
	ppm	973		
Na - Sodium	ppm	5	4 - 10	
	ppm	2		
NH4 - Ammonium	ppm	182	90 - 200	
	ppm	316		
NO3 - Nitrate	ppm	149	250 - 1430	
	ppm	141		
N in Nitrate	ppm	34	56 - 323	
	ppm	32		
N - Total Nitrogen	ppm	3076	1270 - 1720	
	ppm	1820		
Cl - Chloride	ppm	914	710 - 1330	
	ppm	1363		
S - Sulfur	ppm	638	120 - 220	
	ppm	348		
P - Phosphorus	ppm	293	90 - 220	
	ppm	133		
Si - Silicon	ppm	29,7	15,2 - 25,8	
	ppm	30,0		
Fe - Iron	ppm	4,33	2,60 - 4,90	
	ppm	6,40		
Mn - Manganese	ppm	16,69	7,00 - 16,90	
	ppm	16,21		
Zn - Zinc	ppm	1,27	1,45 - 2,95	
	ppm	0,79		
B - Boron	ppm	3,78	1,60 - 3,20	
	ppm	0,85		
Cu - Copper	ppm	0,83	0,35 - 0,85	
	ppm	0,38		
Mo - Molybdenum	ppm	0,16	0,05 - 0,15	
	ppm	<0,05		
Al - Aluminium	ppm	1,63	<0,50 - 1,50	
	ppm	3,46		

Parameter		Current level	Optimum	
Sugars	%	0,6	0,3 - 1,8	
	%	0,3		
pH		6,1	6,1 - 6,4	
		6,4		
EC	mS/cm	14,5	10,8 - 13,1	
	mS/cm	13,2		
K - Potassium	ppm	5558	3650 - 5050	
	ppm	4865		
Ca - Calcium	ppm	1176	625 - 2050	
	ppm	1817		
K / Ca		4,73		
		2,68		
Mg - Magnesium	ppm	609	470 - 760	
	ppm	705		
Na - Sodium	ppm	4	4 - 10	
	ppm	6		
NH4 - Ammonium	ppm	213	90 - 200	
	ppm	163		
NO3 - Nitrate	ppm	<20	250 - 1430	
	ppm	<20		
N in Nitrate	ppm	<5	56 - 323	
	ppm	<5		
N - Total Nitrogen	ppm	1506	1270 - 1720	
	ppm	718		
Cl - Chloride	ppm	758	710 - 1330	
	ppm	939		
S - Sulfur	ppm	1186	120 - 220	
	ppm	544		
P - Phosphorus	ppm	204	90 - 220	
	ppm	67		
Si - Silicon	ppm	35,8	15,2 - 25,8	
	ppm	23,7		
Fe - Iron	ppm	3,14	2,60 - 4,90	
	ppm	1,63		
Mn - Manganese	ppm	21,09	7,00 - 16,90	
	ppm	19,06		
Zn - Zinc	ppm	22,00	1,45 - 2,95	
	ppm	8,55		
B - Boron	ppm	2,14	1,60 - 3,20	
	ppm	0,49		
Cu - Copper	ppm	0,31	0,35 - 0,85	
	ppm	0,17		
Mo - Molybdenum	ppm	0,06	0,05 - 0,15	
	ppm	<0,05		
Al - Aluminium	ppm	0,99	<0,50 - 1,50	
	ppm	1,20		

Tuloksissa vaaleanvihreä väri kuvaa nuoria lehtiä ja tummanvihreä vanhoja lehtiä. Kuvan tuloksista nähdään sinkin pitoisuuden olleen selkeästi puutoksen puolella (kuva vasemmalla) ja kasvaneen merkittävästi lehtilannoituksen myötä (kuva oikealla).

Kysymyksiä ja vastauksia kasvustokäynnistä

Miksi pyytää asiantuntija kasvustokäynnille?

Kasvustokäynneillä havainnoidaan pellon kasvukuntoa, joka antaa paljon tietoa tehtyjen toimenpiteiden onnistumisesta ja helpottaa tulevien viljelytoimenpiteiden suunnittelua. Viljelijöiden kannattaa olla itse mukana kasvustokäynnillä. Omalle toiminnalle sokeutuu, jolloin ulkopuolisen havainnointi on tärkeää. Asiantuntijat eivät tiedä kaikkea mitä pellolla on tehty, jolloin viljelijän antama tieto voi olla ratkaisevaa oikean analyysin tekemisessä.

Mitä ja millä havainnoidaan?

Kasvustokäynneillä tarkastellaan pellon maanpäällistä sekä maanalaista osaa. Kasvustosta voidaan havainnoida ravinnepuutoksien, tautien tai tuholaisien esiintyvyyttä. Jos kasvilla on ravinnepuutoksen aiheuttamaa muutosta lehdissä, puutos on jo vakava ja kasvi altistuu herkemmin taudeille ja tuholaisille. Terve kasvi pystyy puolustautumaan niitä vastaan paremmin. Asiantuntijoilla on pikamittareita, joilla mitataan typen, fosforin ja mangaanin ravinnetasoja. Kasveista voidaan kerätä myös näytteitä kasvinesteanalyyysiin.



Kasvustokäynnillä löydetty boorin puutoksen aiheuttama kiekuraviehneisyys.

Mitä havainnoista seuraa?

Kasvustossa voi esiintyä epätasaisuutta, joka voi johtua esimerkiksi pinnan muotoilusta, lannoitusvirheestä, talvituhoista tai rikkakasveista. Asiantuntijat voivat tehdä suunnitelman lisälannoitukseen, täydennyskylvöön tai rikkakasvien torjuntaan sekä suositella pellon pinnanmuotoilun parantamista.

Entä kuivuus ja märkyys?

Maaperän havainnoinnissa tarkastellaan vesitalouden toimivuutta ja maan rakennetta. Vesitalous on ensimmäinen asia mikä pellolla pitää olla kunnossa, jotta kasvilla on mahdollisuus kasvaa. Kuoppatestissä tarkastellaan MARA- eli Maan

rakenteen aistinvarainen arviointi -korttia hyödyntäen maan mururakennetta, huokoisuutta ja juuristoa. Maan rakenne on tärkeä asia, koska kasvit tarvitsevat happea kasvaakseen. Tiiviissä maassa ei ole huokoisuutta. Tällöin kasvin kasvu heikentyy, koska juuret eivät saa happea.

Mitä maan tiivistymiselle voi tehdä?

Tiivyyttä mitataan penetrometrilla. Kasvustokäyntejä tehdessä on huomattu, että jo hieman ennen kuin mittarin viisari siirtyy vihreältä keltaiselle alueelle, tiivys rajoittaa kasvin kasvua. Punaisella alueella kasvu pysähtyy. Laaja juuristo parantaa maan mururakennetta ja kasvi pystyy ottamaan ravinteita syvemmältä maasta.



Penetrometrissa eri värialueet kertovat maan tiivyyden voimakkuudesta.



Maan rakenteesta tarkastellaan muun muassa maan mururakennetta.

Mikä kuoppatesti?

Kuoppatestissä tarkastellaan kasvijätteen maatumisastetta ja kerroksellisuutta. Maan mikrobitoimintaa kannattaa pyrkiä kasvattamaan. Hyvä mikrobitoiminta hajottaa kasvijätettä maaperässä, parantaa maaperän mururakennetta ja vapauttaa ravinteita kasvin käyttöön.



Mikrobiometri: Maaperästä voidaan mitata maan kokonaismikrobimäärä sekä sienien ja bakteerien osuus kokonaismäärästä.

Entä ilmakuvat?

Kasvustokäynneillä on mahdollisuus myös droonikuvaukseen. Se avaa uusia näkökulmia pellon kasvukunnon arviointiin.

Miksi kasvustokäynti kannattaa tehdä?

Kasvustokäynneistä saa kattavan kokonaiskuvan pellon kasvukunnosta. Säännölliset kasvustokäynnit parantavat saototasoja.



Viherlannoitus käynnissä.

Kuka kasvustokäyntejä tekee?

Kannattaa ottaa yhteyttä ProAgrian kasvintuotannon asiantuntijoihin kasvustokäynnin sopimiseksi ensi kesäksi. Tehdään yhdessä pelloista vielä parempia!

Jenni Kangastalo



Asiantuntijasta yrittäjäksi – Taneli Rahja

Kalajokinen **Taneli Rahja** on toiminut kasvintuotannon asiantuntijana ProAgria Keski-Pohjanmaalla lähes viisi vuotta. Rahja siirtyy vuodenvaihteessa sukupolvenvaihdoksen myötä maidontuottajaksi. Viiden vuoden asiantuntijuus ja keskipohjalaisten maatilojen konsultointi ovat olleet hänelle antoisia. Rahja on toisaalta odottavin ja innokkain mielin suuntaamassa maatalousyrittäjäksi, mutta myös hieman haitkein mielin jättämässä asiantuntijan työn.

Rahja on koulutukseltaan agrobiologi ja suuntautunut opinnoissaan liiketalouteen. Mielenkiinto kasvintuotantoa kohtaan heräsi vasta opiskelujen jälkeen, kun hän osallistui Valion järjestämään hiiliviljelykoulutukseen. Viiden ProAgria-vuoden aikana hän on erikoistunut nurmentuotantoon. Asiakaskuntaan onkin kuulunut lukuisia karjatiloja, mutta myös vilja- ja perunatiloja.

Viljelysuunnittelusta hiilitaseeseen

Rahjan innostus kasvintuotantoon on mahdollistanut laajan työnkuvan ProAgrialla. Viljelysuunnitelmien lisäksi Taneli on tehnyt kasvikelaskelmia, kasvustokäyntejä sekä peltotukineuvontaa. Viimeisen vuoden aikana hän on osallistunut rehuntuotannon yhteiskäynteihin ruokinnan asiantuntijoiden kanssa. Kiinnostavimmaksi osa-alueeksi Rahja mainitsee viljelyn ja maan kasvukunnon kehittämiseen liittyvän neuvonnan. Tanelin mukaan viiden vuoden aikana asiakkaiden kanssa keskusteluihin ovat nousseet uudistavan viljelyn toimenpiteet sekä hiilitaseen määrittäminen. –Maan kasvukunnon parantaminen kiinnostaa asiakkaita koko ajan enemmän, kun tuotanto-

panoksien hinnat ovat nousseet, toteaa Taneli.

Dataa kasvintuotantoon

Tärkeimmäksi asiantuntijan ominaisuudeksi Rahja nimeää kiinnostuksen ja motivaation neuvontalaan kohtaan. Kasviasiantuntijan työn haasteeksi Taneli mainitsee sen, että viljelyssä tehtyjen muutosten näkyminen vie aikaa. Esimerkiksi nurmilajikkeiden vaihtaminen näkyy satoasoissa sekä rehulaadussa vasta useamman vuoden jälkeen. Kasvinviljelypuolella dataa on paljon vähemmän verrattuna kotieläintuotannosta saatavaan tietoon. Keskipohjalaisten tilojen kasvintuotannon seurantaan onkin tullut lisätyökalu Rahjan ansiosta. Vuodesta 2024 lähtien Taneli on työkalureidensa kanssa kerännyt kasvinestenyhteitä (SAP-analysit) tiloilta, jotta saadaan jo kasvukauden aikana paremmin tietoa ravinteiden tasapainosta ja kasvua mahdollisesti rajoittavista tekijöistä. Niiden avulla pystytään vaikuttamaan sato-tasoon nopeammin ja tarkemmin kuin aiemmin.

Käyttäkää asiantuntijan apua!

Neuvontatyö on Rahjan mukaan antanut paljon arvokasta oppia ja kokemuksia tulevaa varten. Hän on kiitollinen hyvästä työporukasta ja mahtavien asiakkaiden kanssa työskentelystä. –Muistakaa pitää työ mielekkäänä, jotta on motivaatiota kehittää yritystä koko ajan, kannustaa Taneli ja jatkaa: Kokeilkaa uutta ja käyttäkää asiantuntijapalveluja!

Sanna Luostarinen



RITVA-LIISA NISULA



ProAgria Keski-Pohjanmaan kasviasiantuntijat

Sähköpostiosoitteet:
etunimi.sukunimi@proagria.fi



Sari Harju
040 5234 114



Jouni Huhtala
040 5123 703



Jenni Kangastalo
050 593 7651



Jarmo Karhula
040 8492 870



Ville Myllylä
050 5987 228



Riikka Rinta-aho
040 5234 116



Jari Tikkanen
040 0162 147

Oiva ajankohta suunnitella kosteikko

Oli hilkulla, että saappaanvarsi riitti, kun hyppäsin ojan yli ja vastapuolinen pellon reuna olikin pelkkää mutaveliä. Kuului slurps ja hetken aikaa hain tasapainoa käsillä ilmaa huitoen, etten olisi vettä täynnä olevassa ojassa pyrstölläni. Mutta oikein hyvä näin, ainakin neuvojan näkökulmasta. Kaksi vuotta sitten marraskuun alussa luisteltiin jo lammen jäällä, tänä vuonna talvi antaa odottaa itseään. Ei ole ollut isommin pakkasia eikä luntakaan ole vielä näköpiirissä. Eli aivan täydellinen ajankohta suunnitella kosteikko.

Tarkoituksenmukaisuus

Kosteikon tarkoitus voi olla vesiensuojelullinen, luonnon monimuotoisuutta tukeva tai se voi auttaa hillitsemään ilmastonmuutosta eli pidättää mahdollisen turpeen hajoisesta syntyviä kasvihuonekaasupäästöjä. On tapauskohtaista, mikä kohde on miinhinkin tarkoitukseen sopiva ja mitä kohdeelta tällöin edellytetään.

Sopiva kohde

Onko sinulla pelto tai pellon nurkka, josta kuuluu slurps, kun astut sen pintaan,

olipa sitten kevät, kesä tai syksy? Riittääkö se saappaanvarsi? Kannattaisiko lohko muuttaakin tukikelpoiseksi kosteikoksi sen sijaan, että joka kerta taistelet tunteja saadaksesi traktorin pois sieltä? Koska myös ympäristösopimuksen piirissä olevasta kosteikosta saa vuosittaista tukea.

Suunnittelu käyntiin

Kosteikkosuunnittelun voi aloittaa talvelakin. Tällöin vain hyödynnetään maastokäynnin sijaan enemmän paikkatietoaineistoja ja tehdään maastokäynti sitten, kun kelit antavat myöten. Kohteen soveltuvuuselvitys, kosteikon suunnittelu ja valmiin kosteikon hoitosuunnitelma kuuluvat kaikki Neuvon piiriin.

Kosteikkoinvestoinneissa voidaan rahoittaa uusien kohteiden lisäksi myös olemassa olevien kohteiden laajennuksia. Lisäksi suunnittelukustannusten sisällyttäminen investoinnin kustannuksiin on mahdollista, jos suunnitelmaa ei ole toteutettu Neuvoavustuksella.

Milla Siltanen



Lisätietoja kosteikon perustamisesta ja hoidosta saat Keski-Pohjanmaan Maa- ja kotitalousnaisten maisema- ja ympäristöasiantuntija Milla Siltaselta, puh. 043 825 4284 tai milla.siltanen@mkn.fi.

Kosteikon perustamiseen on mahdollista saada ei-tuotannollisen investoinnin tukea, kun

- hakijana on viljelijä, rekisteröitynyt yhdistys tai vesioikeudellinen yhteisö
- kohde on tuenhakijan hallinnassa (oma tai vuokra)
- kohteen pinta-ala on vähintään 0,3 ha ja 1 % valuma-alueestaan
- kohde on viljelyyn soveltumatonta tai vaikea viljellä esim. luontaisen vettymistaipumuksen vuoksi
- valmis kosteikko on haettava ympäristösopimuksen piiriin ja sitä on hoidettava tarkoituksenmukaisesti vähintään viisi vuotta.



Sadonkorjuu on maatilan talouden taitekohta

Syksy on maatilalla tärkeä arvioinnin hetki myös taloudellisesti. Sadonkorjuussa selviää, miten kasvukaudelle tehdyt panostukset ovat tuottaneet. Sadon määrä, laatu ja hinta vaikuttavat suoraan tilan kannattavuuteen ja tuotannon suunnitteluun. Ne määrittävät myös, mitä panoksia ja ostoja tarvitaan jatkossa.

Markkinat ohjaavat päätöksiä syksyllä

Tuotantoa optimoidaan hintatiedon ja markkinaennusteiden pohjalta parhaan mahdollisen

katteen saavuttamiseksi. Samalla mietitään tulevan kasvukauden viljelyvalintoja sekä panosten hankintaa ja ajoitusta. Myös myyntien ajoitusta suunnitellaan mahdollisuuksien mukaan.

Kassabudjetti kannattaa päivittää juuri nyt

Loppuvuoden tulot ja menot käydään läpi, jolloin saadaan kuukausitason kassatilanne, välitilin päätös ja voidaan ennakoida verotuksen tasoa. Budjetti toimii pohjatietona pitkän aikavälin taloussuunnitelmien päivitykselle sekä tu-

levan vuoden kuukausibudjetille. Kauden havaintojen mukaan voidaan päivittää myös investointitarpeet ja -mahdollisuudet sekä niiden rahoitus.

Katso tallenne webinaarista, jossa ProAgrian talusasiantuntijat Tapani Keski-Soini ja Iita Juntunen käyvät läpi lyhyen aikavälin keinoja maatilan talouden suunnitteluun.



Ennakkolaskelmat viljelysuunnittelun pohjana

Omien viljelykustannusten tunteminen on viljelyratkaisujen pohja. Kun tunnet oman tilasi kulurakenteen, voit helpommin arvioida, mitkä ovat kannattavimmat kasvit viljelykierrossa tai mitä viljan hintavaihtelut tai lannoitekustannusten muutokset tarkoittavat tilasi taloudessa.

Ennakkolaskelmissa käytetään pohjana edellisvuotista kustannusrakennetta ja suurimpia kustannuseriä, kuten lannoitehintoja, muutetaan vastaamaan uuden satokauden kuluja. Tuottoja ennakoidaan syksyn hintanoteerausten se-

kä oman tilan satotasojen mukaan. Ennakkolaskelmista nähdään, millaista satotasoa tulee ennakoitulla kustannuksilla ja hintanäkymillä tavoitella, tai mikä on sadon hintavaatimus eli millä hinnalla voi ja kannattaa myydä tai tehdä viljelysopimuksia.

Tuotantokustannukset tietoon

Tuotantokustannusten laskeminen auttaa arvioimaan, mitkä ovat ne kustannuserät, jotka vaikuttavat eniten oman tilan taloudelliseen tulokseen. ProAgrian Lohkotietopankin mukaan kannattavuus-

deltaan parhaan neljänneksen tulojen taustalla ovat olleet pienimmät konekustannukset. Viljelyalaa nähden liian suuri tai arvokas konekapasiteetti heikentää merkittävästi kannattavuutta, jos koneita ei pystytä käyttämään oman tilan viljelyn lisäksi esimerkiksi koneurakointiin, tai jos ei ole mahdollisuutta koneiden yhteishankintaan.

Tuotoissa parhaalla neljänneksellä on ollut selvästi parempi satotaso, mikä osoittaa, että onnistuminen sadontuotannossa ja hyvä maan kasvukunto ovat tärkeitä. Parhaalla neljänneksellä on ol-

lut myös parempi sadon myyntihinta, mikä puolestaan osoittaa, että markkinoilla on osattu tehdä oikeita päätöksiä oikeaan aikaan.

Voit hyödyntää Neuvo-palveluita tuotantokustannusten laskennassa sekä viljelyratkaisujen pohdinnassa. Syksy on oikea aika aloittaa viljelysuunnittelu, sillä kasvukauden asiat ovat tuoreessa muistissa.

Kasviasiantuntijat tekevät tehostetusti viljelysuunnittelua sekä ilmasto- ja ympäristösuunnitelmia loppuvuoden aikana. Ota yhteyttä asiantuntijoihimme!





TOIVEJUTTU

Investointi mielessä – rahoittaako pankki?

Maatalousinvestoinneissa yrittäjä tai yrittäjät pohtivat sekä investoinnin uhkia että mahdollisuuksia. Viimekädessä rahoittava pankki ratkaisee, onko maatalousyrittäjän tai maatalousyrityksen investointi mahdollinen. Maatilojen lukumäärän alentuessa, investointien mittakaavan ja yksittäisen maatilan riskin kasvaessa sekä pankkisääntelyn kiristyessä, investointirahoituksen saamisen edellytykset ovat tiukentuneet. Iso kysymys on, millä edellytyksillä pankki lähtee rahoittamaan maatalousinvestointeja.

Yrittäjäominaisuudet

Kaikkein tärkeimpänä asiana investointiedellytyksissä pidän yrittäjäominaisuuksia. Yrittäjä tai yrittäjät itse ratkaisevat pääosin muut kohdat ja voivat omalla tekemisellään vaikuttaa niihin. Ihmisiä olemme erilaisia ja kaikilla on yrittäjäominaisuuksia, mutta vahvuudet ja kiinnostuksenkohteet eivät ole samoja. Yrittäjän on hyvä tiedostaa se, että heikkouksia tulisi

kehittää tai hankkia tukea heikkouksien vahvistamiseen.

Henkilöstö

Henkilöstö kattaa yrittäjät, perheenjäsenet, palkatun työvoiman, lomittajat ja urakoitsijat. Perheen ja yrittäjien sisäinen dynamiikka on tärkeä osa-alue tilan menestymisen kannalta. Nykyaikaisilla tiloilla on usein ulkopuolista työvoimaa, joten henkilöstöjohtamiseen panostaminen on entistä tärkeämpää.

Yrittäjäominaisuuksien ja osaan henkilöstön myötä maatilalla voidaan vaikuttaa talouteen, tuotantoon, lupiin ja viranomaisvaatimusten täyttämiseen ja tukikelpoisuuteen. Myös markkinoiden muutokset voidaan huomioida tuotannossa ostojen ja myyntien ajoittamisella sekä tuotantoa optimoimalla.

Miten rahoittaja painottaa investointiedellytyksiä?

Investointia, etenkin merkittävää laajennusinvestointia suunniteltaessa, pankki painottaa yrityksen kannattavuutta ja maksukäyttä-

tymistä. Pitkän aikavälin hyvä kannattavuus ja kokonaisvaltainen yrityksen johtaminen parantaa myös tilan vakavaraisuutta ja maksuvalmiutta. Hyvä vakavaraisuus antaa viitteitä siitä, että maatilan vakuudet ovat pankin suuntaan riittävät. Vakuudet edesauttavat investoinnin toteutumista osittain, koska pankin vakuusriski pienenee.

Yrittäjäominaisuuksia arvioidessa pankki arvioi yrittäjän omaa tietämystä maatilan taloustilanteesta sekä sitä, miten taloutta johdetaan. Talouden realiteettien tietämys ja tuotannon kärsivällinen kehittäminen hyvällä kassanhallinnalla on positiivinen signaali rahoittajan suuntaan.

Pankit ovat viime vuosina alkaneet painottaa maksukäyttäytymistä, joka ei ole sama asia kuin maksuvalmius. Maksuvalmius ja myös kannattavuus voivat olla tiloilla hyviä, mutta maksukäyttäytyminen voi olla heikompa. Lasut tulisi maksaa viimeistään eräpäivänä, eikä niiden pitä antaa mennä perintään. Inhimillisesti ajatellen on aina mahdollista, että ostolaskuja maksetaan myöhäs-

sä ja joskus menee perintäänkin. Moitteettomaan maksukäyttäytymiseen on syytä pyrkiä, mutta on erikoista, jos vaaditaan moitteettomuutta.

Veroilmoituksesta kahdenkertaiseen kirjanpitoon

Maatalousverolain mukaan verotettavat maatalousyhtymät ja perheviljelmät ovat rahoittajan näkökulmasta haasteellisempia, koska maksuperusteinen kirjanpito ei anna kokonaisvaltaista kuvaa tilan lyhyen aikavälin maksuvalmiudesta ja verolomakkeelta pääteltävästä kannattavuudesta. Rahoittajan näkökulmasta kahdenkertainen kirjanpito on hyvä, koska se kertoo taloustilanteen kehittymisen tarkemmin. Käytännössä vähintään, mitä ison investoinnin edellä tai investoinnin aikana kannattaisi tehdä, on aloittaa kaikkien menojen, myös yksityistalouden menojen, kirjaaminen kirjanpitoon. Kirjanpidosta on hyvä olla nähtävissä pankkitili ja sen saldon kehitys. Asiansa osaava tilitoimisto on tässä hyvänä apuna. Samalla yksityistalouden tilille on

Investointiedellytykset talusasiantuntijan näkökulmasta

- 1 Yrittäjäominaisuudet: heikkouksien ja vahvuuksien huomiointi
- 2 Henkilöstö
- 3 Talous: maksuvalmius, kannattavuus, vakavaraisuus
- 4 Tuotanto: keskituotos, teuraspaino, päiväkasvu, rehuomavaraisuus, keskisato, tuotteiden laatu, ym.
- 5 Markkinat
- 6 Luvat ja viranomaisvaatimusten täyttäminen
- 7 Tilan tukikelpoisuus

Menestyvän maatalousyrittäjän ominaisuuksia

- Sinnikäs
- Kärsivällinen
- Pitkäjänteinen
- Yhteistyökykyinen
- Suunnitelmallinen
- Työ- ja talousorientoitunut
- Sopeutuva
- Vastuullinen
- Innovatiivinen

kirjattava kaikki yksityistalouden nostot ja menot.

Nuoren yrittäjän investointiedellytykset

Nuorten maatalousyrittäjien investointiedellytykset poikkeavat kokeneempien yrittäjien edellytyksistä. Nuorilla on usein sukupolvenvaihdos-, asunto- ja muita lainoja. Vakavaraisuus on keskimäärin kokeneempia heikompi ja kynsiä ei ole keretty välttämättä näyttää kunnolla, millaiseen kannattavuuteen on edellytyksiä.

Nuorten yrittäjien usko tulevaisuuteen on usein vahvaa ja riskinottohalu korkeampi. Nuorilla yrittäjillä vahvuutena on se, että työuraa on terveyden ja muiden asioiden sallissa pitkästi jäljellä. Rahoittajalle tärkeää nuoren yrittäjän investointiedellytyksissä on se, että tilakauppa on saatu toteutettua kohtuullisella hinnalla ja jo luopujien kannattavuus on ollut riittävää. Nuoren maatalousyrittäjän osalta investointiedellytyksiä parantaa se, että on näyttöjä oman yrittäjyyden ajalta kannattavasta tuotannosta.

Ennakoitavuus yritystoiminnassa

Lyhyen, keskipitkän ja pitkän aikavälin suunnittelu ovat tärkeitä asioita maatilayrityksen toiminnassa. Suunnitelmallisuuden myötä yrittäjällä itsellään pysyy visio kirikkaampana mielessä ja asioihin pystytään varautumaan ennakkoon. Suunnitelmallisuus ja ennakoitavuus on rahoittajankin kanssa toimiessa tärkeää. Pankkitoiminnassa rahoituspäätösten saaminen kestää, monien mielestä, liiankin pitkään. Mikäli pankkiin ollaan ajoissa yhteydessä, rahoituspäätöksen saa yleensä ajoissa. Pankeissa vaaditaan rahoitushakemusten käsittelemiseksi edeltävän vuoden tilinpäätös tai maatilankirjanpitoaineisto (sis. verolomakkeet, verotuspäätös, lainayhteenvedo, pääkirja). Yleensä tarvitaan myös ns. väliajo kuluvalta vuodelta eli tuloslaskelmavertailu tai välitilinpäätös. Isoissa investointihankkeissa tarvitaan lopullisen rahoituspäätöksen saamiseksi monenlaisia asiakirjoja: esim. liike-

toiminta- tai taloussuunnitelma, kustannusarvio, piirustukset, rakennus- ja ympäristölupa, tuotantosopimus.

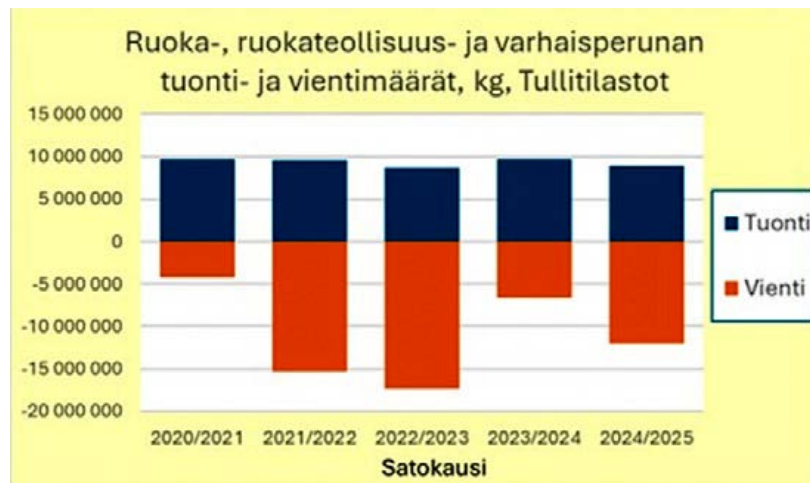
Kokonaisuuden hallinta

Tilakokonaisuuden hallinta, lyhyen ja pitkän aikavälin suunnittelu sekä tavoitteiden asetanta ja seuranta ovat todella tärkeitä asioita. Olen huomannut, että muussa yritystoiminnassa menestymi-

nen ei tarkoita sitä, että menestyisi maatalousyrittäjänä. Jos maatalousyrittäjän kehittämistä vertaata juoksulajeihin ja niiden pituuteen, maatalousyrittäjyys on vähintäänkin maraton-juoksu.

Teemu Kinnunen





Peruna- markkina- tilanne

Tämän vuoden perunasato on saatu nostettua. Kasvukausi oli vaihteleva aina viileästä kevästä heinäkuun pitkään helteeseen. Osassa maata myös sateet haittasivat perunannostoa. Kasvukauden haasteista huolimatta perunasadosta näyttää tulleen arvioiden mukaan hyvää.

Luonnonvarakeskuksen vuoden 2025 satoarvio (tilanne 22.9.) on 616 miljoonaa kiloa perunaa, mikä on 11 % enemmän verrattuna viime vuoteen. Vuoden 2025 sato-tilanne tarkentuu 20.11.2025, kun maataloilta saataviin satotietoihin perustuva satotilaston ennakkotieto valmistuu.

Ukrainan sodan syttymisen seurauksena maatalouden kustannukset, kuten tuotantopanosten hinnat, lähtivät jyrkkään nousuun. Siinä vauhdissa perunan tuottajahinnat eivät ole pysyneet. Tuottajahinnat eivät ole myöskään tavoittaneet tämän vuosikymmenen alussa alkaneiden kuluttajahintojen nousua.

Vuoteen 2024 verrattuna tuottaja- ja kuluttajahinnat ovat tänä vuonna kääntyneet laskuun, mutta maatalouden kustannukset ovat pysyneet ennallaan. Maatalouden kustannuksissa on toki tultu alaspäin vuoden 2022 hintapiikistä, mutta hintataso on jäänyt huomattavan korkeaksi verrattuna aikaan ennen Ukrainan sodan syttymistä.

Ruoka-, ruokateollisuus- ja varhaisperunan tuontimäärät ovat olleet viimeisten viiden satokauden aikana noin 10 miljoonan kilon tasolla ja vientimäärät ovat vaihdelleet noin 4 miljoonasta kilosta yli 17 miljoonan kiloon.

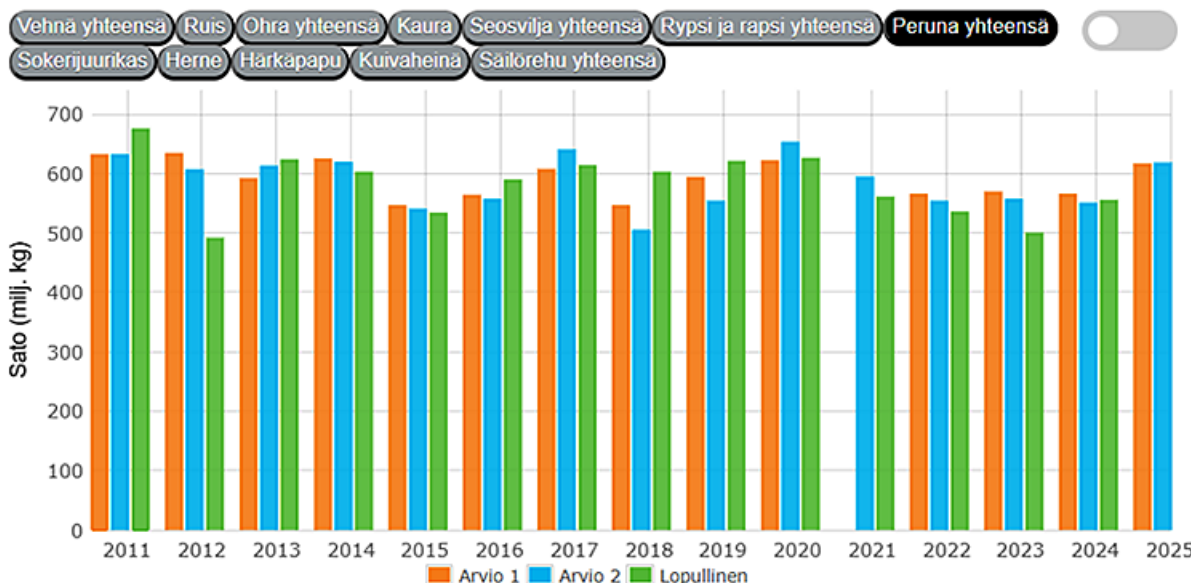
Perunatuotteissa vienti jää alle 1 miljoonan kilon ja niissä ollaankin kovasti tuonnin varassa noin 40 miljoonan kilon tuontimäärällä.

Lähteet: MTK Perunamarkkinakatsaus 8/2025 (Antti Lavonen)
Luonnonvarakeskus, satotilasto

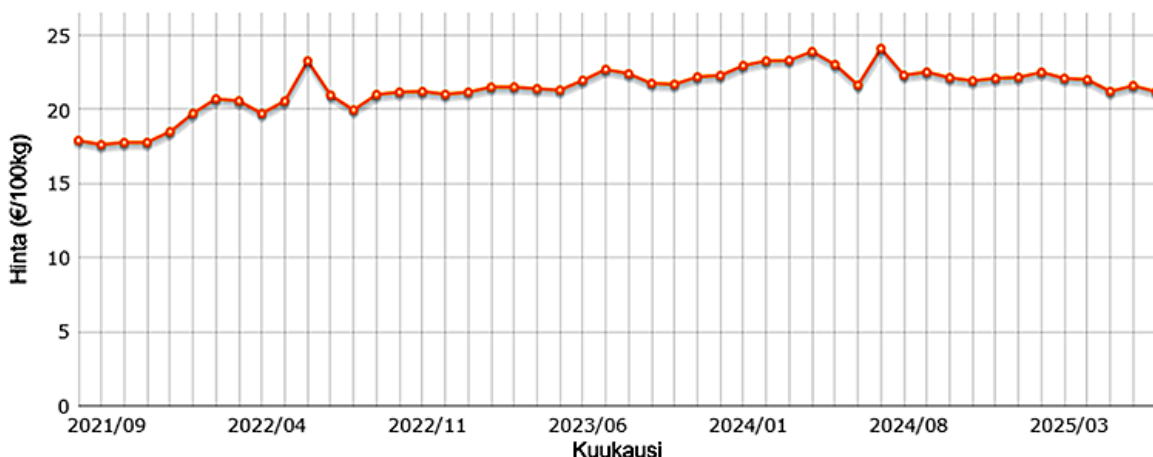


Yläosan kaavioiden lähde: MTK Perunamarkkinakatsaus 8/2025 (Antti Lavonen)

Satoarvot ja lopullinen sato



Ruokaperunan tuottajahinnat kuukausittain



Sähköinen taloushallinto kaikille yrityksille koosta ja alv-menettelystä riippumatta

Taloushallinnon sähköistyminen on osa talouden hallinnan kehitystä ja yrityksen taloudellisen tilanteen ajantasaisuuden vaatimusta. Taustalla on tarve nopeampaan taloudelliseen reagointiin ja rahoitusalan kiristyneet vaatimukset. Sähköinen taloushallinto on aina ajan tasalla ja sieltä tarvittavat raportit sekä tiedot saa nopeasti. Sähköisyys lisää taloushallintoon tehokkuutta ja joustavuutta.

Paperiton kirjanpito

Sähköisen taloushallinnon myötä kirjanpidosta tulee paperiton. Aikaa ei kulu enää paperitositteiden etsimiseen ja kuljettamiseen, eikä kadonneista tositteista tarvitse huolehtia. Tositteet löytyvät sähköisestä järjestelmästä nopeasti, mikäli kirjanpidosta tarvitaan tietoja esimerkiksi vakuutuskorvaushakemusta varten. Tositteet ovat tallessa ja löytyvät samasta paikasta. Verkkolaskutuksen myötä jäävät myös paperilaskut pois. Verkkolaskut tulevat suoraan kirjanpito-ohjelman ostoreskontraan. Siellä laskut hyväksytään ja siirretään maksettaviksi. Tähän käytetään pankin omaa Web Service-yhteyttä, jonka avulla saadaan myös sähköiset tiliotteet kirjanpito-ohjelmaan konekielellisinä. Paperiset laskut on mahdol-



lista skannata sanomavälityspalvelulla sähköiseen muotoon. Käteis- tai pankkikorttikuittejakaan ei tarvitse enää säilyttää, ne saa kuvattua mobiilisovelluksella suoraan kirjanpitoon. Myyntilaskut voi lähettää verkkolaskuina kirjanpito-ohjelmasta. Tila tietää sähköisyyden myötä kulloisenkin alv-tilanteen, koska kirjanpito on aina ajan tasalla.

Apua käyttöönottoon

Autamme selvittämään askelmerkit oman tilasi taloushallinnon sähköistämiseksi. Räättälöimme aina palvelun yrityksesi tarpeita vastaavaksi. Siirtyminen sähköiseen taloushallintoon on vaivatonta. Saat siirtymävaiheeseen apua ja opastusta tilitoimistostamme. Autamme pankkiyhteysvaltuutuslomakkeen täyttämässä Web Servi-

ce-yhteyttä varten ja opastamme ohjelman käyttöönottovaiheessa. Voimme myös hoitaa puolestasi verkkolaskutietojen toimittamisen laskuttaville yrityksille.

Ota yhteyttä!

Saara Mikkola



PIXABAY



Tilitoimiston vaihto käy helposti

Tilitoimiston vaihtaminen voi olla yrittäjälle iso päätös, mutta sen ei tarvitse olla hankalaa. Uuden kumppanin myötä voit saada käyttöösi mm. kattavamman palveluvalikoiman, sähköisen kirjanpidon hyödyt ja osaavan sparraajan rinnallesi. Kun vaihto tehdään suunnitelmallisesti ja jouhevasti, säästät aikaa ja pääset heti keskittymään tilasi muihin töihin.

- Valitse tilitoimisto, joka tuntee toimialasi ja sille toimivat ohjelmistot.
- Kerro avoimesti odotuksesi ja toiveesi yhteistyölle.
- Suunnittele vaihdon ajankohta yhdessä asiantuntijan kanssa, jotta se sovitetaan aikatauluihisi ja esimerkiksi kiiresesonkien väliin.
- Ole aktiivinen siirtovaiheessa ja pyydä selkeitä toimintaohjeita, esimerkiksi mitä asiakirjoja ja toimia tarvitaan ja milloin.
- Kysy, se kannattaa aina! Sinun ei yrittäjänä tarvitse osata ja tietää kaikkea, sillä sitä varten on asiantuntija apunasi.

Tutustu ProAgrian tilitoimiston palveluihin:



Maitomarkkinoilla alavirettä

Kulutuskysyntä nestemaidoissa vähenee niin Euroopassa kuin Suomessa. Suomessa kulutus on vähentynyt vuositasolla keskimäärin 20 milj. litraa (2015>2024=198 ML). Viime vuoden kulutuslasku on 7 ML vastaa reilusti yli kymmenen keskimääräisen maitotilan koko vuosituotantoa. Päälle tulevat vielä muiden tuotteiden kulutuslaskuun ottamatta. LUKEn tilastojen mukaan nestemaidon ja maitotuotteiden valmistus on alentunut 2,3 %. Kasvua oli tuoretuotteissa 2 %, juustoissa ja muissa tuotteissa oli alenemaa 2 % molemmin puolin. Voin valmistus pysyi samalla tasolla. Tuotannon tasapainon kannalta tässä ei ole ongelmaa, koska maidontuotanto vähentyi samana aikana reilun 1 %. Vientiin menee edelleen kolmannes Suomen maidontuotannosta.

Vuosi	Meijerimaito	
	mrd l	Maitotuotos l/lehmä
2015	2 325	8 323
2016	2 320	8 406
2017	2 297	8 534
2018	2 285	8 650
2019	2 262	8 664
2020	2 293	8 882
2021	2 206	8 762
2022	2 151	8 721
2023	2 132	8 902
2024	2 103	9 076

Suomi

Maidontuotannon lasku jatkuu Suomessa edelleen, erityisesti lehmien kokonaismäärän alentumisen takia. Lehmien keskituotos on kääntynyt kasvuun. Tänä vuonna lehmien päivämaidot ovat olleet yli 2 % korkeammat kuin edellisvuonna, joten näyttäisi siltä, että keskituotos olisi tänä vuonna yli 9200 l/lehmä. Lehmämäärän alenemisen takia maidon kokonaismäärän oletetaan alenevan n. 1 % eli tasolle 2,08 mrd. litraa.

Jatkossakin nähdään tilojen lopettamisia, laajennuksia, maitotilojen pakkosiirtymisiä uusille omistajille sekä osin vapaaehtoisia siirtoja. Kiinnostavaa on nähdä, osaavatko uudet omistajat tuottaa maitoa entisiä omistajia enemmän, jolloin tuotannon vähentyminen taittuu. Onko tuleva rakennekehitys edelleen niin kovaa, että uusinwestointeja kohtuullisen vähän tehtäessä maidontuotannon väheneminen jatkuu ja jopa kiihtyy? Voitaisiinko maidontuotannossa keskittyä tuottavuuden ja tehokkuuden parantamiseen sopeuttamalla eläinmäärää peltoloihin, jolloin maidontuotanto

alenee, mutta tuottavuus kasvaa niin pellolla kuin navetassakin?

EU

EU-tasolla maidontuotanto on laskenut 8/24-7/25 välillä 0,2 %. Samaan aikaan maitotuotteiden valmistuksen muutokset vaihtelevat kokomaitojauheen valmistuksen 2,0 % laskusta fermentoidun maidon 2,3 %:n kasvuun. Maidontuotanto on laskenut tämän vuoden alusta heinäkuun loppuun mennessä 0,4 %. EU:ssa maidontuotanto näyttäisi pysyttelevän edellisvuosien tasolla. Tuotannon kasvu keskittyy (2-5 %/v) etenkin Itä-Eurooppaan. Läntisessä Euroopassa tuotanto on pääosin laskussa. Poikkeuksen tekee Irlanti, missä on EU:n suurin tuotannon nousu, 7,3 %.

Maailma

Vuoden 2025 aikana voin vienti on alentunut 3 %. Voin ja maitojauheen hintaero on suuri (+400 €/100 kg), koska voin kysyntä pysyy niin EU:ssa, kuin globaalistikin korkealla. SMP:n (rasvaton maitojauhe) viennin kasvu oli 1 % (Filippiinit 39 %, Algeria -46 %). WMP:n (kokomaitojauhe) viennin alenema oli 21 % (Israel 24 %, UK -9 %, Kiina -34 % ja Saudi-Arabia -41 %). Juustojen vienti on kasvanut 2 % (Etelä-Korea 33 %, Japani 10 %, Kiina -5 % ja Saudi-Arabia -5 %). USA on maailman hintakilpailukyysisin alue, paitsi kokomaitojauheessa, jossa Oseania on halvin. EU:n maitotuotteiden vientihintakilpailukyky on heikoin tuotantokustannusten vuoksi.

EU:n maitotuotteiden viennin alenemaa selittää kiristynyt vientikilpailu, koska Intia ja Uusi-Seelanti ovat tulleet samoille vientimarkkinoille EU:n kanssa. Tilastojen mukaan Uuden-Seelannin viennin kasvu on ollut suurinta voissa (>10 %) ja juustoissa (<30 %). Intiankin voivienti on kasvanut yli puolella. Rabobankin mukaan viennin kasvu nostaa Uuden-Seelannin maidontuottajien luottamusta, minkä arvioidaan johtavan tuotannon kasvuun tulevaisuudessa. Muutoksia

selittää sekin, että Kiina on alentanut tuontiaan selvästi, yli kolmanneksella tämän vuosikymmenen aikana. Uusi-Seelanti on alkanut tuottaa kokomaitojauheen sijaan rasvatonta maitojauhetta ja voita, joita markkinoidaan USA:n ja EU:n perinteisille markkina-alueille. Vuoden 2025 aikana Kiinan on tuonut enemmän maitotuotteita kuin edellisvuonna, erityisesti voita (+22 %) ja heraa (+23 %), maitojauheita Kiina ei ole tuonut.

Maidontuotanto on kasvanut selvästi vuoden 2025 aikana seitsemän suuren vientialueen (Big 7) maissa (1,6 %), erityisesti Yhdysvalloissa ja Uudessa-Seelannissa. Vuonna 2026 kasvun arvioidaan jatkuvan alemmalla tasolla (0,5 %). Yhdysvaltojen tuotannon kasvua selittää eniten karjamäärän kasvu, mutta myös heikko edellisvuosi, joka johtui mm. lintuinfluenssan leviämisestä. Euroopassa tuotannon muutokset vaihtelevat maittain niin tautitilanteiden kuin kiihtymisenkin takia. Euroopan tuotannon kasvu keskittyy Irlantiin ja Puolaan. Oseaniassa lähestytään tuotannon huippukautta eli paikallista kevättä, joka nostaa maidontuotannon moninkertaiseksi talveen verrattuna.

Maidontuotannon määrä

Maitotuotteiden kysyntä säilyy heikkona johtuen sekä heikosta kuluttajaluottamuksesta että inflaatiosta. Kysyntä keskittyy terveystuotteisiin, premium- ja kasvipohjaisiin tuotteisiin. Tulevaisuudessa meijerialan yritysten tulisi vahvistaa strategisia asemiaan markkinoilla kumppanuuksilla (Arla Foods ja DMK Groupin fuusio), innovaatioilla, korkealla laadulla, alueellisella sopeutumisella sekä vastuullisella tuotannolla (Rabobank).

Maidon korkean hinnan luulisi tukevan Euroopassa tuotannon kasvua, mutta mm. tuotantokustannusten korkea taso on pitänyt huolen siitä, että maidontuotanto on alentunut valtaosassa Eurooppaa. Rabobankin analyysin mukaan maidontuotannon kustan-

nukset ovat nousseet merkittävästi monilla vientialueilla ja ero matalien ja korkeiden kustannustason tuottajien välillä jatkaa kasvuaan. Alhaisin tuotantokustannustaso on Oseaniassa. Kiinakin on parantanut kustannuskilpailukykyään, vaikka on maailman suurin tuontimaa. Yleisesti maidontuotannon kustannukset ovat edelleen yli viiden vuoden keskiarvon. Tuotantokustannusten arvioidaan nousevan ja vaihtelevan entistä enemmän, johtuen mm. sääntelypainneista, ilmastonmuutoksesta ja korkeammista koroista.

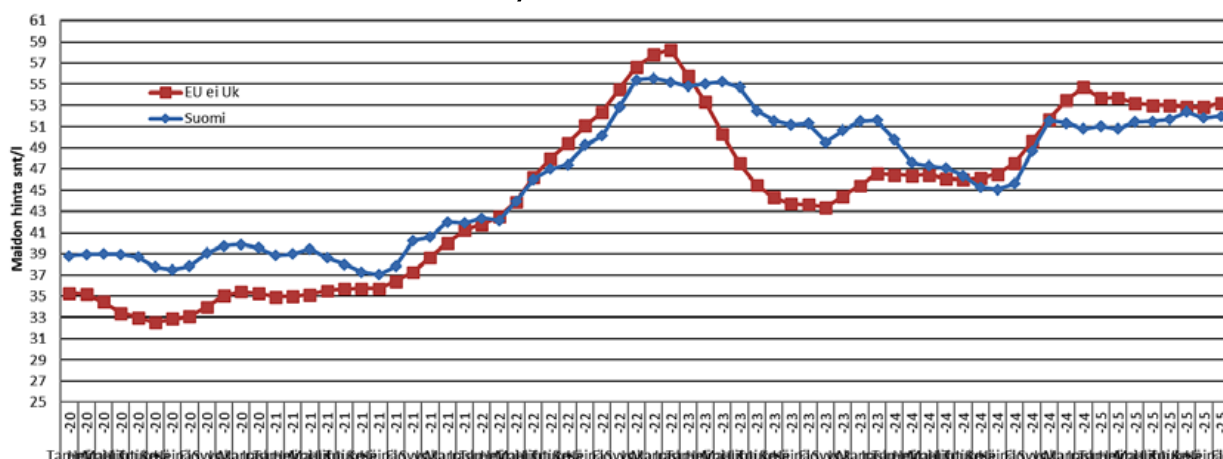
Maidon hinta

Maitomarkkinoilla on edelleen riskejä hinnamuutoksiin johtuen tuottajamaiden sääoloista, eläintaudeista, tuotantomäärien muutoksesta, kulutuskysynnän kehityksestä, Mustanmeren viljanviennin jatkumisesta, yleisestä rehujen hintatasojen muutoksista sekä Lähidän tilanteesta. Maidon tarjonta määrittää eniten markkinoita. Jos kysynnässä tulee alentumaa kotimaisen vientimarkkinoilla, maidon hinta alkaa laskea. Voin hinta onkin alentunut voimakkaasti Yhdysvaltojen markkinoilla. Ennusteissa on vajaan 10 % maidonhinnan lasku loppuvuoden aikana. Rehun hintojen laskun arvioidaan antavan tilatasolla mahdollisuuden kestää sen.

EU-tilaston mukaan vuoden vaihteen jälkeen maidon hinta on laskenut Euroopan markkinoilla 55 sentistä 53 senttiin ja samaan aikaan Suomessa se on noussut 51 sentistä 52 senttiin. Pieniin hinnamuutoksiin syynä on hyvä kysynnän ja tarjonnan tasapaino. Suomessa on totuttu siihen, että Suomen hintataso on EU:n hintatasoa noin 4 sentin korkeampi. Nyt näyttää jo faktalta, että maidon tuottajaintojen ero on kääntynyt pysyvästi suomalaisen maidontuottajan takamatkaksi 2 sentin tasolla.

Kilpailu Suomen maitomarkkinoilla pysyy kireänä, sillä EU:n sisämarkkinoilta on hyvin saatavissa niin juustoja kuin muitakin meijerituotteita. Juustojen kotimaisuus-

Maidon hintakehitys tammikuu 2020 – elokuu 2025



aste on pysynyt tänä vuonna 50 % tasolla, vaikka Suomeen tuoduista maitotuotteista yli 90 % on juustoa (vajaa 80 Mkg). Kuluttajien heikentyvän ostovoiman sekä kulutustottumusten muutos ja kaupan kova neuvotteluvoima aiheuttavat sen, että kotimarkkinoiden menekki ei ole kasvava, vaikka korot ja inflaatio ovat alentuneet. Myös perusmaitojen kulutus alenee edelleen. Markkinoiden kireästä tilanteesta kertovat niin meijerien tulokset vuodelta 2024, kuin toimintakertomusten arviotkin.

Meijereiden tilanne

Valion kyky tuottaa hankintalitraa kohti liikevaihtoa pysyy yhä ylivoimaisena. Arla Suomen Valiota suurempi liikevaihtotuotto selittyy sillä, että Arla Suomi välittää Arla Foodsin tuotteita, jolloin myös ruotsalaisesta ja tanskalaisesta maidosta tehtyjen tuotteiden liikevaihto tulee kotimaassa kerätyn maidon hyväksi. Tämä summa on Arlan tilinpäätöksen mukaan n.

	Arla Suomi			Hämeenlinnan OSM			Valio			Arla Foods		
	2022	2023	2024	2022	2023	2024	2022	2023	2024	2022	2023	2024
Liikevaihto Me	346	393	406	71,46	81,77	80,09	2 236	2 278	2 278	13 793	13 674	13 770
Liiketulos, Me	0,9	0,2	-9,1	-1,239	1,521	1,438	44,7	24,7	83,3	529	600	598
Liiketulos-%	0,3 %	0,1 %	-2,2 %	-1,7 %	1,9 %	1,8 %	2 %	1 %	4 %	3,8 %	4,4 %	4,3 %
Nettovoitto, Me	1,22	0,43	-10,45	-1,269	1,072	1,291	26,1	21,5	66,6	400	399	417
Nettovoitto-%	0,4 %	0,1 %	-2,6 %	-1,8 %	1,3 %	1,6 %	1,2 %	0,9 %	2,9 %	3 %	3 %	3 %
Hankinta, Ml	208	215	196	91	97	104	1 687	1 664	1 641	13 673	13 874	13 735
LV euroa/litra	1,66	1,83	2,07	0,78	0,84	0,77	1,33	1,37	1,39	1,01	0,99	1,00
Varat	107	122	114	17	20	21	1 328	1 272	1 341	8 746	8 299	9 330
Velat	57	72	74	11	12	12	660	593	589	2 663	2 597	3 087
Oma pääoma	50	50	40	6	8	9	667	679	752	6 083	5 702	6 243
Oma pääoma, %	47 %	41 %	35 %	35 %	39 %	42 %	50 %	53 %	56 %	70 %	69 %	67 %

116 MEUR. Tämä huomioiden Arla Suomen liikevaihtotasoksi jää n. 1,29 €/l, kun kivimaidon hankintamäärää ei oteta huomioon (Hämeenlinnan Osm. hankinnastakin kivimaitoa on 54 ML eli 52 %).

Kotimaan meijerit eivät ole edelleenkaan pystyneet tuottamaan riittävää tulosta, jolla oma pääoma kasvaisi riittävästi turvaamaan yritysten toimintaedellytyksiä tulevaisuudessa. Arla Foodsin 3 % on korkein taso, johon elintarviketeollisuudessa yleensäkin päästään. Omavaraisuus on Arlalla hyväl-

lä tasolla ja tulosta tehdään tasaisesti. Valion tuloksesta (67 MEUR) ei osinkoja voi esitettyä 6,8 MEUR enempää jakaa, koska vakavaraisuutta pitää edelleen parantaa. Arlan 5 MEUR palautus omasta vapaasta pääomasta arveluttaa niin vakavaraisuuden, kuin maksuvalmiuden näkökulmasta. Arlalla ja Valiolla kassavaroja tulisi kasvat- ta nykyisestä, sillä kassa on molemmilla käytännössä alle 10 % liikevaihdosta. Talouden tunnusluvuista voi päätellä sen, että suomalaiset meijerit ovat maksaneet

maidosta tuottajille kaiken sen, minkä markkinoilta ovat irti saaneet.



Heikki Ojala

Tilastolähteet: Arla Foods ja Suomi, Alma Talent, Asiakastieto, Luke, PTT, Valio, AHDB, EU Milk Market Observatory, RaboBank, Terrainag

Maidon hintaennuste Suomessa

Maitojalosteiden ja maidon markkinahinnat tulevat jatkossakin vaihtelevaan. Arvio on, että Suomessa maidon tuottajahinta kääntyy laskuun vuoden 2026 aikana, koska GDT-markkinoilla (Global Dairy Trade) maitotuotteiden hinnat ovat alentuneet kesästä 2025 alkaen. Yhdysvalloissa maidon tuottajahinnan arvioidaan laskevan loppuvuoden aikana. Lisäksi oletus on, että maidontuotanto jatkaa laskua johtuen maidontuotannosta luopuvien tilojen korkeasta osuudesta (n. 10 %), samalla kun laajennusinvestoinnit tai keskituotoksen kasvu eivät riitä nykyisen tuotantotason ylläpitämiseen.

Tilastojen mukaan tuotantokustannukset ovat pysyvästi asettuneet aikaisempaa korkeammalle tasolle, mikä tukee maidon hintatason pysymistä nykyisellä tasolla. Jos maidosta ei makseta riittävästi, ei sitä tulevaisuudessa kannata tuottaa. Kotimaan hintatason asettuminen EU:n hintatasoa korkeammalla tasolla edellyttäisi kalliimpaa energian hintaa Euroopassa. Suomalaisella maitojauheella ja voilla olisi silloin parempi hintakilpailukyky vientimarkkinoilla muihin EU-maihin verrattuna.

Kotimaan hintatason alentumista puoltavat maidon globaalin tuotannon ja kulutuksen muutokset, kulutusta alentavat kulutustottumusten muutokset, kuluttajien heikentyvä ostovoima (inflaatio + koron nousuvaikutus) sekä pitkittyvä taantuma. Ylläpitävät tekijät ovat sodan jatkuminen ja korkeana pysyvät tuotantopanosten hinnat. Korkea inflaatio mahdollistaa korkeamman maidon hinnan, mutta tulevat

Todennäköisyydet maidon keskihintatasoille eri vuosina

Vuosi\maidonhinta	38 / 44 / 48 snt/l	35 / 41 / 44 snt/l	32 / 38 / 40 snt/l
2018-2021 2022/2023	10 % / 10 % / 100 %	50 % / 60 % / 0 %	40 % / 30 % / 0 %
2018: 38,45 snt/l 2022: 49,4 snt/l 2019: 38,61 snt/l 2023: 53,2 snt/l 2020: 39,08 snt/l 2024: 48,6 snt/l 2021: 39,56 snt/l			
Vuosi\maidonhinta	55 snt/l	50 snt/l	45 snt/l
2024-25 ka 53 snt/l	60 %	40 %	0 %
2026 ka 49 snt/l	10 %	60 %	30 %

maidon hinnanlaskut ovat suurempia kuin tulevat kustannusten alenemiset, etenkin, jos energian hinta ei nykyisestä laske merkittävästi.

Kannattaa miettiä tarkkaan investoimista sektorille, jolla on aleneva kysyntä, koska uusinvestoinnit eivät auta hintatason säilyttämistä, pikemminkin päinvastoin. Mitä suurempi omavaraisuusaste maidontuotannolla Suomessa on, sitä parempi vientihintakilpailukyky suomalaisella tuotannolla tulee olla. Tuotannon alentuminen tukee varmimmin korkeampaa maidon hintatasoa vientitarpeen vähentyessä. Kun maidon vuosituotanto alenee <2,0 mrd. litran tasolle, hintataso pysyy 50 snt/l yläpuolella. Hinta vaihtelee silloinkin kysynnästä ja tarjonnasta riippuen. Nykyinen tilalukumäärän ja lehmämäärän kehitys näyttävät siltä, että toimialan ei tarvitse harkita tuotantokapasiteetin poisostoa

markkinoilta maidon hinnan tukemiseksi, koska tuotanto vähenee muutenkin entistä nopeammalla tahdilla.

Pitkittyvät sodat sekä taloustaantuma lisäävät epävarmuutta maidon hintaennusteeseen. Kannattaa muistaa, että viime vuoden musta joutsen jatkaa lentoaan, kun Intia on tullut tänä vuonna EU:n sisäisille maitomarkkinoille EU:n vientimarkkinoiden lisäksi. Mikrobimaito ja Kiinan tuleminen vientimarkkinoille ovatkin tulevaisuuden mustia joutsenia!

Heikki Ojala ja ProAgria Keski-Pohjanmaan talousasiantuntijat

Tausta-aineisto ja kuviolähteet: Arla Foods ja Suomi, Alma Talent, Asiakastieto, Luke, PTT, Valio, AHDB, EU Milk Market Observatory, RaboBank, Terrainag

Maatalouden tuotantovälineiden ostohintaindeksi (2015=100)	2001	2004	2007	2010	2013	2016	2019	2021	2022	2023	2024
TUOTANTOTARVIKKEET JA PALVELUT (Panos 1)	69,0	71,2	78,8	86,2	105,4	96,2	104,3	111,5	149,6	135,3	127,0
ENERGIA, VOITELUAINEET	55,2	62,2	75,2	90,6	118,7	93,3	116,1	120,0	175,3	164,7	153,9
LANNOITTEET JA MAANPARANNUSAINEET	45,4	45,3	52,0	68,8	102,7	86,2	91,4	119,6	217,3	134,3	116,5
ELÄINTEN REHUT	76,5	77,8	86,2	82,6	112,2	97,1	106,4	110,9	154,5	145,2	129,8
KONEIDEN HUOLTO JA KORJAUS	61,9	70,0	78,9	89,3	95,6	101,3	102,4	103,6	111,1	117,4	119,2
INVESTOINTITAVARAT JA -PALVELUT (Panos 2)	68,9	74,8	84,2	91,0	97,9	100,4	105,9	111,9	122,9	131,4	132,9
OSTOHINTAINDEKSI YHTEENSÄ (Panos 1 + Panos 2)	68,9	72,2	80,4	87,6	103,3	97,4	104,7	111,6	141,8	134,1	128,9



Kuluneen kesän säilörehu-
näytteissä raakavalkuaispitoisuu-
det ovat vaihdelleet suuresti. Nyt
on tärkeä analysoida kotoiset rehut,
viljaa unohtamatta, jotta rehuera-
kohtaiset rehuarvot tiedetään ruo-
kintasuunnitelmaa tehtäessä
tarkemmin. KUVAT: HEIDI LEHKONEN

Marko ja Petri Ahon kokemuksia kesän säilörehuista

Pääosin tämän vuoden ensimmäiset säilörehusadot ovat erittäin sulavia. Kuitujen matala määrä haastaa lypsylehmien ruokinnassa. Poikkeuksiakin on, ja esimerkiksi ensimmäisestä sadosta on saatu oikeinkin tasapainoista. Kuitukomponentit ovat tilakohtainen asia: onko tilalla tehty köyhempää, umpilehmien ja hiehojen rehua tai kuivaa heinää, jota sekoittaa lypsävien ruokintaan.

Ajoitus A ja O

Rehunteen ajoitus on aina haastava, kun pitää saada laadukasta rehua riittävä määrä –ja hyvissä korjuuolosuhteissa. Tänä vuonna rehunteot onnistuivat, huolletut koneet toimivat ja kelit suosivat. –Korjasimme lähes kaikilta lohkoilta kolme satoa, eikä korjuukeleissäkään ollut valittamista. Alustavien näytteiden mukaan rehut näyttäisivät olevan hyvin sulavia ja määrääkin kertyi riittävästi, kuvaavat perholaiset maatalousyhtymän osakkaat **Marko ja Petri Aho** mennyttä kasvukautta. Korjuuajan määrittämisessä Ahot hyödyntävät korjuuajanäytteitä, joita otetaan useammalta lohkolta. Näytteistä seurataan D-arvoa, kuitua ja raakavalkuaista. Korjuuajan määrittämisen lisäksi näytteiden punnitseminen antaa viitteitä tulevan sadon määrästä.

Raaka-ainenäytteiden otosta rutiini

Tilanväki kertoo, että raaka-ainenäytteitä otetaan kuormista joka siilolta rehunteon yhteydessä. –Saamme käsityksen rehun laadusta ruokintasuunnittelun tueksi, ennen kuin valmiista rehusta saadaan uudet näytteet. Näytteiden tulosten perusteella mietitään tarkemmin mille eläinryhmälle ja missä vaiheessa rehut syötetään, Marko kertoo. Ummessa olevien lehmien rehustus aiheutti kesällä haasteita. –Umpilehmille ja hiehoille oli tarkoitus tehdä köyhempää

rehua kakkosadosta, mutta sulavuus ja energia tahtoivat jäädä liian korkeiksi eläinryhmien tarpeisiin. Uusien säilörehuanalyyysien perusteella vaikuttaisi kuitenkin löytyvän rehuja, jotka sopisivat näille eläinryhmille, jatkaa Marko.

Ensimmäistä satoa appeessa

Marko kertoo, että tällä hetkellä on syötössä kevätrehua. Se on säilynyt hyvin ja rehu tuntuu lehmille maittavan. –Kun saadaan reseptit kohdilleen, uskon ruokinnan toimivan hyvin. Rehu on hyvin sulavaa, mutta kuituakin näyttää rehusta löytyvän. Tarvittaessa eri säilörehuja sekoitetaan appeeseen, jos kuidun puute alkaa vaivata, Marko miettii.

Näytteenotto tarkemmaksi

Tulevalle kesälle Marko pohtii raaka-ainenäytteiden oton kehittämistä, sillä raaka-ainenäytteissä ja siilokairalla poratuissa, varsinaisissa rehunäytteissä on ollut eroja. –Ehkä pitää kiinnittää raaka-ainenäytteen ottamiseen enemmän huomiota, että tulee loppupäänkin kuormista riittävästi näytteitä tai kaksi erillistä näytettä rehunteon edetessä. Lämpimillä keleillä näyte voi myös kuivua, jos se jää auringon paisteeseen ennen lähettämistä, tuumii Marko.

Näytteiden ottaminen kannattaa korjuuajana, tekovaiheessa ja valmiista rehusta. Kaikilla näytteillä on paikkansa, kun tavoitellaan optimaalista ja tasapainoista säilörehua. Ruokinnallisia haasteita selvittäessä rehuanalyyysit ovat avainasemassa. Siksipä katsetta kannattaa suunnata jo ensi kesään, ja miettiä ratkaisuja rehunteon ja ruokinnan pullonkauloihin.



Johanna Malinen

Korjuuajanäytteitä perholaisella Ahon tilalla käytetään rehunteon aloitusajan ja lohkojen korjuujärjestyksen varmistamiseen. Raaka-ainenäytteitä hyödynnetään, jotta jo kesällä on mahdollista alustavien tietojen perusteella miettiä rehujen syöttöjärjestystä.

Mty Marko ja Petri Aho, Perho

- robottilypsy, viim. 12 kk EKM-tuotos 11 530 kg
- lypsävillä aperuokinta + robottirehu

ProAgria Keski-Pohjanmaan maidon tuotannon asiantuntijat ottavat rehunäytteitä porakäyttöisellä rehukairalla.

Ota yhteyttä, jos tarvitset apua rehunäytteiden ottoon.

Tuotosseuranta tilan parhaita johtamisen työkaluja

Tuotosseurannalla eli tuotolla seuraat tilasi tuotantoa, ruokintaa ja taloudellista kehitystä: kuinka paljon lehmät lypsävät, millaisilla kuiva-ainepitoisuuksilla, mikä on karjan terveys ja miten maitolitra suhteutuvat esimerkiksi ruokintakustannuksiin. Näin pystyt tekemään päätökset faktojen pohjalta ja perustamaan mm. ruokintasuunnitelmat oikeaan dataan, jota voi myös verrata muihin karjoihin. Kerätyt tiedot säilyvät turvassa pitkälle tulevaisuuteen myös laiterikon sattuessa.

Tuotosseurantaan kuuluvat lehmät ovat tuottoisia, ympäristöystävällisiä ja kestäviä. Tuse on edellytys jalostukselle, jonka ansiosta pystyt valitsemaan parhaat yksilöt seuraavaan sukupolveen. Suomessa tuotosseurantalehmien elinikä on nousu-uralla, mikä tukee sekä taloutta että eläinten hyvinvointia. Tuse-tietoihin nojaavat myös eläinlääkärit, pankit, tutkimus ja hiililaskentatyökalut. Ilman tuotostai poikimatietoja eläinlääkäriin työ on haasteellista. Tusen raporteilta on helppo todistaa yrityksen tuotantotuloksia ja ammattitaitoa esimerkiksi lainaa investointeihin haettaessa.

ELISA KARHULA



Maitomittarien testaus varmistaa tuotostietojen luotettavuuden

Maitomittarit ovat keskeinen osa tilojen tuotosseuranta. Niillä mitataan yksittäisten lehmien maitomäärät, joiden perusteella tehdään päätöksiä ruokinnasta, terveydestä ja jalostuksesta. Mittaustulosten tarkkuus ei ole itsestäänselvyys, joten mittarien säännöllinen huolto, testaus ja kalibrointi on tärkeää.

Vain testatuilla maitomittareilla saadut tuotostiedot ovat virallisia ja luotettavia. Kansainvälinen tuotosseurantajärjestö ICAR edellyttää mittarien testausta vuosittain. Suomessa testaus tehdään kahden vuoden välein kattavan meijerivertailun ansiosta.

ProAgria testaa siirrettävät maitomittarit se-

kä lypsasemien ja -robottien mittarit. Testauksen yhteydessä mittarit puhdistetaan, niiden mekaaninen kunto tarkistetaan ja kuluneet kumiosat vaihdetaan. Säännöllinen testaus auttaa havaitsemaan kuluneet tai vialliset osat ajoissa.

ProAgrian tuotosseurannan asiantuntijat

Tuotosseurannan asiantuntijat auttavat näytteenotossa, koe-lypsyissä, asematestauksissa, robottimaitojen tallennuksissa, mekaanisten ja elektronisten mittareiden testauksissa sekä viivakoodien opastuksessa.



Armi Hotakainen
0400 644 261



Charlotta Hästbacka
050 5939 093



Katja Kellokoski
040 849 2870



Jonna-Minna Lassila
044 4863 077



Kirsi Leppikorpi
0400 367 656

Paavolat sparraavat ja kehittävät asiantuntijoiden kanssa

Kaustislaiset Marjo ja Jani-Markus Paavola päättivät keväällä 2024 kehittää maidontuotantoa uudella otteella ja kasasivat ympärilleen sparraavan tilatiimin. Robottilypsyyn tila siirtyi vuonna 2023. Keskituotos oli silloin noin 10 000 kiloa. Tiedossa oli, että karjassa olisi potentiaalia korkeampankin tuotokseen.

Paavolat halusivat tilatiimiin mukaan ruokinnan ja kasvintuotannon asiantuntijat. Saman pöydän ääreen istuivat **Taneli Rahja, Katja Kellokoski, Jani-Markus ja Marjo.** Mietimme yhdessä maidontuotantoa ja lehmien ruokintaan liittyvät tavoitteet ja aikataulut. Tavoitteiden asettamisen jälkeen mietimme keskeisimmät kehittämiskohteet ja toimenpiteet, joilla tavoitteet on mahdollista saavuttaa.

Tavoite ja keinot

Vuoden 2024 meijerimaitomäärätavoitteeksi asetettiin 800 000 litraa vuodessa. Odottamattomien haasteiden vuoksi vuoden 2024 meijerimaitomäärä jäi alle edellisen vuoden maitomäärän. Tänä vuonna tuotostaso on selvässä nousussa ja maitomäärä lähentelee tavoitetasoa. Keskeisimpänä keinona meijerimaitomäärätavoitteeseen pääsemiseksi nähtiin säilörehun laadun parantaminen. Säilörehun syönti-indeksi tavoitteeksi asetettiin yli 110. Syönti-indeksi huomioi usean tekijän yhteisvaikutuksen säilörehun maittavuuteen. Kehittämisehdotukset mietittiin syönti-indeksiä parantaviksi, ja jokaiselle kehittämiskohteelle määritettiin laskennallinen vaikutus indeksiin. Syönti-indeksiä on saatu parannettua 8 yksikköä vuoden 2024 tasosta ja tämä näkyy suoraan tuotantoluvuissa.

MARJO PAAVOLA



Jani-Markus ja Marjo Paavola miettivät yhdessä ruokinnan ja kasvintuotannon asiantuntijoiden kanssa maidontuotantoa ja lehmien ruokintaan liittyvät tavoitteet ja aikataulut sekä kehittämiskohteet ja toimenpiteet, joilla tavoitteisiin päästään. Yhteinen matka on ollut onnistunut.



MARJO PAAVOLA

Suunnitelmallisuutta rehuntekoon

Nurmia uusitaan entistä tiheämmin, ja nurmien uusimisessa kokeiltiin suojaviljan käyttöä. Suojaviljana oli ohra, joka korjattiin vihanterehuna. Nurmen perustaminen onnistui tällä tavalla hyvin. Rehunteon ajoitusta suunnitellaan entistä tarkemmin korjuuajanäytteiden perusteella. Rehun niittoon hankittiin etuniittokone takaniittokoneen kaveriksi, ja rehua kaadetaan sykleissä, jotta rehun kuiva-ainepitoisuutta saadaan optimoitua. Rehun tiivistystä korjuun aikana on parannettu lisäämällä vannepainot traktoriin. Tiivistystä aumauksessa tehdään enemmän myös poikittain polkemalla. Näillä toimenpiteillä rehuhävikkiä on saatu selvästi pienennettyä. Ruokintapöytä tyhjenetään nykyään joka aamu. Tällä on myös saatu parannettua syöntiä.

Tarkkuutta lannoitukseen

Lannoituksia on tarkennettu kasvustokäyntien ja maanäytteiden perusteella. Lisäksi kuluvan kasvukauden aikana on kerätty kasvinesteanalyysyjä. Säilörehunäytteisiin on valittu kivennäisanalyysyjä, jotta tulevan vuoden lannoituksia pystytään edelleen tarkentamaan.

Tilatiimistä tukea

Jani-Markus ja Marjo ovat tyytyväisiä yhteistyöhön. Tuloksiin on päästy sitoutumalla tiukasti sovittuihin toimenpiteisiin ja toimimalla huolellisesti jokaisessa työvaiheessa.

Paavolan tilatiimin puolesta



Katja Kellokoski



Taneli Rahja

Haluatko kehittää säilörehun laatua tai määrää, nurmiprosesseja tai karjan ruokintaa? Ota kotieläintuotannon ja nurmentuotannon asiantuntija kumppaniksi pohtimaan rehuntuotannon kehittämistä. Liikkeelle lähdemme rehuntuotannon kehittämispalaverilla.

Ympäristösitoumuksen verkkokoulutus avautui

Viljelijät pääsevät nyt suorittamaan ympäristösitoumuksen verkkokoulutuksen verkkoasiointipalvelu Vipun kautta. Koulutus koskee maatalojia, jotka ovat valinneet tänä vuonna peltotukien haussa ympäristösitoumuksensa ilmasto- ja ympäristökoulutus -toimenpiteen.

Koulutuksen voi suorittaa kuka tahansa maatilan osallisista. Suoritusajaksi on huhtikuun 2026 loppuun asti. Koulutuksen tavoitteena on, että viljelijät oppivat uutta tai kertaavat jo oppimaansa ilmasto- ja ympäristöasioista. Koulutukseen ei tarvitse valmistautua etukäteen, mutta sen suorittamiseen kannattaa varata muutama rauhallinen tunti.

Viisi koulutusvaihtoehtoa

Verkkokoulutuksessa on valittavana viisi koulutusvaihtoehtoa. Jos jokin koulutusvaihtoehto on suoritettu maatilalla jo aiemmin, sitä ei voi suorittaa uudelleen.

Koulutusvaihtoehdot ovat:

- hiilensidonta peltomaahan ja maaperän kasvukunto
- kasvihuonekaasupäästöjen vähentäminen ja ilmastonmuutokseen sopeutuminen maatilalla
- maatalousluonnon monimuotoisuuden edistäminen
- maatilan vesiensuojelu
- integroidun torjunnan menetelmät.

Koulutuksesta ei tule arvosanaa, vaan suoritus on hyväksytty tai hylätty. Jos suoritus hylätään, koulutuksen voi tehdä uudelleen. Yrityskertoja ei ole rajattu. Merkintä suoritettuna koulutuksesta näkyy Vipu-palvelussa seuraavana päivänä.

Verkkokoulutus pitää suorittaa hyväksytysti, jotta ilmasto- ja ympäristökoulutus -toimenpiteen ehdot täyttyvät. Jos ehdot eivät täyty, tilakohtaisesta toimenpiteestä maksettavaa korvausta vähennetään 20 prosenttia säädösten mu-

© MAASEUTUVERKOSTO / MEDIAFARM



kaisesti. Vähennys on suurempi, jos tilakohtaisen toimenpiteen ehtojen noudattamista on laiminlyöty myös aiempina vuosina.



VALTRA FENDT SAMPO ROSENLEW

Sopimuskorjaamo

- Ilmastoinnin huollot
- Vaihtojäähdyttäjät/ Korjaukset
- Kansityöt

KOKKOLAN TRAKTORIHUOLTO
SILLANPÄÄ OY

Kauppakaari 8, KOKKOLA 050 376 3118, 045 348 5056
Juustotie 14, TOHOLAMPI 0400 347 742

KATTO- JA SEINÄPELLIT oheistuotteineen

suoraan asiakkaille edullisesti ja nopeasti.

Taipaleen Teräs Oy

Linjalantie 4, 43700 Kyyjärvi
P. 040 823 5938, 0400 661 379

FARMARI

25.-27.6.2026 KALAJOKI

Liimapuupalkit asennusvalmiina? Tottakai!

Navettojen, konesuojien ja varastojen palkkitoimittaja

KESTOPALKKI

Kestopalkki LPJ Oy
Puusepätie 89
62420 Korttesjärvi
puh. (06) 4880 200
kestopalkki@kestopalkki.fi



www.kestopalkki.fi

NYT SALAOJAT KUNTOON!

Kotimaiset XIROS-salaojahuuhtelulaitteet ovat suunniteltu suomalaisten viljelijöiden tarpeeseen.



XIROS



KAIKKI OLEELLINEN VAKIONA

Radio-ohjaus • Täysin hydraulinen • Luistonestojärjestelmä
Automaattinen puomi • 500-metrinen huuhteluputki
Elektronin mittalaite • Kaivohuuhteluvarustus 380 mm

PEKOMAT

Pekomat Oy | Koneratkaisut ja myynti
www.pekomat.fi | 050 598 965 1
pekomat@pekomat.fi

Syksyn tärkeät tukipäivämäärät

TOIVE-
JUTTU

31.10.

Lantaa ei saa levittää pelloille lokakuun jälkeen.

laboratorioon tai teetettävä analyysi peltomaan laatutekijöistä marraskuun loppuun mennessä. Asiakirjat on toimitettava kuntaan pyydettyä.

taisen ilmasto- ja ympäristösuunnitelman teko on käynnistynyt. Ilmasto- ja ympäristösuunnitelman voi tehdä myös neuvoja tilan puolesta. Suunnitelma tulee tehdä viimeistään kolmantena sitoumusvuonna. Jos tila on sitoutunut ympäristösitoumukseen peltotukien haussa vuonna 2023, tulee suunnitelma palauttaa kuntaan viimeistään 30.4.2026 sähköpostilla tai tulosteena.

4.11.

Mahdollisuus suorittaa ympäristösitoumuksen ilmasto- ja ympäristökoulutus. Koulutus koskee tiloja, jotka ovat valinneet tilakohtaiseksi valinnaiseksi toimenpiteeksi ilmasto- ja ympäristökoulutuksen. Koulutus tehdään Vipu-palvelussa 4.11. alkaen ja sen tekee tilan osallinen. Koulutus on suoritettava 30.4.2026 mennessä.

MUISTA VARMISTAA, ETTÄ VILJAVUUSTUTKIMUKSESI JA LOHKOKIRJANPITOSI OVAT AJAN TASALLA!

SYYSILMOITUS

Alkuvuosi
2026

Syysilmoitus tehdään Vipu-palvelussa ja se on osa peltotukien hakua ja koskettaa kaikkia tuenhakijoita. Syysilmoituksen tekeminen ohjeistetaan erikseen syksyllä 2025

Kevät
2026

Kevään 2026 viljelijätukien tavoitteellisen maksuaikataulu on julkaistu. Lisätietoa Ruokaviraston nettisivuilta.

30.11.

Jos olet valinnut ympäristökorvauksen valinnaiseksi tilakohtaiseksi toimenpiteeksi maaperän seurannan eli laajan maa-analyysin tai analyysin peltomaan laatutekijöistä maaperän skannauslaitteistolla, on näytteet toimitettava

Ruokaviraston toimesta.

Loppuvuosi
2025

ILMASTO- JA YMPÄRISTÖSUUNNITELMA

Ympäristösitoumuksen pakollisiin ehtoihin kuuluvan tilakoh-

Lisätietoja Ruokaviraston sivustolta:



Ilmasto- ja ympäristösuunnitelmat ajankohtaisia juuri nyt

© MAASEUTUVERKOSTO / MARTINA MOTZBÄUCHEL

Jokaisen ympäristökorvaukseen sitoutuneen maatilalla on tehtävä ilmasto- ja ympäristösuunnitelma kolmannen sitoumusvuoden loppuun mennessä. Koska melkein kaikki maatilat sitoutuivat ympäristökorvaukseen vuoden 2023 keväällä, määräaika on täyttymässä lähes jokaisella 30.4.2026.

Ilmasto- ja ympäristösuunnitelman voi tehdä itse, mutta asiantuntija-apu nopeuttaa ja helpottaa tekemistä. ProAgrian asiantuntijat aloittivat ilmasto- ja ympäristösuunnitelmien tekemisen muutamia viikkoja sitten. Kätevimmin ja edullisimmin ilmasto- ja ympäristösuunnitelma tehdään samalla kun tehdään esimerkiksi viljelysuunnitelma tai tukihaun syysilmoitus.

Ilmasto- ja ympäristösuunnitelma tehdään internetpalvelussa, jonka osoite on ilmastosuunnitelma.fi. Internetissä tehty ilmasto- ja ympäristösuunnitelman toimit-



taan kunnan maaseutuviranomaiselle joko sähköpostilla tai paperille tulostettuna. Voit toimittaa suunnitelman kuntaan heti, kun se on tehty valmiiksi.

Ilmasto- ja ympäristösuunnitelman tulee sisältää peltolohkokoh- taisia toimenpiteitä, jotka lisäävät

hiilen sidontaa ja parantavat ympäristön tilaa. Suunnitelmaan voi sisällyttää tilan kaikki peltolohkot, kun taas vähimmillään toimenpiteitä on valittava yhdelle peltolohkolle.

Ilmasto- ja ympäristösuunnitel- masta saa parhaan hyödyn, kun valitsee sellaisia toimenpiteitä, jot-

ka parantavat maatilalla tuotettujen tuotteiden hintaa. Kannattaa muistaa, että jokseenkin kaikki tuottajaosuuskunnat ja muut elintarviketeollisuuden yritykset ovat lanseeranneet viime vuosien aikana omat vastuullisuus- tai ilmasto- ja ympäristöohjelmansa. Kaikki nämä ohjelmat tuottavat erisuuruista bonuksia tuottajahintaan, mutta toisaalta ne edellyttävät tuottajilta uusia toimenpiteitä. Kun elintarviketeollisuuden uudet vastuullisuusvaatimukset sovitetaan yhteen ympäristökorvauksen mukaisen ilmasto- ja ympäristösuunnitelman kanssa, lyödään kaksi karpästä yhdellä iskulla.

Ilmasto- ja ympäristösuunnitelman tekeminen on laitettava tulille juuri nyt, sillä huhtikuun viimeinen päivä tulee vastaan yllättävän nopeasti!

Jouni Ingalsuo





Toiminnanjohtaja
Elina Pusaa
Puh. 050 3094 861
kpkalatalouskeskus@proagria.fi



Keski-Pohjanmaan
KALATALOUSKESKUS



@kpkalatalouskeskus

© MAASEUTUVERKOSTO/MARKKU SAIHA



Hyljekarkotinkoulutukset alkavat marraskuussa – ilmoittaudu koulutuksiin

Kalatalouden Keskusliitto, Luonnonvarakeskus ja Suomen riistakeskus järjestävät syksyllä 2025 neljän koulutustilaisuuden sarjan hyljekarkotinlaitteista ja niiden käytöstä.

Koulutus on tarkoitettu ensisijaisesti kaupallisille kalastajille ja kalankasvattajille. Koulutukseen voi osallistua paikan päällä tai etänä Teamsin välityksellä. Koulutus on osallistujille ilmainen. Koulutuskustannuksiin osallistuvat MMM sekä Kalatalouden ja merenkulun koulutuksen edistämissätiö.

- Hyljekarkotinkoulutus 24.11.2025 Helsingissä
- Hyljekarkotinkoulutus 25.11.2025 Piikkiössä
- Utbildning om sälskrämmor i Vasa 1.12.2025
- Hyljekarkotinkoulutus 9.12.2025 lissä

Lisätietoja ja ilmoittautumislinkit:



Kalatalousalan uudet tukimuodot käyttöön

Kalatalousalalle on otettu käyttöön neljä uutta tukimuotoa, jotka rahoitetaan Euroopan me-

ri-, kalatalous- ja vesiviljelyrahastosta. Uudet tukimuodot ovat kertakorvauksia pieniin innovaatio- ja kehittämishankkeisiin, kalastuksen yritystoiminnan kokeilemiseen ja käynnistämiseen sekä pieniin kalataloudellisiin ympäristökunnostuksiin. Kaikki neljä tukimuotoa on tarkoitettu pienille hankkeille. Taustalla on EMKVR:ää koskevan valtioneuvoston asetuksen (757/2022) muutos.

Lisätietoja:



Tietopyyntö sopimusmalleista

Vesienomistuksen kehittämishanke II:ssa tehdään ohjeistusta sopimus pohjaista yhteistoimintaa varten.

Tätä tarkoitusta varten etsitään sopimusmalleja:

- Ensisijaisesti tietoa osakaskuntien välisistä sopimuksista kalastuksen ym. toiminnan järjestämiseksi. Tähän kokonaisuuteen kuuluvat myös yhtymien, yhdistysten ym. säännöt, joissa osakaskunnat ovat jäseninä ja jonka pohjalta toimintaa käytännössä pyöritetään.
- Toissijaisesti kaikki ns. luovat ratkaisut, myynnit tai omien osuuksien hankkimiset jne.
- Sopimukset, joilla esim. kalastusoikeus on luovutettu muille tahoille.

Mikäli teillä on asiaan liittyviä malleja, voitte toimittaa ne Kalatalouden Keskusliittoon sähköpostilla kalastus@ahven.net. Mikäli sopimuksia ei lainkaan ole tehty, toivotaan siitakin tietoja.

Digistä tehoa kalan suoramyyntiin -hanke

”Digistä tehoa kalan suoramyyntiin” on kalastajien tarpeista lähtevä valtakunnallinen hanke. Hanke tarjoaa konkreettisen ja tuetun väylän suoramyyntiin, jotta kalastaja saisi jokaisesta kalakilosta paremman hinnan ilman turhia välikäsiä. Jos haluat kuulla hankkeesta lisää, ota yhteys (myös hankepöytäkirjona toimivaan) Elinaan!

Kutsu kalatalousneuvoja osakaskunnan kokoukseen

Kun suunnittelette kokouksia, kutsukaa kalatalouskeskuksen kalatalousneuvoja kylään kertomaan ajankohtaisista asioista. Jäsenmaksuun sisältyy maksuton neuvontakäynti noin kerran vuodessa. Ota yhteyttä Elinaan sähköpostilla tai puhelimitse.

Tilaa uutiskirje

lähettämällä sähköpostipyyntö:
kpkalatalouskeskus@proagria.fi



KALASTUS-
SIVUSTOJA

kalatalousverkosto.fi

ahven.net kalat.fi
eraluvat.fi mmm.fi
luontoon.fi kalastusrajoitus.fi



Rahoitusmahdollisuuksia kunnostushankkeisiin ja vesienhoitoon

Osakaskunnille ja kalatalousalueille on tarjolla rahoitusta kunnostushankkeisiin ja vesienhoitoon. Kannattaa käydä tutustumassa osoittees-
sa rahatpintaan.fi. Rahoitusten hakuja on avoinna säännöllisesti, ja syksyn avustushakuerroksen hakemuksia voi jättää 1.12.2025 asti. Vesistö- ja kalataloustoimenpiteiden avustusta myönnetään hankkeisiin, joissa edistetään kalan kulkua, kalakantojen luontaista lisääntymistä tai kestävä kalastusta. Ensisijalla ovat hankkeet, joilla pyritään vahvistamaan uhanalaisten tai vaarantuneiden kalakantojen elinvoimaisuutta. Kalatalousavustusten haku on keskitetty valtakunnallisesti kolmeen Ely-keskukseen. Haettavana on myös muita avustuksia vesienhoitoon ja vesien tilan parantamiseen.

Lähde ja lisätietoja:



Joka kolmas suomalainen kalasti vuonna 2024

Miehistä kalasti 41 prosenttia ja naisista 18 prosenttia. Nuorten, 18–24-vuotiaiden, vapaa-ajankalastajien määrä kasvoi sekä naisten että miesten osalta. Kalastuspäiviä kertyi yhteensä 19,1 miljoonaa.

Yli puolet vapaa-ajankalastajista onki vuonna 2024. Toiseksi suosituin pyydys oli heittovapa (virveli), jota käytti hieman alle puolet kalastajista. Onkivapa on erityisesti lasten suosiossa, kun taas vanhemmissa ikäryhmissä heittovapa on yleisempi. Vapapyydyksistä pilkkivapa oli heittovapaan jälkeen suosituin.

Pilkkiminen ei ole vain eläkeläisten harrastus, sillä pilkkijöiden osuus 25–44-vuotiaista kalastajista on lähes yhtä suuri kuin yli 64-vuotiaista, noin kolmasosa. Seisovien pyydysten käyttö on vähentynyt 2000-luvulla, ja ne ovat yleisimpiä yli 64-vuotiaiden kalastajien keskuudessa.

Vapaa-ajankalastajat pyydystivät lähes 35 miljoonaa kiloa kalaa, josta yli neljännes, 9,8 miljoonaa kiloa vapautettiin elävänä takaisin veteen. Ylösotetusta 25 miljoonan kilon saaliista yli neljä viidesosa saatiin sisävesiltä. Tärkeimmät saalislajit olivat ahven (8,0 miljoonaa kiloa), hauki (6,3 miljoonaa kiloa) ja kuha (4,3 miljoonaa kiloa). Vapaa-ajankalastajien saalis oli sisävesillä nelinkertainen kaupallisen kalastuksen saaliiseen verrattuna, ja merialueella noin kaksi kolmasosaa kaupallisen kalastuksen saaliista, kun silakkaa ja kilohailia ei lasketa mukaan.

Yhä suurempi osuus saaliista saadaan vapapyydyksillä

Pyydysten käytön muutokset näkyvät myös saaliissa. Vapapyydyksillä saadun saaliin osuus on kasvanut 2000-luvulla. Viime vuonna 66 prosenttia ylösotetusta saaliista saatiin vapapyydyksillä, kun vastaava osuus vuonna 2000 oli vain 36 prosenttia. Vapapyydyksillä saadun saaliin määrä ei ole kuitenkaan kasvanut yhtä selvästi, vaan osuuden kasvu johtuu enemmän seisovilla pyydöksillä saadun saaliin määrän vähenemisestä. Vapapyydyksistä eniten saalista saatiin heittovavalla, seuraavaksi eniten vetouistelmalla ja pilkkimällä. Verkolla saadun saaliin osuus oli 27 prosenttia.

Mika Yli-Soini, puheenjohtaja

Näätinkioja ja muita syksyn askareita

Jokilatvojen sekä pienten sivupurojen merkitys taimenen kutu- ja poikasalueina on jostain syystä jäänyt vähäisemmälle huomiolle tai niiden merkitystä ei ole ymmärretty kunnostuksissa. Kunnostustoimet on keskitetty mieluummin vesistön vuolaammin virtaaviin osiin pääuoman tai isompien sivujokien puolella. Näin on käynyt meilläkin.

Näätinkiojan taimenet

Köyhäjoen ja Rahkosen kylien väliseltä alueelta, osittain lähdepohjaisesti latvavetensä keräävä Näätinkioja yhtyy Vintturin kylän tienoilla Köyhäjokeen, josta edelleen Perhonjoen alaosaan kautta laskee vähäiset vetensä mereen. Näätinkioja oli jatkanut hiljaiseloaan 1960-luvulla kovakouraisesti tehdyn, mutta silloiseen ajan henkeen kuuluvan uoman oikaisun eli ruoppauksen jälkeen vuosikymmenet, kunnes vuonna 2020 tehdyssä koe-kalastuksessa ojasta löytyi yllättäen luonnossa syntyneitä taimenen poikas-
kasia. Yllätys se oli myös vesialueen omistajalle eli kalastuskunnallemme. Ajankohta oli kuitenkin otollinen, sillä intoa ja talkoovoimaa löytyi heti ojan kunnostamiseen, ja kalatalousmaksuvaroja oli saatavissa puuhaan.

Kunnostus on kestävyyslaji

Taimenen lisääntymis- ja poikasvaih-
heen elinalueiden kunnostamiseen saatiin parin ensimmäisen syksyn hankkeissa työnjohtajana toimineelta Hakalan Eerolta valtaisa määrä oivallista oppia käytännön työn tekemiseen ja myös äärimmäisten virtausmäärien huomioon ottamiseen. Virtavesien kunnostus ei suinkaan pääty yhden kesän rykäisyyn, vaan vaatii seurantaa sekä jälkihoitoa. Esimerkiksi kunnostetut soraikot kaipaavat jokavuotista läpikäyntiä, kun soraikot seulotaan ihmisvoimin puhtaiksi hiekasta ja muusta hienojakoisesta roskasta. Talikko on oiva peli tähänkin työhön!

Onnistuminen palkitsee

Pari-kolme metriä leveän ojan pohjan tonkiminen talikolla saattaa kuulostaa hölmöläisten hommalta, mutta tulokset ovat olleet hyvinkin lupavia. Taimenpoikaset ovat kelpuuttaneet kunnostetut alueet elinpaikoikseen ja olemme päässeet näkemään syksyisin paljon kudulle nousseita taimenia soraikoilla. Isoimmat niistä ovat ehkä merivaelluksen tehneitä ja Perhonjoen taimenkannalle äärimmäisen tärkeitä yksilöitä.

Pieni sivupuro tai oja saattaa olla koko vesistölle merkittävä, varsinkin jos valuma-alue on lähdeperäinen ja puro pysyy virtaavana ympäri vuoden. Nämä pienvedet kannattaa ottaa työn alle ja kunnostaa veden asu-
keille toimivammaksi. Tulokset saattavat yllättää.

Syksy rannalla

Syviksen syyskausi uhkasi jäädä melkoisen hiljaiseksi, koska kesän pitkä ja pahtava hellekausi aiheutti syksyn kalantoimituksiin merkittäviä muutoksia. Onkikokoista kalaa ei yhtäkkiä tuntunut löytyvän mistään. Onneksi kalatalouskeskuksemme kautta saatiin tilanne pelastettua ja syksyn monet tapahtumat pidettyä. Saimme kunnian pitää lammella perhokalastuksen seurajoukkueiden SM-kilpailut, pari kouluistapahtumaa sekä muutaman muun ryhmätilaisuuden. Syyslomaviikolla pidetty lasten- ja nuorten ilmainen kalastuspäivä päätti tämän avovesikauden monenlais-
ten ja mieleenpainuvien tapahtumien sarjan. Tästä on hyvä jatkaa hetken hengähdyksen jälkeen kohti pilkkisesonkia.

Kannattaa mennä kalaan!

MIKA YLI-SOINI



Puro, talikko ja Jussi. Kutu-
soraikon puhdistus käynnissä
Näätinkiojalla.



Ilonpäivä Kekrin merkeissä Seinäjoella

Keski-Pohjanmaan ja Etelä-Pohjanmaan Maa- ja kotitalousnaiset kokoontuivat Ilonpäivään Seinäjoelle Piirin alueelle. Meillä oli sielä omaa ohjelmaa ja herkullista Kekri-ruokaa. Päivän aikana oli aikaa kierrellä torilla tutustuen myytäviin tuotteisiin sekä kuunnella Kekri-aiheista ohjelmaa mm. siitä, miten ennen vanhaan säätä ennustettiin. Meillä kaikilla oli mukava reissu.

Ensimmäinen Ilonpäivä järjestettiin jo 2004, **Varilan Seijan** ja **Asunmaan Astan** ideoimana. He olivat touhussa mukana myös tänä syksynä. Yhteistyö maakuntien kesken oli jo silloin antoisaa ja antoi hyvää pohjaa tämän hetken yhdistymisneuvotteluille. Ensimmäiseen Ilonpäivään kokoonnuttiin Härmän kuntokeskukseen 300 naisen voimin ja juhlapuhujajana oli Paula Ala-Ikkela. Tämän jälkeen Ilonpäi-

viä vietettiin vuoro vuosin Keski-Pohjanmaalla mm. Kaustisella, Kokkolassa, Vetelissä sekä Perhossa ja Etelä-Pohjanmaalla Lappajärvellä, Isossa-Kyrössä, Härmässä ja Lapualla. Ennen tämänvuotista Seinäjoen kekriaiheista Ilonpäivää edellinen Ilonpäivä oli vuonna 2012. Vuonna 2013 suunniteltiin kaksipäivästä tapahtumaa Kalajoelle, mutta se peruttiin, koska osallistujia ei ilmoittautunut riittävästi. Toivotaan, että Ilonpäivät jatkavat perinnettä ja ensi syksynä kokoonnutaan Keski-Pohjanmaan puolella.

Muistutan myös ProAgrian vuosikokouksesta, siellä on esillä mm. yhdistymisen ensimmäinen käsittely.

Hyvää joulun odotusta toivottaa

Anu Karhukorpi

Maa- ja kotitalousnaisten
puheenjohtaja

Vaikuta vuosikokouksessa 1.12.

Vuosikokous pidetään 1.12. Kokkolassa. Kannattaa tulla paikalle kuulemaan asioista ja vaikuttamaan!

Keski-Pohjanmaan Maa- ja kotitalousnaisten johtokunnassa erovuorossa tänä vuonna ovat varsinaiset jäsenet Satu Lappi, Raija Virta ja Anna Niemelä sekä varajäsenet Tuula Tervämäki, Hanna Huhtala, ja Piia Palola.

Johtokunnassa pääsee oikeasti vaikuttamaan siihen, mitä tehdään, miten tehdään ja mihin suuntaan järjestön toiminta kehittyy. Se on paikka, jossa ideat muutuvat teoiksi. Voit hyödyntää omaa asiantuntemustasi ja edustaa itsellesi sekä toimintaympäristöllesi tärkeitä asioita. Luottamustoimi on tapa antaa omaa osaamista ja aikaa yhteisön hyväksi. Luottamus-

toimessa tutustut uusiin ihmisiin, saat uusia näkökulmia ja rakennat verkostoja, jotka voivat kantaa pitkälle. Yhdessä tekeminen luo vahvaa yhteishenkeä.

Keski-Pohjanmaan Maa- ja kotitalousnaisten vuosikokous Kokkolassa 1.12. ProAgria Keski-Pohjanmaan vuosikokouksen yhteydessä yritystalo Evaldin alakerran kokoustila Aavassa klo 9.30.

Milkasta Maa- ja kotitalous- naisiin uutta voimaa



Milka Kähtävä Kalajoelta on aloittanut marraskuun alussa ruoka- ja ravitsemusasiantuntijana Keski-Pohjanmaan Maa- ja kotitalousnaisisissa.

Milkalla on kokemusta myös tapahtumajärjestelystä, joten Milka nähdään Farmari 2026 -toisissa ensi kesänä.

Farmari työllistää muutoinkin maa- ja kotitalousnaisten tiimiä, kun toiminnanjohtaja Kirsi hoitaa jälleen Farmari-näyttelypäällikön tehtävää.





Seuraa Facebook-sivujamme:
KESKI-POHJANMAAN
MAA- JA KOTITALOUSNAISET

Tilaa uutiskirje

kirsi.ylitalo@
maajakotitalousnaiset.fi

MKNn
verkkokaupan
järjestötuotteet:



Maa- ja kotitalousnaiset järjestävät luentoja ja opastusta eri aiheisiin myös verkossa. Ota yhteyttä Kirsiin, Milkaan tai Millaan!

HUOM!

Kasviksia päivässä 800 grammaa – 5 + 1 vinkkiä

Ravitsemussuositusten mukainen päivittäinen 500–800 gramman kasvisten saanti saattaa tuntua paljolta, mutta määrä täyttyy yllättävän helposti. Moniin ruokiin saa upotettua kasviksia varsin vaivattomasti. Perunaa suositellaan hiilihydraattiläskkeeksi, ja se on oiva valinta lautaselle kotimaisuuden, ravitsemuksen ja monipuolisuuden vuoksi.

1 Pidä esillä ja pilko valmiiksi

Ota tavaksi pilkkoa valmiiksi esimerkiksi porkkanoita, omenoita, kurkkua ja paprikaa olohuoneen pöydälle, jolloin niitä tulee syötyä oleskelun ja puuhastelun ohessa. Perheen pienimpiä voi houkuttaa esimerkiksi leikkaamalla kasviksia erilaisiin muotoihin. Ota heidät mukaan ruuanvalmistukseen. Lapset syövät mieluummin ruokaa, jonka valmistamiseen he ovat osallistuneet. Anna heidän pestä, pilkkoa kasviksia tai valita niitä kaupasta.

2 Juo päivän kasvikset

Päivän kasviansos kasvaa nopeasti aamu- tai



KOTIMAISET KASVIKSET RY

välipalasmoothiella, johon sopivat marjojen ja hedelmien lisäksi myös kurkku, yrtit, jopa salaatti tai porkkana.

3 Upota patoihin ja kastikkeisiin

Erilaiset padat, keitot ja

kastikkeet nousevat uudelle tasolle lisäämällä niihin juureksia, vihanneksia tai hedelmiä. Tämä on hyvä tapa hyödyntää vihanneslaatikon pohjalle jääneet jo parhaat päivänsä nähneet kasvikset.

4 Mausta tai paista maukaaksi

Kasvikset kaipaavat maustamista. Maistuva vinegretti salaatin kanssa tai pieni ripaus suolaa tekee ihmeitä. Myös paisuttamalla kasviksiin saa erityisen hyvän suutuntuman ja maun.

5 Kasvista ei jätetä – myöskään lohturuuan kyljestä

Syksyn viileydessä tekee mieli energipitoisempia lohturuokia tai valmisruokia. Se on ihan okei, kunhan muistaa ottaa mukaan myös kasvikset. Kasvikset raikastavat aterian mukavasti ja antavat vastapainoa raskaammille ruuilla.

+1 Valitse kotimainen kasvis

Kun ostat vihanneksia, juureksia, perunoita, hedelmiä tai marjoja, kannattaa aina suosia kotimaista. Valitsemalla vastuullisesti kasvatettuja kotimaisia kasviksia tuet suomalaisten viljelijöiden työtä. Sirkkalehtimerkki auttaa löytämään kotimaiset raaka-aineet helposti ja tekemään hyvinvointia helpliä ja vastuullisia valintoja.

Kauppapuutarhaliitto ry

Kenestä vuoden 2025 Maa- ja kotitalousnainen

On aika äänestää vuoden 2025 keskipohjalaista Maa- ja kotitalousnaista. Kuka pitää toimintaa vireänä ja on aina mukana, kun tapahtuu? Kuka vie maa- ja kotitalousnaisten teemoja eteenpäin ja toimii äänitorvena alueellaan?

Vuoden Maa- ja kotitalousnainen toimii aktiivisesti omalla toiminta-alueellaan. Hän on esimerkkinä ja kannustaa muita toimintaan mukaan.

Vuoden Maa- ja kotitalousnainen palkitaan vuosikokouksessa Kokkolassa 1.12.2025.

Äänestä omaa ehdokastasi
23.11. mennessä:



KIRSI YLITALO



Maisemapäivä Kalajoen Plassilla

Maa- ja kotitalousnaiset ovat osallistuneet valtakunnallisen maisemapäivän viettoon usean vuoden ajan maisemakävelyn merkeissä. Tänä vuonna maisemapäivää vietettiin teemalla Rakennettu perintömme. Keski-Pohjanmaan Maa- ja kotitalousnaiset järjesti päivän kunniaksi maisemakävelyn Kalajoen Plassilla, jossa luonto, maisema ja ihminen rakennettuine kulttuuriperintöineen ovat sulautuneet tiiviisti yhteen jo satojen vuosien ajan.

Lähtöpaikkana toimi Plassin markkinapaikka, joka on toiminut jo 1700-luvulla tervatorina. Paikalla on vanhaa rakennuskantaa, kuten terva-, kala- ja suola-aittoja. Osassa on edelleen toimintaa, vaikkakin nykyisellään vähän erilaista kuin sata vuotta sitten. Iin Haminan ohella Plassin markkinapaikka on ollut aikoinaan Pohjanmeren jokisuiden tärkeimpiä markkinapaikkoja, ja järjestetään tervatorilla vuosittaiset Plassin markkinat vielä nykyäänkin.

Rantapolkua eteenpäin

Matkamme jatkui joen vartta pitkin merelle päin. Joen varteen ja meren rantaan on Kalajoen kaupungin ja kyläyhdistysten yhteisideoinnilla ja -toteutuksella rakennettu n. 10 km pitkä luonto- ja liikuntareitti. Me kävelimme matkasta vain osan, edestakaisin hieman reilut kolme kilometriä. Luonto- ja liikuntareitti on helppokulkuista sorapolkua, mutta joen varren maisemaksi siinä on yllättävän paljon korkeusvaihtelua. Ryhmässämme oli kaiken ikäisiä osallistujia ikä-

haarukan ollessa 10–80 vuotta, eivätkä korkeuserot vaikuttaneet liian suurilta kenellekään. Vaihteleva maisema paremminkin piti mielenkiintoa yllä koko matkan. Maisemaa on myös avattu hyvin raivaamalla risukkoa ja joki sekä joen varren heinäkasvillisuus pääsevät lehtipuiden välissä hienosti oikeuksiinsa. Kesällä reitin varrella on kaunista kukkaloistoa. Luonnon monimuotoisuuden näkökulmasta myös lahoppua oli jätetty kivasti, mihin oma silmäni sattui heti.

Kaljaasi Ansio

Matkan varrella ohitimme hallin, josta mukana ollut Plassin kyläyhdistyksen edustaja kertoi meille, että siellä on kyläyhdistyksen talokkalaisten voimin rakennettu kokonainen laiva, kaljaasi Ansio. Kaljaasi Ansio on kaksimastoinen, puinen perinnealus, jonka suunnittelun pohjana on käytetty Kalajoella vuonna 1891 rakennettua, rahtilaivana toimineen kaljaasi Ansion alkuperäisiä linjapiirustuksia ja valokuvaa. Uusi kaljaasi Ansio valmistui v. 2011 ja purjehtii nykyään kesäisin Maakallaan matkailijoita kuljettaen.

Santaholma

Reitimme kulki myös vanhan Santaholman saha-alueen läpi. Santaholman saha toimi vuosina 1903–1996 ja oli jossain historiansa vaiheessa pitäjän suurin työllistäjä. Nykyisin paikalla on uusi omakotitaloalue, mutta myös sahan perintöä on haluttu säilyttää. Sahan oma höyrykone on entisöity ja tuotu reitin varrelle kunniapaikalle. Saatuimme Ämmälän kalasatamaan ajallisesti oikein sopivasti, sillä paikalla oli Kalajoen Kalastajainseuran jäseniä. Kalajoen Kalastajainseura on aktiivinen monenlaisessa kalastuskulttuurin ja -harrastuksen ylläpidossa ja osallistuu mm. siian mädinhankintaan, haudontaan ja poikasten istutuksiin. Saimmekin tilaisuuden tutustua työhön käytännössä, sillä pääsimme katsomaan siikahautomon altaita.

Kalastusmuseo

Reissun loppuksi tutustuimme vielä Kalajoen kotiseutuyhdistyksen opastuksella Kalajoen kalastusmuseoon. Kalastusmuseo on alku-



KUVAT: MILLA SILTANEN



jaan yksityisen kalastajan ja historianharrastajan perustama, mutta nyttemmin kotiseutuyhdistys huolehtii sen toiminnasta. Museon alakerää hallitsee n. neljä metriä pitkä fälpaatti eli hylkeenpyyntivene, jossa on saatettu asua aikoinaan pyyntireissuilla yhdeksänkin viikkoa alkeellisissa olosuhteissa.

Pääsimme tutustumaan hyvin ja monipuolisesti siihen, miten maisema ja rakennettu perintö kulkevat käsi kädessä ja miten luonto ja

kulttuuriperintö kohtaavat keskipohjalaisessa mielenmaisemassa. Kiitos osallistuneille ja yhteistyökumppaneille antoisasta retkestä sekä Pitkäsenselän Maa- ja kotitalousnaisille pullakahvien järjestämisestä matkan varrelle!

Milla Siltanen



Keski-Pohjanmaalla järjestetyt maisemakävelyt

- 2019 Kokkola, Suntin alue
- 2020 ei pidetty, rajoitusvuosi
- 2021 Reisjärvi, Kangaskylä
- 2022 Lestijärvi, Syri
- 2023 Himanka, Sautinkari
- 2024 Halsua, Töppösen luolikko
- 2025 Kalajoki, Plassi