



**Vuosikirja 2024**

**ProAgria**  
Keski-Pohjanmaa



## Sisältö

Vuosi 2024 lyhyesti .....	1
Toiminnan perusteet .....	2
Johtajan katsaus .....	3
Hallinto ja organisaatio .....	4
Henkilöstö .....	8
Yhteiskunnallinen vaikuttavuus .....	9
Maatalous Keski-Pohjanmaalla .....	10
• Kasvukausi .....	10
• Sato- ja tuottajahinnat .....	10
• Tuotantopanosten hinnat .....	11
• Markkinakorot .....	11
• Maatalouden rakenne .....	13
• ProAgria Maito .....	14
• ProAgria Liha .....	17
• ProAgria Kasvi .....	18
• ProAgria Yritys .....	20
• Neuvo-rahoitus .....	20
• Hankkeet .....	21
Keski-Pohjanmaan Kalatalouskeskus .....	23
Maa- ja kotitalousnaiset .....	25
Talouden tunnusluvut 2024 .....	27
Yhteystiedot .....	28
<a href="http://www.proagria.fi/kp">www.proagria.fi/kp</a>	



Sini Sillanpää

Kannen kuva: Konsta Huhtala

Taitto: Tiina Fors, WTF Design Oy • Paino: Grano Oy

# Vuosi 2024 lyhyesti

- Kulunut vuosi oli ProAgria Keski-Pohjanmaa ry:n 116. toimintavuosi.
- Suomi sai uuden presidentin, kun Alexander Stubb aloitti 1.3.2024 Suomen 13. presidenttinä. Venäjä jatkoi hyökkäyssotaansa Ukrainassa ja erimielisyydet leimahtivat sodaksi Hamasin ja Israelin välillä Gazassa. Molemmat sodat lisäsivät epävarmuutta maailmalla, hybridi-vaikuttaminen lisääntyi ja alkutuotannon huoltovarmuudessa siirryttiin sanoista tekoihin.
- ProAgria Keski-Pohjanmaa, ProAgria Etelä-Pohjanmaa ja Österbottens Svenska Lantbrukssällskapet (ÖSL) tunnustelivat alkuvuoden 2024 aikana syvemmän yhteistyön ja yhdistymisen mahdollisuuksia, mikä olisi tarkoittanut paluuta vuoden 1863 toiminta-alueen eli Vaasan läänin Maanviljelysseuran rajoihin. ÖSL jättäytyi pois jatkoneuvotteluista. Keski-Pohjanmaa ja Etelä-Pohjanmaa jatkoivat yhteistyöneuvotteluja jäsenistöiltään saamallaan mandaateilla. Tavoitteena on vahva ylimatekunnallinen ProAgria-keskus, jonka asiantuntijoiden osaaminen tuo lisäarvoa asiakkaille ja joka on houkutteleva kumppani sidosryhmille. Yhdistymisaikataulu asetettiin vuoden 2027 alkuun.
- Maatalouden myönteiseen kehitykseen liittyvät odotukset eivät Keski-Pohjanmaalla realisoituneet investoinneiksi tai maatalousyritysten kehittämistoimenpiteiksi. Taustalla vaikuttivat myös laajat Suomen kansantalouteen kohdistuneet säästöpainot, maatalousrahoituksen ehtojen kiristyminen sekä naapurimaakunnista poikkeava yleinen maatalouden alavireisyys.
- Keski-Pohjanmaan maakuntaa koettelivat poikkeuksellisen runsaat kevättulvat erityisesti Perhonjoessa ja Kalajoella sekä useat loppuvuoteen ajoittuneet syysmyrskyt.
- Vuoden 2024 tilinpäätös muodostui raskaasti alijäämäiseksi johtuen liikevaihdon pienenemisestä palvelukysynnän vähentyessä, valtionapuisen palvelutoiminnan hitaasta käynnistymisestä, henkilöstömuutoksista sekä uusien asiantuntijoiden perehdytystarpeen kasvusta.
- ProAgria Keskusten Liitto ja ProAgria keskus perustivat ProAgria Tapahtumat -osakeyhtiön vuonna 2020. Yhtiö järjestää Farmari-maatalousnäyttelyä ja KoneAgria-konenäyttelyä vuorovuosin Okra-näyttelyn ja Helsingin Konemessujen kanssa. Vuonna 2024 järjestysvuorossa olivat Farmari Seinäjoella ja Helsingin Konemessut. Seinäjoen Farmari-maatalousnäyttelyn pääjuhlassa julkistettiin vuoden 2026 Farmarin järjestäjäkeskus ja -paikkakunta. Seuraavan Farmarin järjestelyistä vastaa ProAgria Keski-Pohjanmaa, kun näyttely järjestetään Kalajoen Hiekkasärkillä.
- ProAgria Keski-Pohjanmaa on omistajana ProAgria Kiinteistönvälitys Oy LKV:ssä sekä Maveplan Oy:ssä.
- Kalatalouskeskuksen toiminnassa painottui alueellinen ja valtakunnallinen kalastoon ja kalastuksen edistämiseen liittyvä hankesuunnittelu, jonka seurauksena kalatalouskeskus sai hanketoimeksiantoja Keski-Pohjanmaan kalatalousalueelta sekä muilta kalatalousorganisaatioilta.
- Maa- ja kotitalousnaisten toiminta jakautui suomalaisen ruuan sankaritarinoiden, ilmastomyönteisen ja kestävä yhteiskunnan, monimuotoisen luonnon ja Suomi kutsuu kylään -teemojen ympärille.





Kehitämme suomalaista maataloutta ja maaseutua vahvalla kokemuksella ja uudistavalla otteella sekä tuotamme parhaita ratkaisuja asiakkaittemme tuottavuuden ja kannattavuuden parantamiseen. Onnistumme yhdessä!

## TOIMINNAN TARKOITUS ELI MISSIO

Mahdollistamme maailman puhtaimman ja elinvoimaisimman maaseudun myös tulevaisuudessa.

## TOIMINNAN VISIO JA TAVOITTEET

Tarjoamme parhaan asiakaskokemuksen liiketoiminnan kehittämiseen.

Strategiamme mukaisesti tavoitteenamme on olla

- asiakkaidemme ylivoimaisin, lisäarvoa tuottava kumppani
- kestävästi kannattava ja vaikuttava
- aktiivisesti asiakkaan yrityskokonaisuutta kehittävä
- suunnannäyttäjä ja arvostettu järjestö.

## TOIMINTA-AJATUS

ProAgria Keski-Pohjanmaa tarjoaa maatalo- ja maaseutuyrittäjille kilpailukykyä parantavia asiantuntijapalveluja tukeutuen sekä oman henkilöstön että muiden asiantuntijaorganisaatioiden osaamiseen.

## TOIMINNAN PERIAATTEET

ProAgria Keski-Pohjanmaa on rekisteröity yhdistys, joka edistää maatalo-, koti- ja kalataloutta sekä maaseudun yritystoimintaa järjestämällä henkilökohtaista ja ryhmäneuvontaa sekä tukemalla jäsenyhdistystensä toimintaa. Asiantuntijapalvelu lähtee aina asiakkaan tarpeista ja on eturyhmiin sitoutumatonta.

## ARVOMME

- Tahdomme olla edelläkävijöitä
- Huolehdimme hyvinvoinnista
- Arvostamme vastuullisuutta
- Toimimme riippumattomasti.

**ProAgria**

Keski-Pohjanmaa

## Tiedotuksen tavoitteet 2024



**1 506**

MAATILA-ASIAKASTA

KOHDENNETTU UUTISKIRJE  
ERI KOHDERYHMILLE  
N. 900-1050  
VASTAANOTTAJAA/KIRJE,  
7 x VUODESSA



UUTISKIRJEEN  
VASTAANOTTAJAA/KK

**30 000**

VALTAKUNNALLINEN



KESKI-POHJANMAAN  
TIEDOTUSLEHTI 4 x VUODESSA,  
LUKIOITA

**6 000**

VALTAKUNNALLISEN  
ASIAKASLEHDEN JAKELU

**65 000 KPL**



**15 000-17 000**

NETTISIVUKÄVIJÄÄ/KK



**110**

SOMEPOSTAUSTA



**8**

TOIMIALAKATSAUSTA



## Ajat ja rajat muuttuvat

Maaseutuseura-aate tavoitti Pohjanmaan suurten nälkävuosien aikana 1863, jolloin perustettiin Vaasan läänin Maanviljelyseura Etelä-Pohjanmaan, Pohjanmaan, Keski-Pohjanmaan ja Keski-Suomen maakuntien alueelle. 1910-luvulle tultaessa jokainen maakunta oli saanut oman maanviljelyseuransa. Keski-Pohjanmaan itsenäistyi viimeisenä vuonna 1909 Keski-Pohjanmaan Maanviljelyseuraksi.

ProAgria Keski-Pohjanmaan ja ProAgria Etelä-Pohjanmaan aloittamat yhdistymisneuvottelut saivat jäsenistön siunauksen neuvottelujen jatkolle ProAgrian vuosikokouksessa 25.11.2024 Kokkolassa. Neuvottelujen tavoitteena on organisaatioiden yhdistyminen 1.1.2027. Vuosikokouksessa korostettiin neuvontajärjestön asiakkaita palvelevaa rakennetta ja asiakkaille tehtävää neuvonta- ja asiantuntijatyötä. Jäsenistö painotti alueellisten asiantuntijapalvelujen tasapuolisuutta, läheisyysperiaatetta ja asiakkaiden tarpeiden huomioimista.

Yhdistyvien keskustusten ylimmät päättävät toimielimet, edustajisto Etelä-Pohjanmaalla ja vuosikokous Keski-Pohjanmaalla, ovat valtuuttaneet hallitukset käymään yhdistymisneuvotteluja. Hallitukset ovat valinneet neuvottelijoikseen puheenjohtajiston ja johtajan. Yhdistymisprosessi vie aikaa ja valmistelu halutaan tehdä huolellisesti, jotta vuoden 2027 alusta käynnistyvä

ProAgria Pohjanmaa olisi taloudellisesti vahva ja hengeltään hyvin toimiva.

ProAgria Pohjanmaan neuvonnan ja asiakaspalvelun halutaan olevan asiantuntevaa, sujuvaa ja ketterää. Yhdistymisprosessissa on tärkeää taata hyvä työskentelyilmapiiri ja tiimihenki sekä rento työskentelytapa myös yhdistymisen jälkeen. Henkilöstö toivoo yhdistymisen etenemisestä avointa keskustelukuluttuuria ja maakuntaidentiteetin huomioivaa lähestymistapaa. Sen vuoksi hyvää sisältä ja ulkoista viestintää ProAgrian jäsenten, asiakkaiden ja asiantuntijoiden välillä arvostetaan ja sen mukaan myös toimitaan.

Kahden vahvan maataloudesta elävän maakunnan ProAgrioiden yhdistyminen on paluuta vuoden 1863 juurille. Yhdistymisen jälkeen olisimme yksi ProAgria Pohjanmaa, joka tarjoaa tutulla vahvalla asiantuntijudella, osaavalla henkilöstöllä ja ajantasaisilla palveluilla lisäarvoa molempien maakuntien huoltovarmuudesta huolehtiville ruuantuottajille ja maaseutua elävänä pitävälle pohjalaisille.

Ritva-Liisa Nisula

# Hallinto ja organisaatio

ProAgria Keski-Pohjanmaa ry:n ylintä päätäntävaltaa käyttää vuosikokouksen valitsema hallitus. ProAgria Keski-Pohjanmaan yhteydessä rekisteröitymättöminä yhdistyksinä toimivat Keski-Pohjanmaan Maa- ja kotitalousnaiset sekä Keski-Pohjanmaan Kalatalouskeskus, joilla molemmilla on omat johtokuntansa. Keskipohjalaisia edustaa valtakunnallisen ProAgria Keskusten Liiton hallituksessa puheenjohtaja Tapani Orjala.

## Hallitus 2024

**Puheenjohtaja** Tapani Orjala, Lohtaja

### Varsinainen jäsen

Merja Himanka, Himanka  
Vpj. Lauri Juntunen, Kälviä  
Piia-Maria Rautiainen, Toholampi  
Anna Niemelä, Lohtaja, MKN  
Pekka Nuorala, Kalajoki  
Sanna Rajala, Reisjärvi  
Tero Savela, Reisjärvi, kalatalous

### Varajäsen

Virpi Paavola, Kaustinen  
Marko Aho, Perho  
Jyrki Mastokangas, Halsua  
Riikka Rekilä, Lohtaja, MKN  
Antti Huhtala, Kannus  
Jenika Kovanen, Sievi  
Juha Yli-Korpela, Kannus, kalatalous

## Maitotilavaliokunta

**Puheenjohtaja** Kari Rauma, Kaustinen

### Jäsenet

Sini Jaakola, Kannus  
Alina Honkonen, Perho  
Paula Mäenranta, Ullava  
Markus Kivelä, Kälviä  
Timo Lankila, Kalajoki

Sari Isosaari-Pollari,  
Toholampi  
Jenika Kovanen, Sievi  
Satu Lappi, Lestijärvi  
Tiina Hautakoski, Halsua

Heikki Oja, Himanka  
Ville Karhula, Lohtaja  
Marko Saartoala, Reisjärvi  
Antti Uusitalo, Veteli

## Tilin- ja toiminnantarkastajat

### Varsinaiset

tilintarkastaja Ulla Järvi (HT), Kokkola  
toiminnantarkastaja Jari Siirilä, Veteli

### Varalla

tilintarkastaja Sari Järvelä (HT), Kokkola  
toiminnantarkastaja Pauli Erkkilä, Perho



Henkilökuntaa ja hallintoa kesäiltapäivän vietoissa Lohtajan Ohtakarissa. Kuva: Ritva-Liisa Nisula

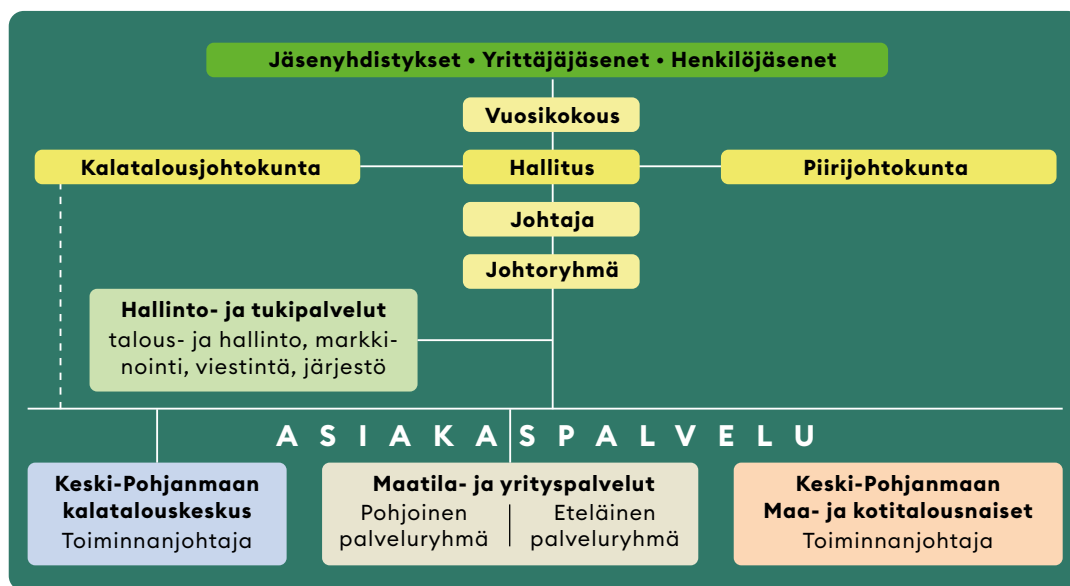
## Järjestötoiminta

ProAgria Keski-Pohjanmaa ry on perustettu vuonna 1908 ja rekisteröity vuonna 1909 yleishyödylliseksi ja puolueettomaksi maaseudun neuvonta- ja asiantuntijajärjestöksi. Keskipohjalaisen järjestön juuret ovat Vaasan läänin maanviljelysseurassa, joka on perustettu 1863. Valtakunnallisesti järjestön historia yltää vuoteen 1797, jolloin Turussa perustettiin Suomen Talousseura. Finska Hushållningssällskapet toimii edelleen ollen Suomen toiseksi vanhin yhdistys.

ProAgria Keski-Pohjanmaa ry:n ja Keski-Pohjanmaan Maa- ja kotitalousnaisten vuosikokoukset pidettiin 25.11.2024 Kokkolassa. Jäsenistöä keskusteltiin rakennemuutoksen vaikutus ProAgrian toimintaan. Isot maatalousyrietykset odottavat erilaista lähestymistapaa kuin pienemmät, ja myös neuvonnan on kehitettävä omaa toimintaansa, joten organisaatorakenteiden on palveltava asiakkaita ja asiakkaille tehtävää asiantuntijatyötä. Vuosikokouspäätöksellä keskipohjalaiset jatkavat yhdistymisneuvotteluja ProAgria Etelä-Pohjanmaan kanssa myönteisellä mielellä ja jäsenistön mandaatilla. Keski-Pohjanmaan Kalatalouskeskuksen vuosikokous pidettiin 22.4.2024 Kokkolassa. Kokous oli Elina Pusaan ensimmäinen toiminnanjohtajaroolissa.



## ProAgria Keski-Pohjanmaa ry:n organisaatio



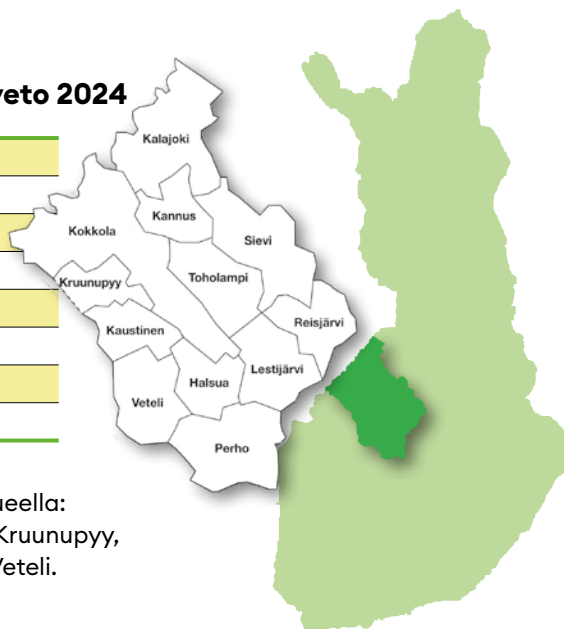
## ProAgria Keski-Pohjanmaa ry:n jäsenet

ProAgria Keski-Pohjanmaa ry:n jäseninä ovat henkilöjäsenten (ml. yrittäjäjäsenet) ja yritysjäsenten (yhtiömuotoinen maatila tai maaseutuyritys) lisäksi maatalousseurat, maaseutuseurat, maa- ja kotitalousseurat, maamiesseurat, kyläyhdistykset, kyläseurat, maa- ja kotitalousnaisten yhdistykset, pienviljelijäin yhdistykset tai -osastot sekä kalastuskunnat, -seurat tai kalastushoitoyhtymät tai muut rekisteröidyt yhdistykset, jotka toimivat ProAgria Keski-Pohjanmaan tarkoituksien hyväksi.

Kunniajäseninä ovat maanviljelijä Pentti Huotari Reisjärveltä, maatalousyrittäjä Pertti Leskelä Kokkolan Lohtajalta, maanviljelysneuvos Tapio Kurki Rovaniemeltä, yrittäjä Arto Hautala Leskijärveltä, maatalousyrittäjä Vesa Kaunisto Vetelistä, emäntä Marja-Leena Vuollet Kalajoelta sekä maatalousyrittäjä Mauno Korhonen Sievistä. Kannattajajäseniä ovat Kokkolan kaupunki sekä Perhon ja Toholammin kunnat.

## Jäsenyhdistysten ja jäsenten yhteenveto 2024

Paikallisyhdistyksiä jäsenenä	56
Kalatalousyhteisöjä	19
Perunakerhoja	1
Kannattajajäseniä	3
Yrittäjäjäseniä	390
Yritysjäseniä	1
Henkilöjäseniä	19
Kunniajäseniä	7



ProAgria Keski-Pohjanmaa toimii 12 kunnan alueella: Halsua, Kalajoki, Kannus, Kaustinen, Kokkola, Kruunupyö, Lestijärvi, Perho, Reisjärvi, Sievi, Toholampi ja Veteli.

## Jäsentilasto

Vuoden lopussa yhdistyksellä oli 390 yrittäjäjäsentä, yksi yritysjäsen, henkilöjäseniä oli 19. Jäsenyhdistyksiä oli 56 kylä- tai kuntakohtaista yhdistystä ja 19 kalatalousyhteisöä. Jäsenyhteisöissä oli n. 2000 jäsentä ja n. 8 000 kalatalousyhteisöjen osakasta.

## Huomioinnit

Keski-Pohjanmaan Kalatalouskeskuksen pitkäaikainen puheenjohtaja **Mauno Korhonen** Sievistä kutsuttiin ProAgria Keski-Pohjanmaan kunniajäseneksi 25.11.2024 pidetyssä vuosikokouksessa. Korhonen huomioitiin Koti peltojen keskellä -kultaisella mitalilla ansioistaan Keski-Pohjanmaan Kalatalouskeskuksen johtokunnan jäsenenä (1985–2023) ja puheenjohtajana (2015–2023).

ProAgrian Koti peltojen keskellä -kultainen mitali ja rintakoru luovutettiin ProAgria Keski-Pohjanmaan pitkäaikaiselle tilintarkastajalle **Ulla Järvelle** (1996–2024) Kokkolasta. Hopeisen Koti peltojen keskellä -mitalin sai **Sakari Lähti** Lohtajalta ansioistaan Keski-Pohjanmaan Kalatalouskeskuksen johtokunnan jäsenenä (2004–2023) ja varapuheenjohtajana (2015–2023).



Vuosikokouksen yhteydessä huomioitiin ansioituneita luottamushenkilöitä. Koti peltojen keskellä -mitalin saivat Mauno Korhonen Sievistä, Ulla Järvi Kokkolasta ja Sakari Lähti Lohtajalta. Kuva: Ritva Karri

ProAgria Keski-Pohjanmaan huomionosoituksen yhtäjaksoisesta kuulumisesta tuotosseurantaan saivat seuraavat tilat:

### 100 vuotta tuotosseurannassa

- **Kangas Pekka**, Kokkolan Kälviä
- **Yhtymä Niemelä Sauli ja Tommi**, Kokkolan Lohtaja
- **Hirvinen Juha ja Tarja**, Toholampi

### 75 vuotta tuotosseurannassa

- Mty Asumaa, **Kirsi, Pasi ja Topi Asumaa**, Kalajoki
- Kuorikosken Maito Oy, **Toni, Sari ja Janne Kuorikoski**, Kaustinen
- **Niemelä Hannu**, Kalajoki
- Kukkulan tila Oy, **Hanna ja Juho Nivala**, Sievi

### 50 vuotta tuotosseurannassa

- **Pirttisalo Antti ja Eila**, Kokkolan Kälviä
- Paavola Mty, **Paavola Harri, Jaakko, Paula ja Risto**, Kaustinen
- **Mty Lintilä Ari, Jaana ja Joonas**, Lestijärvi
- **Kananen Anette ja Ville**, Perho

### 25 vuotta tuotosseurannassa

- **Rääsiö Mika ja Pekka**, Reisjärvi
- Puutio ja Niemelä Ay, **Tuure Puutio ja Matti Niemelä**, Kokkolan Lohtaja
- **Niemi Rauno**, Reisjärvi



Pitkäaikaisesta tuotosseurantaan kuulumisesta huomioitiin Pekka Kangas Kälviältä (100 vuotta) sekä Jaakko Paavola Kaustiselta (50 vuotta). Sivun kuvat: Ritva Karri



ProAgrian vuosikokouksessa palkittiin Vuoden Maa- ja kotitalousnaisena Minna Aho Reisjärven Kangaskylän Maaseutunaisista. Elämäntyö-kunniakirjalla huomioitiin Anneli Karhulahti Halsuan Maa- ja kotitalousseurasta.



Keski-Pohjanmaan parhaasta karjasta palkittiin Havukan Oy:stä Sanna Rajala Reisjärveltä.



Keski-Pohjanmaan Maistuva maaseutu -yrityksenä palkittiin Marja Hakkaraisen riistaravintola Pikku Peura Lestijärveltä.

## Parhaat karjat

Maidontuotannon osaaminen on keskipohjalaistiloilla huippuluokkaa ja tulokset ovat korkeita myös kansainvälisesti vertailtuna. Keski-Pohjanmaan parhaasta karjasta energiakorjatun maitomäärän perusteella palkittiin Havukan Oy **Markku ja Sanna Rajala** Reisjärveltä, toiseksi paras karja oli Isohanni Mty **Aleksi, Hannele ja Janne sekä Teppo Isohannilla** Kannuksessa. Kolmanneksi parhaasta karjasta palkittiin Rekilä Mty:n **Rekilä Antti, Erkki, Hannu ja Mika** Kokkolan Lohtajalta.

Luonnonvarakeskuksen myöntämät kannattavuuskirjanpito-palkinnot 10-vuotisesta kirjanpidosta luovutettiin **Timo Lankilalle** Kalajoelta ja **Miika Myllymäelle** Kaustiselta.

Vuoden 2024 keskipohjalaisena Maa- ja kotitalousnaisena huomioitiin **Minna Aho** Reisjärveltä. Maa- ja kotitalousnaisten Elämäntyö-kunniakirjan sai **Anneli Karhulahti** Halsualta.

Keski-Pohjanmaan Maistuva maaseutuyritys 2024 -kunniakirjan sai **Marja Hakkaraisen** riistaravintola **Pikku Peura** Lestijärveltä.



## Henkilöstö ja toiminnan kehittäminen

Kertomusvuoden aikana tehtiin 31 henkilötyövuotta (31,7 htv vuonna 2023). Työntekijöiden palkat ja palkkiot olivat yhteensä 1,35 milj. € eli n. 54 % kokonaiskustannuksista. Edellisvuoteen laskua oli 2,5 % (1,38 milj. € v. 2023).

Kertomusvuoden aikana uusia henkilöitä palkattiin yhdeksän, neljä toimihenkilöä jäi pois ProAgrian palveluksesta, osa-aikaisia toimihenkilöitä oli seitsemän ja perhevapaalaisia kolme. Vuonna 2024 ei eläköitynyt yhtään toimihenkilöä. Kokonaisvahvuus 1.1.2024 oli 35 ja 31.12.2024 yhteensä 38 henkilöä.

Henkilöstön ja hallinnon yhteinen kesäiltapäivä järjestettiin Lohtajan Ohtakarissa. Mukana oli toimihenkilöiden lisäksi hallituksen sekä maa- ja kotitalousnaisten johtokunnan jäseniä. MKNn väki järjesti tilaisuuteen sekä ohjelmaa että tarjoilut.

Avoimiin työpaikkoihin on ollut kohtuullisen hyvin hakijoita, ainoastaan tilitoimistoasiantuntijoita on ollut vaikea rekrytoida. Rekrytointeja on painotettu valmistumisvaiheen opiskelijoihin, joille on tarjottu osa-aikaista työtä toistaiseksi voimassa olevilla työsopimuksilla. Kesällä 2024 ProAgriassa oli kaksi opiskelujensa valmistumisvaiheessa oleva kesätyöntekijää, jotka vakinaistettiin syksyllä.

Kelo-alueen (Keski-Pohjanmaan, Etelä-Pohjanmaan, ÖSLn ja Oulun) ProAgrioiden johtoryhmät pitivät kaksi sovittujen toimenpiteiden seurantaan keskittyntä etäpalaveria. Yhteiset kehittämishohjelmat sovittiin maito-, kasvi-, talous- ja tilitoimistopalveluille, maa- ja kotitalousnaishille sekä hallintopalveluille. Alueellinen yhteistyö on ollut tuloksekasta ja toimivaa.

CRM-järjestelmän käyttöönottoa tuettiin Siilo-varteisissa, sähköisen kalenterin käyttökokemuksia jaettiin vinkkivarteissa ja valtionapupalvelujen tekoa edistettiin tiimipalaverissa. Johtoryhmä osallistui ProAgria Keskusten Liiton organisoimaan ja toteuttamaan osallistavien menetelmien ja yhteisinnonin valmistukseen. Lisäksi käynnistettiin sisäinen tilitoimistopalvelujen kehittämisprojekti, jossa valmentajana toimi Unicorn Business Design. Henkilöstön työnohjauksesta on vastannut Tmi Marja-Leena Tiainen.

ProAgria Keski-Pohjanmaan tuotekehitys tapahtuu yhteistyössä ProAgria Keskusten Liiton ja muiden maakunnallisten ProAgria keskusten kanssa. Osa tuotekehityksestä tehdään maakunnallisten EU-hankkeiden yhteydessä.

Valtakunnallisia yhteisiä asioita suunniteltiin ja organisoitiin ProAgrian ryhmäohjaushallituksessa, ProAgria-johtajien työryhmässä ja johtajien kokouksissa, joihin osallistui ProAgria Keski-Pohjanmaan johtaja. Järjestön valtakunnallisen ryhmäohjaussopimuksen

### Henkilöstötilinpäätöksen yhteenveto 2024

Henkilöstö yhteensä 2024, htv	33
Henkilöstömuutos v. 2023–2024, %	-1,4
Keski-ikä, v.	45,53
joista alle 35-vuotiaita, kpl	10
joista yli 55-vuotiaita, kpl	12
Keskim. työsuhteen kesto, v.	10,1
Määräaikaiset työsuhteet, %	0
Toistaiseksi voimassa olevat, %	100
Tulovaihtuvuus, %	23,1
Lähtövaihtuvuus, %	10,3



*Henkilöstön ja hallinnon kesä-iltapäivä Lohtajan Ohtakarissa. Kuva: Ritva-Liisa Nisula*

mukaisesti yhteisiä kehittämiskohteita olivat valtakunnallinen yrittäjäsensstrategian valmistelu ja sidosryhmätyö. Lisäksi keskipohjalaiset olivat mukana valtakunnallisessa henkilöstöresursseihin ja osaamisen kehittämiseen liittyvässä HRD-ryhmässä, vastuullisuustyöryhmässä sekä viestijöiden verkostossa.

ProAgria Keski-Pohjanmaa tuotti ruokinnanohjauksen ja maitotilojen täsmäpalvelujen osaamisvastaavapalvelut Österbottens Svenska Landbrukssällskapetille. ProAgria Etelä-Pohjanmaalta ostettiin taloushallintopalvelut palkkahallinnon ja hankehallinnon osalta. Lisäksi ostettiin tilitoimisto- ja talousneuvonnan asiantuntijapalveluihin apua Etelä-Pohjanmaan ProAgriasta.

ProAgrian palveluja markkinoitiin valtakunnallisissa ja maakunnallisissa ProAgrian sekä Maa- ja kotitalousnaisten uutiskirjeissä sekä somekanavissa. ProAgria Keski-Pohjanmaan Tiedotuslehti ilmestyi vuoden aikana neljä kertaa. Lisäksi julkaistiin kaksi valtakunnallista asiakaslehteä.



*Eteläpohjalaiset luovuttamassa Farmari-lippua keskipohjalaisille. ProAgria Keski-Pohjanmaa vastaa Farmari-maatalousnäyttelyn järjestämisestä Kalajoella vuonna 2026. Kuva: Ritva Karri*

## Yhteiskunnallinen vaikuttavuus

ProAgria Keski-Pohjanmaa tekee noin 40 asiantuntijan voimin ja yhteistyössä ProAgria-ryhmän muiden organisaatioiden sekä maakunnallisten toimijoiden kanssa monipuolista maatalouden ja maaseudun kehittämistyötä. Toimintaa ja palvelukehitystä ohjaavat jäsen- ja asiakatarpeet, rahoittavien ministeriöiden kanssa sovitut tulostavoitteet sekä maakunnallisesti laaditut strategiat ja kehittämisohjelmat.

ProAgria Keski-Pohjanmaan johtaja toimi puheenjohtajana vuonna 2020 perustamassaan Keski-Pohjanmaan alkutuotannon koronaryhmässä, joka siirsi Ukrainan kriisin seurauksena painopistettä huoltovarmuuteen ja jatkoi toimintaansa Keski-Pohjanmaan alkutuotannon huoltovarmuusryhmänä. Ryhmässä on edustus MTKsta, elystä, kuntien yhteistoiminta-alueilta ja lomatoimesta sekä työvoimapalveluista. Lisäksi mukana ovat edustajat turkistuottajista, Keski-Pohjanmaan koulutusyhtymästä, Pohjolan Maidosta, Atrialta, Snellmanilta, Länsi- ja Sisä-Suomen aluehallintovirastosta, Huoltovarmuuskeskuksesta sekä eduskunnan huoltovarmuusryhmästä. Lisäksi ProAgria Keski-Pohjanmaa on mukana Länsi-Suomen ELVARin (elinkeinoelämän varautumisryhmä) Keski-Pohjanmaan työryhmässä.

ProAgria Keski-Pohjanmaa toimii aktiivisesti Keski-Pohjanmaan Biolaakson neuvottelukunnassa ja Luova-verkostossa, jotka koostuvat valtakunnallisista ja keskipohjalaisista kehittäjäorganisaatioista. EU-rahoitteiset maaseudun kehittämishankkeet koordinoidaan ja kanavoidaan suurelta osin Luova-verkoston kautta. ProAgria Keski-Pohjanmaa on mukana Keski-Pohjanmaan liiton kaikissa maakuntaohjelman toimeenpanoon liittyvissä työryhmissä. Lisäksi osallistutaan luonnonvara-alan työelämäfoorumin toimintaan sekä Metsähallituksen kokoaman Pohjanmaan Turveklusterin toimintaan.

## Kasvukausi

Alkuvuonna 2024 oli kolme kovaa pakkasjaksoa. Tammikuussa elohopea laski kahdesti alle -30 asteen useamman päivän ajaksi. Talvikuukausina lunta oli paljon ja lämpötila sahasi paukkupakkasten ja nollakelin välillä. Helmi-maaliskuun vaihteessa lämpötila pysytteli kahden viikon ajan plussalla, lumet sulivat ja hanget hupenivat silmissä. Routainen maa ei vetänyt vettä. Perhonjoki ja Kalajoki tulvivat aiheuttaen laajaa tuhoa asumuksille ja tulvapenkereille. Rännänsekaista lunta satoi vielä vappuviikolla. Kevät oli noin kaksi viikkoa myöhässä. Helluntaina alkanut lämmin kausi käynnisti peltotyöt ja ne saatiin pääosin tehtyä toukokuun aikana hyvissä olosuhteissa. Toukokuun loppuun osui kahden viikon helleputki. Alkukesä oli tavanomaista lämpimämpi ja kuivempi.

Rehunteko aloitettiin nopeasti etenevän kasvukauden myötä kesäkuun toisella viikolla. Viimeisetkin rehuntekijät saivat satonsa korjattua juhanusviikolla. Ohra nousi tähkälle kesäkuun lopulla. Alkukesän poudan ja sateen vaihtelu suosi kasvustoja ja odotettavissa oli hyvä satovuosi. Nurmirehusadon määrä oli kohtuullinen ja laatuakin pääsääntöisesti hyvä. Myös viljasato oli vähintään normaali sekä määrältään että laadultaan. Maakunnassa korjattiin syyskuussa jopa neljättä säilörehusatoa. Sääet suosivat koko kasvukauden ajan sekä rehuntekijä viljankorjuuta. Puimurit ilmestyivät pelloille jo heinäkuun lopulla. Kaikki puinnit saatiin tehtyä syyskuun puoleenväliin mennessä. Syksy alkoi lokakuun puoliväliin ajoittuneesta syysmyrskystä. Talvi oli erittäin vähäluminen ja lauha.



## Sato ja tuottajahinnat

Luken satotilaston mukaan vuonna 2024 Suomessa korjattiin lähes kaikista peltokasveista hieinan tavanomaista pienempi sato. Noin 3,2 miljardin kilon viljasato oli 7 prosenttia kymmenen vuoden keskisatoa pienempi. Rehuviljojen kokonaissato oli tavanomainen. Maamme vehnäsaato jäi lähes 20 prosenttia kymmenvuotisen keskiarvon alle. Rukiin sato suorastaan romahti sekä edellisvuoteen että kymmenvuotiseen keskiarvoon verrattuna.

Vuonna 2024 maamme perunasato oli 553 miljoonaa kiloa. Perunasato jäi noin viidenneksen kymmenvuotisen keskiarvon alapuolelle.

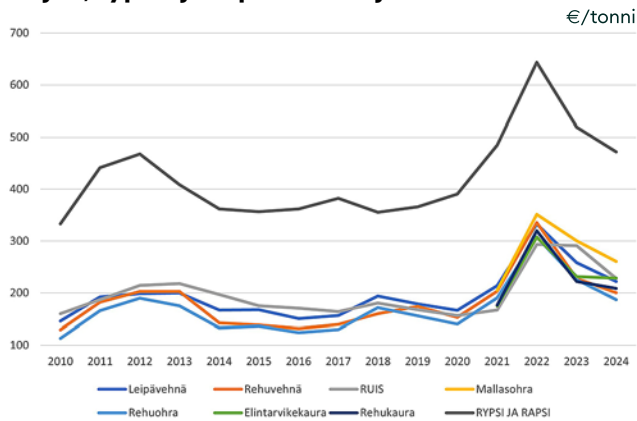
Luomuviljasato oli edellisen vuoden kanssa lähestulkoon samalla tasolla ollen 143 miljoonaa kiloa.

Vuonna 2024 keskeisimpien maataloustuotteiden tuottajahinnat jatkoivat laskutrendissä. Vaikka tuottajahinnat jäivät huomattavasti kahden vuoden takaisien huippuhintojen alle, kaikkien maataloustuotteiden tuottajahinnat pysyttelivät silti pitkäaikaisen hintaputken yläpuolella.

Sekä lehmänlihan, sonnilihan, sianlihan että karitsanlihan tuottajahinnat alenivat Suomessa hienoisesti vuonna 2024. Lehmänlihan hintatasossa oli laskua edellisvuoteen verrattuna noin 6 prosenttia. Muissa tuottajahinnoissa oli laskua edellisvuoteen verrattuna noin 4 prosenttia.

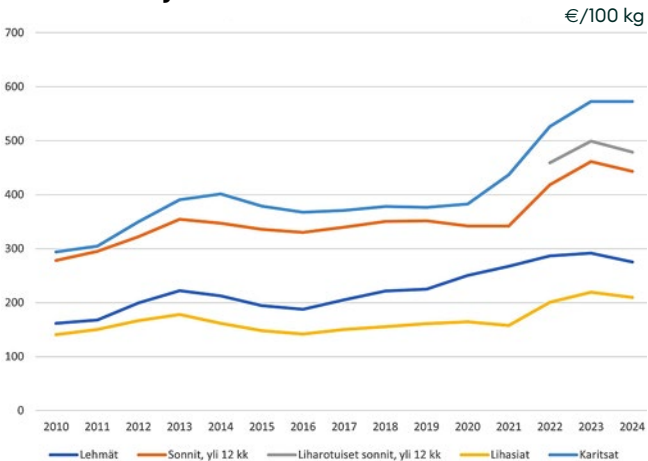
Vuonna 2024 maidon tuottajahinta taittui laskuun, mutta pysyi kuitenkin aiemman hintaputken yläpuolella. Suomessa maidosta saatu tuottajahinta oli keskimäärin 48,55 senttiä. Siinä on alenemaa edellisvuoteen verrattuna 9 prosenttia.

### Viljan, rypsin ja rapsin tuottajahinnat 2010–2024



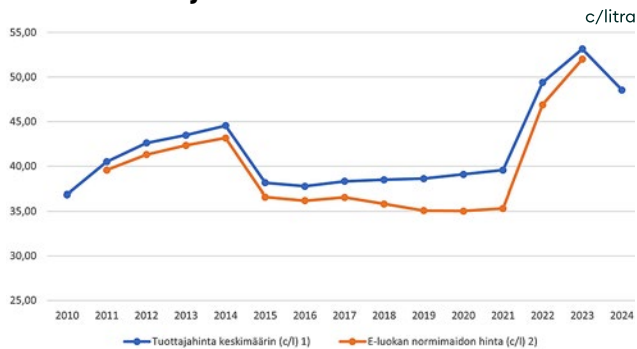
Lähde: SVT: Luonnonvarakeskus, Maataloustuotteiden tuottajahinnat

### Lihan tuottajahinnat 2010–2024



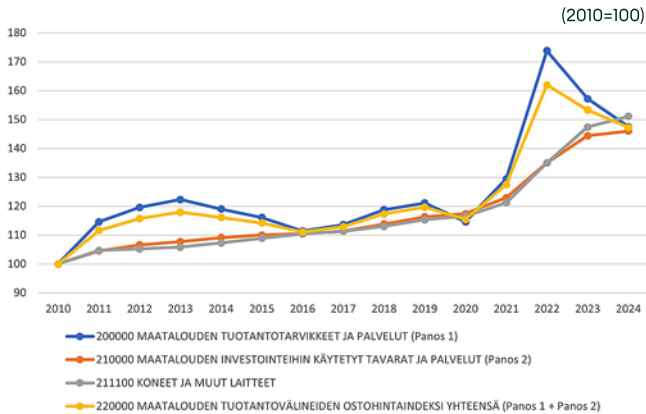
Lähde: SVT: Luonnonvarakeskus, Maataloustuotteiden tuottajahinnat

### Maidon tuottajahinnat 2010–2024



Lähde: SVT: Luonnonvarakeskus, Maataloustuotteiden tuottajahinnat

### Maatalouden tuotantovälineiden ostohintaindeksi 2010–2024



Lähde: Tilastokeskus, maatalouden tuotantovälineiden ostohintaindeksi

## Tuotantopanosten hinnat

Maatalouden tuotantovälineiden ostohintaindeksi laski Suomessa edellisvuoteen verrattuna 4,1 prosenttia. Kyseisen kokonaisindeksin sisällä hintakehitys oli kuitenkin epäyhtenäistä. Maatalouden tuotantotarvikkeiden ja palveluiden indeksi laski 6,6 prosenttia, kun taas maatalouden investointitavaroiden ja -palveluiden indeksi kallistui 1,1 prosenttia ja koneiden ja laitteiden hintaindeksi nousi 2,4 prosenttia.

Kokonaisuudessaan maatalouden tuotantovälineiden ostohinnat jäivät huomattavasti vuoden 2022 huippukorkeita hintoja alhaisemmiksi. Tuotantopanosten ja investointihyödykkeiden sekä tuottajahintojen keskinäinen hintasuhde aiheutti haasteita maatalojen maksuvalmiudelle.

## Markkinakorot

Markkinakorot ovat nousseet ennätysellisen vauhdikkaasti syyskuusta 2022 lähtien. 12 kuukauden Euribor-korko ylitti 4,0 prosentin rajan kesäkuussa 2023, jonka jälkeen markkinakorot taittuivat laskuun. Vuonna 2024 Euribor-korko (12 kk) oli keskimäärin 3,274 prosenttia. Korkeat korot heikensivät kertomusvuonna maatalojen taloudellista tulosta.

### Euribor 12 kk



Lähde: Suomen Pankki

## Keskipohjalaisten kannattavuuskirjanpitotilojen tulokset, vuodet 2017–2023

TULOSLASKELMA	Keski-Pohjanmaa						
	2017	2018	2019	2020	2021	2022	2023
Tiloja otoksessa, kpl	30<n<40	20<n<30	30<n<40	20<n<30	11kn<20	11kn<20	11kn<20
Käyt. oleva maat.maa, ha	62,2	62,2	66	70,7	67,4	64,3	68,5
Eläinyksiköt	45,1	44,9	43,7	40,3	39,7	34,9	41,9
Myyntitulot	117 420	120 760	147 150	147 900	144 310	152 450	154 700
Tuet	66 300	65 700	68 400	64 000	63 200	64 800	69 800
<b>Liikevaihto</b>	<b>183 700</b>	<b>186 500</b>	<b>215 600</b>	<b>211 900</b>	<b>207 500</b>	<b>217 250</b>	<b>224 400</b>
Tilakäyttö ja muut korj.erät	33 890	38 790	44 980	42 340	48 930	59 510	77 000
<b>Kokonaistuotto</b>	<b>217 700</b>	<b>225 300</b>	<b>260 500</b>	<b>254 300</b>	<b>256 400</b>	<b>276 760</b>	<b>301 400</b>
Kulut	-147 080	-161 960	-185 290	-178 040	-193 110	-201 030	-223 800
Palkkavaatimus	-36 300	-37 800	-37 400	-36 500	-33 900	-30 900	-35 600
<b>Käyttökate</b>	<b>34 000</b>	<b>25 200</b>	<b>37 400</b>	<b>39 400</b>	<b>30 100</b>	<b>44 830</b>	<b>42 000</b>
Rakennuspoistot	-12 000	-12 700	-11 200	-11 000	-13 000	-11 400	-12 300
Konepoistot	-17 600	-20 200	-20 300	-19 500	-21 000	-18 400	-20 000
Muut poistot	-1 190	-1 290	-1 620	-1 620	-1 710	-1 870	-1 840
Poistot yhteensä	-30 790	-34 190	-33 120	-32 120	-35 710	-31 670	-34 140
<b>Liiketulos</b>	<b>3 140</b>	<b>-9 080</b>	<b>4 110</b>	<b>7 080</b>	<b>-5 740</b>	<b>13 160</b>	<b>7 890</b>
Nettorahoituskulut	-3 050	-3 270	-4 890	-5 310	-5 320	-3 960	-5 180
<b>Nettotulos</b>	<b>90</b>	<b>-12 300</b>	<b>-770</b>	<b>1 760</b>	<b>-11 000</b>	<b>9 200</b>	<b>2 710</b>
Korkovaatimus	-13 800	-13 700	-14 000	-13 000	-14 000	-14 500	-25 400
<b>Yrittäjänvoitto</b>	<b>-13 700</b>	<b>-26 000</b>	<b>-14 800</b>	<b>-11 300</b>	<b>-25 100</b>	<b>-5 300</b>	<b>-22 700</b>

Lähde: Luonnonvarakeskus/Taloustohtori



# Maatalouden rakenne

Maatalous- ja puutarhayritysten tilastotietokannan mukaan maataloutta harjoitti vuonna 2024 ProAgria Keski-Pohjanmaan toimialueella 1 478 maatilaa, missä oli laskua edellisvuodesta 3,2 prosenttia (49 maatilaa). Rakennemuutos jatkui pitkäaikaisen trendin mukaisena.

## Maatila- ja puutarhayritysten lukumäärän kehitys kunnittain

	2017	2018	2019	2020	2021	2022	2023	2024	muutos ed. vuoteen
Halsua	78	77	74	72	68	68	60	56	-6,7 %
Kalajoki	312	301	297	282	278	271	264	243	-8,0 %
Kannus	110	108	106	102	96	94	90	86	-4,4 %
Kaustinen	137	134	133	127	121	111	106	105	-0,9 %
Kokkola	413	407	399	385	381	372	344	341	-0,9 %
Lestijärvi	43	40	41	41	39	37	36	35	-2,8 %
Perho	114	112	108	105	102	101	98	95	-3,1 %
Reisjärvi	125	123	121	122	120	117	116	110	-5,2 %
Sievi	172	171	170	166	165	164	150	151	-0,7 %
Toholampi	153	156	154	154	149	147	140	136	-2,9 %
Veteli	151	147	145	141	137	130	123	120	-2,4 %
<b>Yhteensä</b>	<b>1 818</b>	<b>1 776</b>	<b>1 748</b>	<b>1 697</b>	<b>1 656</b>	<b>1 612</b>	<b>1 527</b>	<b>1 478</b>	<b>-3,2 %</b>

Lähde: SVT: Maatalous- ja puutarhayritysten rakennetilasto

ProAgria Keski-Pohjanmaan alueen tiloista vajaa puolet on kotieläintiloja maidontuotannon ollessa selkeä päätuotantosuunta.

Maatilan sukupolvenvaihdokset ovat yhä useammin omistajanvaihdoksia, joissa maatilan omistajuus siirtyy perheen ulkopuolelta tulevalle jatkajalle. Omistajanvaihdospalveluiden määrä jatkoi laskevassa trendissä. Vuonna 2024 omistajanvaihdospalveluita tuotettiin 34 asiakkaalle.

ProAgria Keski-Pohjanmaan toimialueen maidontuotannon määrä pieneni vuonna 2024 edellisvuodesta noin 1,4 miljoonaa litraa (-0,6 %), ollen nyt 225,7 miljoonaa litraa.

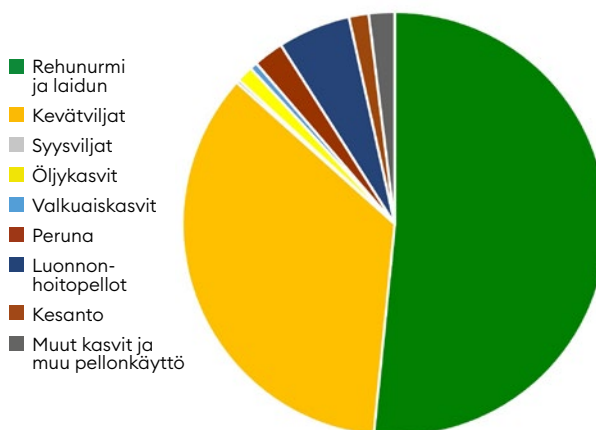
Vuonna 2024 toimialueen maidontuottajien määrä aleni 412 tuottajaan (-6,6 %). Samanaikaisesti keskimääräinen tilakohtainen maitomäärä kasvoi lähes 548 000 litraan (+6,4 %). Maidontuotannon rakennemuutos jatkui vuonna 2024 edellisvuosien mukaisena.

Alueen naudanlihan tuotannon määrä on vakiintunut runsaan seitsemän miljoonan kilon tasolle. Kertomusvuonna 2024 naudanlihan tuotanto väheni edellisvuodesta 0,8 prosenttia, ollen nyt 7,3 milj. kg. Sianlihan tuotanto jatkoi edellisvuoden tapaan laskusuunnassa. Nyt sianlihan tuotannon vähenemä oli 2,9 prosenttia tuotantomäärän ollessa hieman vajaa 3,6 milj. kg. Lampaanlihan tuotantomäärä puolestaan väheni peräti neljänneksen. Vuonna 2024 lampaanlihan tuotantomäärä oli 23 tonnia. (Lähde: SVT: Maatalous- ja puutarhayritysten rakennetilasto)

Toimialueella oli kertomusvuonna 2024 maatalousmaata yhteensä 94 000 hehtaaria. Leimaa antavaa on rehu- ja viljakasvien viljely. Vuonna 2024 rehu- ja viljakasvien osuus maakunnan peltoalasta oli 88 prosenttia. Runsas puolet alueen peltoalasta oli nurmella. Peruna on alueen merkittävin myyntikasvi 1 950 hehtaarin viljelysalalla. Kesannon ja erilaisten maisema- ja luonnonhoitopeltojen osuus peltoalasta oli 7,8 prosenttia.

Keski-Pohjanmaalla joka seitsemäs maatila on luonnonmukaisessa viljelyssä. Luonnonmukaista kotieläintuotantoa harjoitti noin 15 % luomutiloista. Suurin osa kotieläintuotannosta on itseuudistuvaa naudanlihan tuotantoa ja lammastaloutta.

## Maatalousmaiden käyttö Keski-Pohjanmaalla 2024



Lähde: SVT: Luonnonvarakeskus, Käytössä oleva maatalousmaa

## ProAgria Maito

Maitotiloilla tuotosseuranta on kehittämisen peruskivi, sillä vain luotettavan ja kattavan seurantatiedon avulla voidaan jalostaa eläimiä ja kehittää tilan toimintaa. Vuonna 2024 tuotosseuranta saavutti Suomessa 126. toimintavuoden merkkipaalun. ProAgria Keski-Pohjanmaan toimialueella noin 75 prosenttia karjoista ja 82 prosenttia lehmistä oli kertomusvuoden aikana mukana tuotosseurannassa.

Kotieläinneuvonnan toimintatapaa on vuosien saatossa muutettu siten, että osa asiantuntijatyöstä on siirretty ProAgrian aluetoimistolla tehtäväksi. Erilaiset etäyhteysjärjestelmät on omaksuttu nopeasti sekä asiakaskontaktien että ProAgrian sisäisen yhteydenpidon välineeksi. Asiakaskontakteissa käytettiin runsaasti muitakin viestintäsovelluksia, kuten WhatsAppia ja sähköpostia – perinteistä puhelinkontaktia unohtamatta.

Ruokinnanohjauspalvelu on myös lihanautatilojen käytettävissä. Ruokinnanohjauspalvelua täydentävät täsmäpalvelut, joissa keskitytään tuotannon yksittäisen osa-alueen parantamiseen. Ruokinnan täsmäpalvelujen ja eläinten hyvinvointisuunnitelmien tekemistä vauhditettiin vuonna 2024 Neuvo-rahoituksen avulla.

Ruokinnansuunnitteluun käytetään Karjakompassi-ohjelmaa, joka antaa toteutuneen ruokinnan pohjalta tehdyn seurantalaskelman avulla enemmän tietoa karjan ruokinnallisesta tilanteesta. Suunnitteluohjelmistouudistuksen myötä myös palvelujen toteutuksen joustavuutta on pystytty lisäämään.

Vuonna 2024 tuotosseurantatilojen määrä aleni Keski-Pohjanmaalla 25:lla 309 tilaan (-7,5 %). Viralliset tuotosseurantatulokset saatiin 275 tilalta. Tuotostiedot ovat virallisia, jos tiedon laatupisteet ovat yli nollan vuosikeskiarvona. Toimialueen lehmäkohtainen keskituotos oli 10 555 kg. Keskituotos kasvoi edellisvuodesta 215 kg. Keskituotoksen suhteellinen nousu oli 2,1 %.

Keskipohjalaislehmien maidossa on keskimääräistä enemmän kuiva-ainetta. Energiakorjattu maitomäärä (EKM) 11 320 kg ylitti valtakunnan keskiarvon 203 kilolla. Alueen lehmien keskituotos oli 2 184 kiloa yli valtakunnallisen keskituotoksen.

Tuotosseurannan teknisten palveluiden osuus kotieläinpalveluiden kokonaisyhteisestä on kasvanut nopeasti viime vuosina. Ne muodostavat nyt noin 29 % kokonaislaskutuksesta. Suurin palveluryhmä on maitomittareiden ja näytteenottolaitteiden vuokrat ja niihin liittyvä koelypsypalvelu. Laittevuokrapalveluita hyödynsi 121 asiakastilaa.

Ruokinnan optimointeja tehtiin kaikkiaan 231 asiakkaalle. Ruokinnanohjauspalveluita hyödynsi 87 % tuotosseurantatiloista. Nurmirehun näytteenottopalvelua käytti kertomusvuoden aikana kaksi asiakasta.

Anna-Maarit Hollanti



## Tuotosseurantatulokset v. 2024

Kunta	Karjoja	Lehmiä	Lehmiä/ karja	Maito, kg	Valk. kg	Rasva, kg	EKM/ elinpv
Halsua	8	352	49,9	9 893	374	463	16,4
Kalajoki	44	2 484	57,6	10 578	388	466	17,2
Kannus	24	2 005	75,2	11 008	397	481	17,1
Kaustinen	20	1 736	93,6	10 631	391	466	17
Kokkola	78	4 586	60,6	10 409	386	463	16,4
Lestijärvi	12	565	49,6	9 451	344	426	15,5
Perho	18	901	53,8	10 180	371	445	16,6
Reisjärvi	29	1 965	68,4	10 764	388	472	16
Sievi	27	1 923	70	11 126	398	481	17,3
Toholampi	27	2 187	79,6	10 346	375	458	15,7
Veteli	29	1 900	66,5	10 399	377	459	16
<b>K-P 2024</b>	<b>309</b>	<b>20 192</b>	<b>65,4</b>	<b>10 555</b>	<b>385</b>	<b>465</b>	<b>11 320</b>
K-P 2023	334	20 845	62,4	10 340	375	454	11 058
<b>Koko maa 2024</b>	<b>2 914</b>	<b>182 467</b>	<b>61,5</b>	<b>10 371</b>	<b>375</b>	<b>456</b>	<b>11 117</b>

## Maitotilaneuvonnan palvelujen asiakasmäärät, kpl

	2018	2019	2020	2021	2022	2023	2024
Ruokinnan ohjaus Voima		8	6	7	5	4	4
Ruokinnan ohjaus Jousto		36	28	25	5	5	147
Ruokinnan ohjaus Perus		94	90	80	63	56	53
Ruokinnan ohjaus Kevyt		117	97	95	58	53	60
<b>Ruokinnan ohjausasiakkaat yht.</b>	<b>340</b>	<b>311</b>	<b>306</b>	<b>286</b>	<b>251</b>	<b>239</b>	<b>271</b>
Tuotosseuranta Tallennus	128	112	12	46			74
Tuotosseurannan koelypsypalvelu (sis. viivakoodipullon käytön opastuksen)	45	51	52	50	44	48	38
Automaattilypsyt käyttöön	27	28	16	26	27		
Karjatsekki	31	41	21	14	9	6	
Täsmäpalvelut / Tuotannon ohjaus -palvelut	13	46	19	8	17		

## Keskijohjalaisten tuotosseurantatilojen mediaanituloksia vuosilta 2018–2024

Ominaisuus	2018	2019	2020	2021	2022	2023	2024
<b>Tuotanto</b>							
Meijerimaito, l/v	338 038	375 026	390 191	391 533	444 751	466 477	504 366
Keskilehmäluku	39,6	42,2	43,3	44,1	48,5	52,0	55,7
Säilörehun syönti-indeksi	107	108	106	104	104	105	102
Säilörehuanalyysijä, kpl/tila	5	7	5	5	6	6	7
<b>Talous</b>							
Maitotuotto - rehu- kustannus, €/le/pv	7,6	9,7	10,2	9,3	10,4	10,9	10,8
Rehukustannus, snt/l	14,5	13,3	13,2	14,9	21,0	24,1	22,5
<b>Hyvinvointi</b>							
Elossa olevien elinikäistuotos, kg/le	21 155	21 840	22 860	23 974	24 005	24 115	24 315
Maitoa EKM kg/elinpv, poistetut	13,6	14,4	14,5	14,4	14,6	15,8	16,1
EKM kg/elinpv, elossa olevat	12,1	12,5	12,9	12,5	13,3	13,4	13,5

Lähde: ProAgrian Tilakuntopalvelu 5.5.2025

Maitotilat edustavat liki puolta ProAgria Keski-Pohjanmaan asiakastilojen määrästä. Palvelumyynti maitotiloille pysytteli edellisvuoden tasossa. ProAgria Keski-Pohjanmaan maataloille kohdistuvasta palvelumyynnistä maitotilojen osuus on noin 65 prosenttia. Puolet maitotilojen palvelumyynnistä oli kotieläinneuvontaa. Neuvo-palvelut muodostivat noin neljänneksen myynnistä. Edellisvuosien tapaan Neuvo-palvelut kohdistuivat kilpailukyyn kehittämiseen ja tuotantoeläinten olosuhteiden kehittämiseen. Muita maitotilojen paljon käyttämiä palveluita olivat suuruusjärjestyksessä lueteltuna tilitoimistopalvelut, tukineuvonta, talousneuvonta ja kasvituotannon palvelut.

## MAIDON YKSIKKÖ-KUSTANNUSLASKELMA

**Maidon yksikkökustannuslaskurilla** lasketaan maidontuotannon tuottoja ja kustannuksia senttiä/litra ja €/lehmä tasolle. Sovelluksen avulla voidaan pureutua kustannuserien sisältöön, jotta voi tehdä tarvittavia kehitystoimenpiteitä. Maidon yksikkökustannuslaskelmaa voi käyttää myös skenaroinnissa tuotantopanosten tai maidon hinnan muuttuessa sekä vertailla muiden tilojen tuloksiin eri lypsyjärjestelmien ja karjakoon mukaan. Sovellus on vapaasti käytettävissä kaikilla tuotosseuranta-tiloilla. Valiolaisille maitotiloille maidon yksikkökustannuslaskelma toimii Valman kautta.

## KUSTANNUSPUNTARI

### Kustannuspuntari maitotilojen kustannusten haarukointiin

Kustannuspuntari kertoo havainnollisesti, mihin rahavirrat menevät ja mistä voi löytyä säästökohteita. Kustannuspuntarin avulla voi vertailla oman maatilan kustannuksia anonyymisti muiden maatilojen kustannuksiin. Kustannusten puntaroinnin lisäksi sovelluksella voi simuloida laajennusten vaikutuksia kuluihin. Kustannuspuntari on maksuton Tuotosseuranta+ -tuotosseurantatiloille.



Ritva-Liisa Nisula



## ProAgria Liha

Vuonna 2024 ProAgria Keski-Pohjanmaan toimialueella oli 170 naudanlihaan tuotantoon erikoistunutta maatilaa. Niistä 71:llä oli emolehmiä. Emolehmätuotantoa on erityisesti Kalajokilaaksossa.

ProAgria Keskusten Liitto koordinoi lihatuotannon neuvonnan kehittämistyötä osallistuen myös käytännön neuvontatyöhön. Kehittämistyö tapahtuu sidosryhmien kanssa toteutettujen hankkeiden kautta.

Vuoden 2024 kuluessa yli puolet alueen lihanautatiloista käytti ProAgrian asiantuntijapalveluita. Käytetyimpiä palveluita olivat Neuvo-palvelut, tilitoimistopalvelut, tukineuvonta, viljelysuunnittelu ja taloussuunnittelu. Suoraan lihantuotantoon liittyvästä neuvonnasta valtaosa tehtiin maitotilaneuvontaan kuuluvilla yhdistelmätuotantotiloilla.

Sikataloutta harjoitti kertomusvuoden aikana enää 13 keskipohjalaistilaa. Sikataloutta harjoittavien maatilojen lukumäärä puolittui edellisvuodesta. Valtaosa sikataloudesta luopuneista tiloista käytti edelleen muita ProAgria Keski-Pohjanmaan asiantuntijapalveluita. Sikatiloilla kysynnän painopiste oli selkeästi Neuvo- ja tilitoimistopalveluissa.

Alueen 28 lammastilan tuotantoneuvontaa hoitaa ProAgria Etelä-Pohjanmaa. ProAgrian lammastilaneuvonta on ollut aktiivisesti kehittämässä lammastaloutta ja se toimii tiiviissä yhteistyössä lammaskerhojen, Pohjanmaan Lammasosuuskunnan ja alueen teurastamoiden sekä rehuteollisuuden kanssa. Myös vuohitilojen ja Suomen Vuohiyhdistyksen kanssa tehdään yhteistyötä. Lammastiloista kolmannes hyödynsi myös ProAgria Keski-Pohjanmaan palveluita. Kysyntä painottui tuki-, kasvinviljely- ja ympäristö- sekä Neuvo-palveluihin.

Siipikarjatalouden harjoittaminen on Keski-Pohjanmaalla hyvin vähäistä. ProAgria Keski-Pohjanmaan toimialueella on vain muutamia kananmunantuotantoon erikoistuneita maatiloja.

Noin 80 toimialueen maatilaa on erikoistunut hevostalouteen.

## ProAgria Kasvi

ProAgria Keski-Pohjanmaan toimialueen maataloista selvästi yli puolet on kasvinviljelytiloja.

Kasvinviljelytilojen yleisin tuotantosuunta on sivutoiminen viljanviljely. Kasvinviljelytilojen merkittävimmän tulovirran tuottaa ruokaperunan viljely.

Noin 40 prosenttia alueen kasvinviljelytiloista käytti ProAgrian palveluita kertomusvuoden aikana. EU-tukineuvonta, Neuvo-palvelut, viljelysuunnittelu ja tilitoimistopalvelut ovat tyypillisimpiä kasvinviljelytilojen käyttämiä palveluita. Myös talousneuvonnalle oli kysyntää.

### KASVINVILJELYN KEHITTÄMISOHJELMA

ProAgrian kasvinviljelyn kehittämisohjelma koostuu asiakkaan kanssa käytävästä tavoitekeskustelusta, viljelyn suunnittelusta, kasvukauden aikana tehtävästä havainto- ja mittauskäynnistä sekä kasvukauden jälkeen tehtävistä seuranta- ja arviointitoimenpiteistä. Kehittämisohjelman toimenpiteitä voivat olla myös täsmäviljelyyn liittyvät palvelut ja hiiliviljely. Keski-Pohjanmaalla viljelyn kehittämisohjelma koostui useimmiten kasvinviljelyn tavoitekeskustelusta ja viljelysuunnitelmasta. Kasvukaudelle ajoittuvia havainto- ja mittauskäyntejä tehtiin varsin vähän, sillä henkilöresurssit rajoittavat kasvukauden aikaista palvelutuotantoa.

Kasvinsuojeluruiskuja testattiin kertomusvuonna 195 kappaletta. Edellisvuodesta selvästi lisääntyneen testausmäärän taustalla on lainsäädännön muutos, joka velvoittaa testaamaan kasvinsuojeluruiskut kolmen vuoden välein aiemman viiden vuoden sijaan.

Lukuisat ProAgrian tuottamat palvelut siirtyivät Neuvo-rahoituksen piiriin ohjelmakauden vaihtuessa vuonna 2023. Viljelysuunnitelmat, luomuviljelysuunnitelmat, tuotantokustannuslaskelmat, liiketoimintasuunnitelmat ja maatilan omistajanvaihdospalvelut toteutettiin vuonna 2024 lähes poikkeuksetta Neuvo-rahoituksella. Esimerkiksi viljelysuunnitteluun ja maan rakenteen parantamiseen käytettiin Neuvo-rahoitusta 321 kertaa.

Kasvinsuojelu-, kasvilaji- ja -lajikevalintaan sekä määrän ja tiivistyneen pellon kunnostustoimiin on annettu runsaasti puhelinneuvontaa. ProAgria on tehnyt Ruokaviraston tilaamia kasvintarkastuksia, kuten mm. luomutuotannon tarkastuksia, yhteensä yli 100 asiakkaalle.

Asiakaskohtaisen palvelun lisäksi kasvituotannon kysymyksistä jaettiin tietoa PeltoTekno- ja Tietovirta-hankkeiden tapahtumissa.



Heikki Ojala

**Maaseutuneuvonnan keskeisten palveluiden asiakasmäärien kehitys**

	2019	2020	2021	2022	2023	2024
Kehittämiskeskustelut	3	10	16		1	
Kannattavuuskirjanpito	34	34	18	18	18	20
Maatilan tulosanalyysi	16	10	11	7	3	3
Tilitoimistoasiakkaat	380	387	378	n/a	n/a	n/a
EU-tukihakemusneuvonta	624	601	596	553	588	533
Tukiturva-asiakkaat	45	37	29	14	11	31
Investointiedellytysten arviointi	6					
Investoinnin käyttöön tuki	1	1				
Elinkeino- ja liiketoimintasuunnitelmat	39	48	39	55	4	
Omistajanvaihdospalvelut	42	18	27	11	9	1
Muut talouslaskelmat	49	58	53	34	35	2
Viljelysuunnitelmat	444	399	392	320	42	
Luomuviljelysuunnitelmat	11	11	15	24	2	
Lohkokirjanpito	7	4	7	8	3	
Kasvituotannon tuotantokustannuslaskelmat				2		
Kasvinsuojeluruiskujen testaus	119	153	77	98	97	195
Maitomittareiden testaus ja huolto	22	12	14	7	17	7
NEUVO-palvelut yhteensä	511	416	392	405	575	509
Energia (Neuvo 2020)	9	10	9	50	7	
Kasvinsuojelu (Neuvo 2020)	34	27	40	35	35	
Kilpailukyky (Neuvo 2020)	164	179	173	165	63	
Luomu (Neuvo 2020)	35	46	43	40	10	
Tuotantoeläimet (Neuvo 2020)	139	140	163	188	122	
Ympäristö (Neuvo 2020)	130	111	67	92	40	
Maatilojen muutoskestävyys (Neuvo 2030)					25	36
Kilpailukyky (Neuvo 2030)					40	58
Liiketoimintasuunnitelma – investointi (Neuvo 2030)					6	27
Ilmastomuutoksen hillintä (Neuvo 2030)					4	1
Ilmastomuutoksen sopeutuminen (Neuvo 2030)					1	
Energia- ja materiaalitehokkuus (Neuvo 2030)					19	13
Ehdollisuus GAEC 4-7 (Neuvo 2030)					1	1
Vesiensuojelu (Neuvo 2030)					1	3
Maan rakenteen parantaminen					190	100
Viljelysuunnittelu (Neuvo 2030)					192	221
Ilmanlaatu ja sen parantaminen (Neuvo 2030)					1	1
Kasvinsuojeluaineiden kestävä käyttö (Neuvo 2030)					3	45
Luomu (Neuvo 2030)					75	78
Nuoret ja uudet yrittäjät (Neuvo 2030)						3
Omistajanvaihdokset (Neuvo 2030)					34	36
Liiketoimintasuunnitelma – nuoret viljelijät (Neuvo 2030)					2	3
Ruokaturva ja eläinten hyvinvointi (Neuvo 2030)					2	81

## ProAgria Yritys

Runsa neljännes keskipohjalaisista maatiloista harjoittaa maatalouden ohella myös muita yritystoimintaa. Osuus on koko maan keskiarvoa pienempi johtuen maakunnan kotieläinvaltaisesta ja päätoimisesta maataloustuotannosta. Muu yritystoiminta on yleisintä Lestijärvellä ja Kaustisella, joissa sitä on noin kolmasosalla maatiloista.

Palveluiden osuus monialaisten maatilojen toimialoista on yli 60 %. Suurin yksittäinen toimiala on koneurakointi, jota harjoittaa noin 40 % monialaisista maatiloista. Muita merkittäviä palvelualoja ovat matkailu, majoitus- ja virkistyspalvelut sekä kuljetuspalvelut. Teollista toimintaa on kuudesosalla monialaisista maatiloista, suurimpana toimialana puun jatkojalostus. Alkutuotantoon liittyy noin joka seitsemännellä monialaisen maatilan toimiala.

Perusmaatalouden merkitys muuta yritystoimintaa harjoittavilla tiloilla yleensä vähenee, kun voimavaroja suunnataan muun yritystoiminnan kehittämiseen. Yritysten perustamisen ja erilaisen investointeihin liittyvän neuvonnan lisäksi ProAgria Keski-Pohjanmaa on ollut mukana edistämässä erityisesti maatalouteen liittyvän koneurakoinnin yleistymistä.

Tilitoimistopalvelut muodostivat kertomusvuonna valtaosan maaseutuyrityksille suuntautuneesta kokonaisuusmyynnistä.



Studio Jaana Orjala

## Neuvo-rahoituksen hyödyntäminen lisääntyi

Jokaisella suomalaisella maatilalla on mahdollisuus saada EU:n maaseuturahaston maksamaa neuvontaa 10 000 euron edestä vuosina 2023–2027. Neuvo 2030 -rahoituksella voidaan tehdä maatiloille erilaisia selvityksiä ja kehittämissuunnitelmia sekä käynnistää kehittämisprojekteja. Neuvo 2030 -avustuksen ehdot ovat aiempaa käytännönläheisemmät, sillä uusien ehtojen mukaan palvelua voidaan tuottaa myös ProAgrian toimistolla asiakkaan luona tehtävien palvelujen lisäksi.

ProAgria Keski-Pohjanmaan alueen maatilat hyödynsivät Neuvo-rahoitusta innokkaasti. Palveluita ei kyetty tuottamaan aivan siinä tahdissa kuin asiakkaat tekivät tilauksia, sillä Neuvo-oikeudellisten asiantuntijoiden aikaresurssi rajoitti palvelutuotantoa. Kertomusvuonna Neuvo-rahoitusta käytettiin selvästi eniten viljelysuunnitteluun, tuotantoeläinten olosuhdeneuvontaan, luomuneuvontaan ja kilpailukykyneuvontaan. Neuvo-järjestelmän mukaista neuvonnan rahoitusta hyödynsi kertomusvuonna kaikkiaan 509 maatilaa. Niille toteutettiin Neuvo-rahoituksella yhteensä 839 palvelua.

### YHTIÖITTÄMINEN

Maatilan yhtiöittäminen osakeyhtiöksi on järkevää lähinnä kasvuhakuisilla tiloilla, joilla on hyvä kannattavuus ja runsaasti vierasta pääomaa sekä tiloilla, joita viljellään sivutoimisesti ja maatilan tuloja ei juurikaan tarvita yksityistalouden menojen kattamiseen. Keski-Pohjanmaalla monet maatalousyrittäjät ovat suunnitelleet verotustaan pitkäjänteisesti nettovarallisuutta kasvattamalla, jolloin yh-

tiöittämiseen verotukselliset hyödyt jäävät monessa tapauksessa ennalta odotettua vähäisemmiksi. Huomionarvoista on, että huomosti kannattava osakeyhtiö voi saada vaikeuksissa olevan yrityksen statuksen, jolloin se menettää oikeuden maatalouslomitukseen, energiaveron palautukseen sekä ely-keskuksen myöntämään investointirahoitukseen.

# Hankkeet

**Varjo** – Maatilojen varautuminen -hankkeessa (27.4.2024–31.12.2026) välitettiin tietoa, esimerkkejä ja vaihtoehtoja, jotta maatalousyrittäjät voivat varautua, suunnitella ja tehdä tarvittavia toimenpiteitä riskien pienentämiseksi ja ennakko-varautumiseksi erilaisiin kriisitilanteisiin. Tiedonvälityshankkeessa edistettiin maatilayrityksien varautumista kriittisten tuotantopanosten saatavuusongelmiin ja toimintaympäristössä tapahtuviin muutoksiin (sähkö, vesi, tietoliikenneyhteydet, varaosat, tuotantopanokset, energia ja muut kriittiset seikat), joiden varassa ja parissa maatilayrityksissä toimitaan. Hankkeella vahvistettiin alkutuotannon roolia kuntien valmiusryhmissä sekä alkutuottajien tietämystä roolistaan varautumisessa, häiriötilanteissa, häiriön aikaisessa viestinnässä ja siinä, miten häiriötilanteissa toimitaan käytännössä. Hanke järjesti kaikille avoimia infotilaisuuksia kuntien maaseututoimen kanssa. Lisäksi järjestettiin alueellisia teematilaisuuksia, joissa paneuduttiin esim. kyberuhkaan tai tuotantopanosten markkinoihin huomioiden sen hetkinen tilanne mahdollisen kriisin näkökulmasta. Hankkeen vastuullinen toteuttaja on ProAgria Keski-Pohjanmaa ry yhteistyössä MTK:n, alueen kuntien ja YTA-alueiden, eri viranomaisten ja elinkeinoelämän edustajajien kanssa. Hanketta rahoittaa Euroopan maaseudun kehittämisen maatalousrahasto Pohjanmaan ja Pohjois-Pohjanmaan ely-keskusten kautta. Hanke päättyy 31.12.2026.

**EVECSA – European Vocational Excellence for Climate Smart Agriculture**, Eurooppalainen ammatillinen huippuosaaminen ilmastoälykkääseen maatalouteen -hanke on asiantuntijavaihtoihin ja asiantuntemuksen lisäämiseen ilmastoviisas maatalous -teeman alla keskittyvä Erasmus-rahoitusta hyödyntävä hanke. Hanketta hallinnoidaan tanskalaisesta Bygholmin maatalousalan oppilaitoksesta. Muut suomalaiset partnerit ovat Keski-Pohjanmaan ammattiopisto, Seinäjoen koulutuskuntayhtymä sekä Lapin ammattikorkeakoulu. Ilmastoviisas maatalous -konseptilla (Climate Smart Agriculture, CSA) on kolme päätavoitetta: maatalouden tuottavuuden ja tulojen kestävä lisääminen, sopeutuminen ilmastonmuutokseen ja sen sietokyvyn kehittäminen ja kasvihuonekaasupäästöjen vähentäminen ja/tai poistaminen. EVECSA-hanke mahdollistaa Euroopan maatalousalan nykyisten ja tulevien työntekijöiden perehdyttämisen ilmastoälykkääseen viljelyyn. EVECSA rakentaa ammattilaisten verkostoja organisaatioiden ja asiantuntijoiden (CoP) välille. Mukana on kymmenen maatalousalan ammatillisen koulutuksen tarjoajaa, kuusi yritystä tai toimialaa edustavaa organisaatiota, neljä yliopistoa ja kaksi osaamiskumppania. Hankkeen 22 kumppania muodostavat yhdessä kuusi ammatillista osaamiskeskusta (CoVe) kuuteen maahan, joista yksi tulee Suomeen. Hanketta toteutetaan 1.3.2024–31.12.2027.



**LiveNet** – Developing EU advisory networks on sustainable livestock systems on nautojen ilmastoasioiden ympärille keskittyvä verkosto, jossa Suomesta ovat mukana ProAgria Keskusten Liitto, ProAgria Itä-Suomi sekä ProAgria Keski-Pohjanmaa. Hanketta koordinoidaan Ranskasta. LiveNet-hanke sai rahoituspäätöksen EU-komission Horizon-rahoituksesta. Hankeaika on 1.2.2025–31.1.2030.

**PeltoTekno** – satoa ilmastoviisaasti -koulutushanke (31.1.2024–31.12.2026) lisää maatalousyrittäjien osaamista alueelle soveltuvista peltoviljelyn uusista teknologioista, joiden käytöllä on positiivisia ilmasto- ja ympäristövaikutuksia. Lisäksi tavoitteena on edistää uusien peltoteknologioiden käyttöönottoa ja hyödyntämistä. Hanketta hallinnoi Nivalan kaupunki ja sitä rahoitetaan Euroopan maaseudun kehittämisen maatalousrahastosta Pohjanmaan ja Pohjois-Pohjanmaan ely-keskusten kautta. Osatoteuttajina mukana ovat ProAgria Keski-Pohjanmaa, Keski-Pohjanmaan koulutusyhtymän Kannuksen toimipiste sekä Jokilaaksojen koulutuskuntayhtymä Jedun Haapajärven toimipaikka. Hanke päättyi 31.12.2026.

**SuperSuksee**-hanke toimii Keski-Pohjanmaan maakunnassa sekä Kalajoen, Alavieskan, Ylivieskan, Sievin ja Reisjärven kunnissa 1.9.2024–31.12.2026. Hankkeen kohderyhmänä ovat nuoret maatalousyrittäjät, tilanpidosta luopuvat maatalousyrittäjät, alan opiskelijat ja muut alasta kiinnostuneet nuoret sekä maatilojen työntekijät. Hankkeesta vastaa MTK Keski-Pohjanmaa ry ja osatoteuttajina ovat Keski-Pohjanmaan koulutusyhtymä ja ProAgria Keski-Pohjanmaa. Hanke rahoitetaan Euroopan maaseudun kehittämisen maatalousrahastosta Pohjanmaan ja Pohjois-Pohjanmaan ely-keskusten kautta. Hankkeen tavoitteena on nuorten maatalousyrittäjien verkostoitumisen vahvistaminen, maatilojen spv-prosessin selkeyttäminen ja maatalousammatin tulevaisuudenuskon lisääntyminen. Hanke päättyi 31.12.2026.

**Tietovirta** – älykkäällä muutoskyvykkyydellä tulevaisuuteen -hanke (30.4.2024–31.12.2026) tuottaa maatalousyrittäjille tietoa ja valmiuksia johtaa maatilaa muutoksissa. Älykäs muutoskyvykyys sitoo yhteen kilpailukyyn ja kehittämisen, vastuullisuuden, resilienssin, varautumisen, hyvinvoinnin ja ajantasaisen osaamisen. Keski- ja Pohjois-Pohjanmaan sekä Kainuun maakunnissa toteutettava tiedonvälityshanke kestää 30.4.2024-31.12.2026 välisen ajan. Hankkeen hakijana on Keski-Pohjanmaan koulutusyhtymä ja osatoteuttajina MTK-Pohjois-Suomi ry, MTK Keski-Pohjanmaa ry ja ProAgria Keski-Pohjanmaa ry. Hanketta rahoitetaan Euroopan maaseudun kehittämisen maatalousrahastosta Pohjanmaan ja Pohjois-Pohjanmaan ely-keskusten kautta. Hanke välittää maatalousyrittäjille tietoa ajankohtaisista asioista mm. järjestämällä seminaareja ja infoja sekä tekemällä podcasteja, videoita ja uutiskirjeitä. Hanke päättyi 31.12.2026.

**Tuottava hiilineutraali peruna** -tiedonvälityshankkeen (1.11.2024–31.12.2026) päätavoitteina on perunantuotannon kannattavuuden ja kilpailukyyn parantaminen sekä EU:n vaatimaan vihreään siirtymään ja ilmastonmuutoksen tuomiin sääolosuhteisiin varautuminen. Hankkeessa välitetään tietoa vastuullisesta perunan viljelystä ja haetaan ratkaisuja ympäristöstävälliseen ja monimuotoiseen perunantuotantoon. Pilottitiloilla testataan perunan tuotantokustannus- ja hiilitaselaskureita sekä uusia menetelmiä perunan ravinteiden oton seurantaan ja uudistavaan viljelyyn. Hankkeen toteuttavat ProAgria Etelä-Pohjanmaa ry, ProAgria Länsi-Suomi ry, ProAgria Österbottens Svenska Lantbrukssällskapet r.f ja ProAgria Keski-Pohjanmaa ry. Toiminta-alueena ovat Etelä-Pohjanmaan, Pohjanmaan, Varsinais-Suomen ja Satakunnan maakunnat sekä Pohjois-Pohjanmaalta Kalajoki, Sievi ja Reisjärvi. Hanke on kaksikielinen ja sitä hallinnoi ProAgria Etelä-Pohjanmaa. Hanke päättyi 31.12.2026.

ProAgria osallistui Myötätuulta tuottajalle-, Erikoiskasvit Pohjanmaalla, Oheiskasveista innovaatioita -, KIP-Kierto ja Turveklusteri -hankkeiden ohjausryhmätyöhön. Lisäksi oltiin mukana Pohjois-Suomen Maidon- ja lihantuotannon osaamisverkoston perustamisen (Erkki) esiselvityshankkeessa sekä Kipsi2- ja Finnsapes -hankkeiden toteutuksessa.



Euroopan maaseudun  
kehittämisen maatalousrahasto:  
Eurooppa investoi maaseutualueisiin



Euroopan unioni  
European Union

Vipuvoimaa  
EU:lta  
2014–2020



Elinkeino-, liikenne- ja  
ympäristökeskus



## Keski-Pohjanmaan KALATALOUSKESKUS

Vuoden 2024 kalatalousneuvontahankkeessa Kalatalouden Keskusliitto ja sen jäsenjärjestöt, mukaan lukien Keski-Pohjanmaan kalatalouskeskus tarjosivat kalastajille, kalatalousalueille ja osakaskunnille kalatalousneuvontaa. Neuvontatyö piti sisällään muun muassa kalastuslainsäädännön ja valtakunnallisten kalastusstrategioiden tutuksi tekemistä. Lisäksi kalastonhoitomaksukertymän kohentaminen sekä kalastusharrastuksen ja kalastusmahdollisuuksien edistäminen ovat olleet neuvontatyön keskiössä. Hankehakemuksessa ja -päätöksessä mainitut tehtävät hoidettiin asianmukaisesti ja niistä laadittiin määräajassa raportit.

Kalatalouskeskus toteutti Pohjanmaan vesi ja ympäristö ry:n Viisasta Vesien suojeleminen -hanketta yhtenä yhteistyökumppanina. Hankkeelle haettiin alkuperäiseen hankeajankautaan jatkoa siten, että hanke tuli päätökseen 30.6.2024 mennessä.

Kalatalouskeskus osallistui toimialueensa vesienhoidon yhteistyö- ja ohjausryhmätyöhön sekä alueen kalataloudellisten yhteistyöryhmien työhön. Työnkuvaan kuului merkittävässä määrin myös yhteistyö viranomaistahojen kanssa erilaisissa kalataloudellisissa hankkeissa. Toiminnanjohtaja osallistui ProAgria Keski-Pohjanmaa ry:n johtoryhmätyöskentelyyn.

Keski-Pohjanmaan kalatalouskeskuksessa tehty työaika jakautui siten, että maa- ja metsätalousministeriön myöntämän neuvontahankkeen toteuttamiseen käytettiin noin 30 % työajasta, hanketoimintaan 2 % ja laskutettavaan palvelutoimintaan noin 45 % työajasta. Kalatalouskeskuksen ja ProAgria Keski-Pohjanmaan hallintoon kului työajasta 23 %.

### Johtokunta

<b>Puheenjohtaja</b>	Mika Yli-Soini, Kaustinen
<b>Jäsenet</b>	Harri Lahti, Lohtaja (MTK), varapuheenjohtaja Veli-Antti Polvilampi, Perho Kari Kero, Sievi Ritva-Liisa Nisula, ProAgria Keski-Pohjanmaa Juha Yli-Korpela, Kannus Tero Savela, Reisjärvi Eemeli Koivisto, Lestijärvi
<b>Varajäsenet</b>	Janne Jylhä, Ullava Marko Virkkala, Toholampi Eero Korhonen, Sievi

Kalatalouskeskuksen vuosikokous pidettiin sääntöjen mukaisesti 22.4.2024 Kokkolassa. Johtokunta kokoontui vuoden 2024 aikana neljä kertaa. Kalatalouskeskuksen toiminnanjohtajana on toiminut Elina Pusaa.

Keski-Pohjanmaa ry:n Kalatalouskeskus on jäsenenä Kalatalouden Keskusliitossa. Kalatalouskeskus vastasi käytännössä Perhon-, Lesti- ja Kalajokilaaksojen kalataloudellisesta neuvontaja edunvalvontatoiminnasta.



Mauno Korhonen

Mika Yli-Soini



## Kalavesien hoito ja kalanviljely

Kalakantojen hoitotyö jatkui mäti- ja pienpoikasten istutustoimin alueella.

Kalatalouskeskus avusti asiakaskuntaansa istutustapahtumissa, joissa toimitettiin maanviljelyyn vesiin kalaa. Toimialueen kalatalousyhteisöjen tarpeisiin välitettiin kirjolohta sekä siianpoikasia.

## Tiedotus- ja koulutustoiminta sekä edunvalvonta

Jäsenistölle sekä alueen kalatalousyhteisöille tuotettiin uutiskirjeitä, ja lisäksi suoraan jäsenistölle suunnattuja tiedotteita. Kalatalouskeskus viestitti kalatalouden ajankohtaisasioita kaikissa neljässä ProAgria Keski-Pohjanmaan Tiedotuslehdessä vuonna 2024.

Neuvoja kävi alustajana tai esitelmöitsijänä osakaskuntien kokouksissa.

Yhteistyössä eri järjestöjen kanssa järjestettiin koululaisten kalastus- ja luontotapahtuma keväällä Fäbodassa Pietarsaareissa.

Kalatalouskeskus hoiti Keski-Pohjanmaan kalatalousalueen toiminnanjohtajan tehtävät, sekä toimi kalatalousalueen edustajana Pohjanmaan, Etelä-Pohjanmaan ja Keski-Pohjanmaan kalataloudellisissa yhteistyöryhmissä.

Toiminnanjohtaja osallistui muun muassa valtakunnallisen Vesistökuunnostusverkoston järjestämiin verkkoseminaareihin, Kansallisen kalatalousverkoston kalaparlamenttiin sekä maa- ja metsätalousministeriön järjestämään Kalastuslaki -seminaariin. Lisäksi aktiivisesti osallistuttiin muuhun kalatalouden sidosryhmätyöhön, edunvalvonta- ja neuvontayhteistyöhön.



# MAA- JA KOTITALOUSNAISET

## Piirijohtokunta 2024

### Puheenjohtaja

Anu Karhukorpi, Halsua

### Varsinainen jäsen

Minna Aho, Reisjärvi  
Miina Aronen, Halsua  
Sinikka Hedström, Kokkola  
Satu Lappi, Lestijärvi  
Anna Niemelä Anna, Kokkola (Lohtaja)  
Marjo-Riitta Pajala, Kokkola (Kälviä)  
Riikka Rekilä, Kokkola (Lohtaja)  
Raija Virta, Kalajoki (Himanka)  
Ritva-Liisa Nisula, ProAgria Keski-Pohjanmaa

### Varajäsen

Karoliina Tunkkari, Veteli

### Varajäsen

Kirsi Halonen, Reisjärvi  
Tarja Huopana, Perho  
Seija Varila, Perho  
Tuula Tervämäki, Toholampi  
Piia Palola, Kokkola  
Kaija Polso, Toholampi  
Anu Saariaho, Kokkola (Lohtaja)  
Seija Isokääntä, Kalajoki

## Toimihenkilöt 2024

toiminnanjohtaja  
ruoka- ja ravitsemusasiantuntija  
ruoka-asiantuntija  
maisema- ja ympäristöasiantuntija  
maisema-asiantuntija

Kirsi Varila, 50 % työaika  
Niina Vihelä, toimivapaalla 8.1.-31.12.2024  
Miina Aronen 5.2.-31.12.2024  
Anu Ainasoja 1.-31.1.2024  
Milla Siltanen 16.1.2024 alkaen

Toiminnanjohtajan toimi on ollut vuoden 2022 alusta lähtien puolipäiväinen. Kirsi Varila toimii sekä Keski- että Etelä-Pohjanmaan Maa- ja kotitalousnaisten toiminnanjohtajana. Yhteistyö Keski- ja Etelä-Pohjanmaan piirikeskusten välillä toimii hyvin ja yhteistoimintaa on paljon.

## Järjestötöyö

Keski-Pohjanmaan Maa- ja kotitalousnaisten jäsenmäärä toimintavuonna oli 1451 henkilöä ja yhdistysten määrä 55 kappaletta. Piirikeskuksen itse tai yhteistyössä kumppanien kanssa järjestämiin ja muihin järjestö- ja sidosryhmiin liittyviin tapahtumiin osallistui yhteensä 657 henkilöä. MKN Ruoka -tapahtumiin osallistui 212 ja MKN Maisema-tilaisuuksiin 483 henkilöä. Hygieniapassitautuksia järjestettiin 3 kpl ja niihin osallistui yhteensä 48 henkilöä.

Uutiskirje tavoittaa kaikki sähköpostiosoitteensa Sense-rekisteriin antaneet jäsenet ja heidän välityksellään tieto siirtyy myös niille, jotka eivät käytä sähköisiä viestintävälineitä. ProAgrian Tiedotuslehti saavuttaa hyvin järjestö- ja asiakaskuntaa. Lehdessä on Keski-



Miina Aronen grillaa.  
Kuva: Ritva-Liisa Nisula

Pohjanmaan Maa- ja kotitalousnaisten vakioaukeama ajankohtaisille asioille. Takasivu on varattu Maaseudun naisia -artikkelille.

Vuosikokouksessa vuoden keskipohjalaiseksi maa- ja kotitalousnaiseksi 2024 valittiin Minna Aho Reisjärven Kangaskylän Maaseutuseuran Maaseutunaisista ja Elämäntyydyntymistunnuksen sai Anneli Karhulahti Halsuan Maa- ja kotitalousseurasta. Tunnukset myönnettiin kiitokseksi arvokkaasta

työstä maa- ja kotitalousnaisten toiminnan edistämiseksi. Maistuva maaseutu -yrityspalkinnon saajaksi valittiin Riistaravintola Pikku Peura Lestijärveltä. Yrittäjä Marja Hakkarainen käyttää luonnon puhtaita raaka-aineita lähialueelta perinteitä kunnioittaen. Pikku Peura palkittiin valtakunnallisessa Farmari-

maatalousnäyttelyssä Seinäjoella.

Vuoden alussa maa- ja kotitalousnaisten henkilöstössä tapahtui muutoksia, kun ruoka-asiantuntija Niina Vihelä jäi toimivapaalle ja hänen sijaisekseen valittiin Miina Aronen. Maisema-asiantuntijan tehtävässä aloitti Milla Siltanen. Kirsi Varila hoiti näyttelypäällikön tehtävää Seinäjoen Farmari 2024 -maatalousnäyttelyssä.

Toimintavuonna tapahtumia on ollut edellisvuosia enemmän. Monet yhdistykset passivoituivat koronavuosien aikana ja siitä on vaikea palata entiseen, varsinkin kun jäsenistö ikääntyy koko ajan. On iso haaste saada uusi jäseniä mukaan toimintaan. Ympäristö, luonnon monimuotoisuus ja varautumisasiat kiinnostivat järjestöväkeä eniten.

## Suomalaisen ruuan sankaritarinat

Keski-Pohjanmaalla leivän leipominen kuuluu ruokaperinteisiin. Leivän tarina -tempauksessa nostettiin esiin keskipohjalaista leipäkultuuria. Mieto hapanruisleipä valmistui Arvo Ylpön hapanjuureen Kentalan luomutilan ruisjauhoista.

Keskipohjalainen ruokatuotekassi toimitettiin Helsinkiin. Ruokatuotekassi sisälsi keskipohjalaisia pientuottajien tuotteita. Ruoka-aiheisia kursseja tai luentoja järjestettiin kolme, aiheina olivat villiyrtyt ja ikäihmisen ravitsemus. Lisäksi pidettiin esillä ruokahukan torjuntaa, lähiruokaa ja varautumiseen liittyviä aiheita. Ruuantuottajia ja paikallista lähiruokaa nostettiin esiin tilaisuuksissa ja mm. Tiedotuslehden Maaseudun naisia -juttusarjassa. Ruokaneuvoja jaettiin somekanavissa, uutiskirjeissä ja ProAgrian Tiedotuslehdessä.

## Ilmastomyönteinen ja kestävä yhteiskunta

Ruokahukkapöytä oli esillä Keski-Pohjanmaan koulutusyhtymän tilaisuuksissa hävikkiviikolla. Tilaisuuksissa jaettiin tietoa ruokahävikin torjunnasta ja ruokahävikin tuomasta ympäristökuormasta.

Työ ilmastonmuutoksen hillitsemiseksi ja kestävän kehityksen edistämiseksi jatkui toimintavuonna. Maakuntaan tehtiin kosteikkojen hoitosuunnitelmia, kosteikkojen perustamisen alkuopastusta sekä soveltuvuusselvityksiä.

## Monimuotoinen luonto

Maiseman- ja luonnonhoidon palveluissa tuotiin toimintavuonna esille luonnon monimuotoisuuden merkitystä. Työtä tehtiin viljelijöiden, koulujen, päiväkotien, kuntien, kaupunkien ja seurakuntien kanssa. Niityt ja maisemapel-

lot -aiheisia lumoinfoja pidettiin Reisjärvellä ja Perhossa. Vastaava tilaisuus järjestettiin yhteistyössä Kokkolan seurakunnan kanssa. Viisasta vesiensuojelua -hankkeen tiimoilta tehtiin kouluvierailuja, luontopäiviä koululaisille sekä Vesiluonnon monimuotoisuus maatalousympäristössä -webinaarisarja.

Kansainvälisen maisemapäivän maisemakävely järjestettiin 20.10.2024 Halsualla Töppösen luolikon ja Kytöturpeen kosteikon alueella.

## Suomi kutsuu kylään

Lokakuussa järjestettiin yhdistysmatka Helsingin Silakkamarkkinoille. Kekri-tapahtuma järjestettiin syksyllä Vetelin Taidekartanossa yhteistyössä Taikamaa-hankkeen ja paikallisen perinneyhdistyksen kanssa. Tilaisuudessa oli kekriluento ja lapsille kekriaiheinen tietovisa, paikalla oli myös kekripukki. Tarjolla oli kekrin hengen mukaisesti sadonkorjuuherkuja.

Halsualla järjestettiin eräruokaan ja häiriötilanteissa selviytymiseen liittyvä Seleviiry messäsä -tapahtuma. Lisäksi pidettiin ProAgrian henkilöstöpäivässä henkilöstölle tapahtumajärjestelyyn liittyvä luento. Varjo-hankkeeseen liittyen järjestettiin 72 h varautumisinfo Halsualla.

## Hankkeet

### Viiisasta vesiensuojelua 1.5.2022–31.5.2024

Hankkeen hallinnoijana toimii Pohjanmaan vesi ja ympäristö ry. Muut hanketoteuttajat ProAgria Etelä-Pohjanmaa ry / MKN EP, ProAgria Keski-Pohjanmaa ry / MKN KP, ProAgria Österbottens Svenska Lantbrukssällskapet rf., Suomen Metsäkeskus (SMK) ja Luonnonvarakeskus (LUKE).

### VARJO – maatilojen varautuminen

#### 1.8.2024– 31.12.2026

Hankkeen toteuttajana ja hallinnoijana on ProAgria Keski-Pohjanmaa ry. Keski-Pohjanmaan Maa- ja kotitalousnaiset järjestää hankkeeseen liittyvän kotitalouksien 72 tuntia varautuminen -osion.

*Varjo -hankkeen kotitalouksien 72 h varautumisinfot aloitettiin Halsualta. Hanke on EU-osarahoitteinen.*



Kirsi Varila



# Tuloslaskelma

Rahayksikkö EURO

	1.1.–31.12.2024	1.1.–31.12.2023
<b>Tuotot</b>		
Valtion määräraha	256 518	376 401
Hanketoiminta	54 952	61 885
Palvelutuotot	1 669 545	1 861 530
Muut toiminnan tuotot	26 723	46 039
<b>Tuotot yhteensä</b>	<b>2 007 739</b>	<b>2 345 855</b>
<b>Kulut</b>		
Henkilöstökulut	-1 606 633	-1 653 767
Poistot	-34 118	-28 902
Muut kulut	-860 474	-935 532
<b>Kulut yhteensä</b>	<b>-2 501 225</b>	<b>-2 618 201</b>
<b>Varsinaisen toiminnan tulos</b>	<b>-493 486</b>	<b>-272 346</b>
<b>Varainhankinta</b>	<b>39 128</b>	<b>36 495</b>
<b>Sjoitus- ja rahoitustoiminta</b>	<b>76 598</b>	<b>44 193</b>
<b>Tuloverot</b>	<b>0</b>	<b>-18 688</b>
<b>Tilikauden tulos</b>	<b>-377 760</b>	<b>-210 346</b>

# Tase

Rahayksikkö EURO

	31.12.2024	31.12.2023
<b>VASTAAVAA</b>		
<b>Pysyvät vastaavat</b>		
Aineettomat hyödykkeet	65 015	69 304
Aineelliset hyödykkeet	41 495	53 827
Sijoitukset	35 050	31 750
<b>Pysyvät vastaavat yhteensä</b>	<b>141 561</b>	<b>154 881</b>
<b>Vaihtuvat vastaavat</b>		
Lyhytaikaiset saamiset	254 182	292 047
Rahoitusarvopaperit	656 130	882 585
Rahat ja pankkisaamiset	57 401	86 674
<b>Vaihtuvat vastaavat yhteensä</b>	<b>967 713</b>	<b>1 261 305</b>
<b>VASTAAVAA YHTEENSÄ</b>	<b>1 109 273</b>	<b>1 416 186</b>
<b>VASTATTAVAA</b>		
<b>Oma pääoma</b>		
Edellisten tilikausien voitto (tappio)	945 494	1 155 840
Tilikauden tulos	-377 760	-210 346
<b>Oma pääoma yhteensä</b>	<b>567 734</b>	<b>945 494</b>
<b>Vieras pääoma</b>		
Pitkäaikainen vieras pääoma	34 097	40 474
Lyhytaikainen vieras pääoma	507 443	430 219
<b>Vieras pääoma yhteensä</b>	<b>541 539</b>	<b>470 693</b>
<b>VASTATTAVAA YHTEENSÄ</b>	<b>1 109 273</b>	<b>1 416 186</b>

# ProAgria

## Keski-Pohjanmaa

ProAgria Keski-Pohjanmaa ry

Puhelin 040 5211 735

etunimi.sukunimi@proagria.fi

www.proagria.fi/kp

Toimisto avoimena 9–15

Valtakunnallinen palvelupuhelin avoimena ma-to 9–15 044 4209 000

### Hallintopalvelut

Johtaja Ritva-Liisa Nisula .....	040 5849 550
Taluspäällikkö Marju Erkkilä.....	050 3402 633
Kehityspäällikkö Jouni Ingalsuo.....	040 5525 781
Pohjoisen alueen palvelupäällikkö Juha Nivala .....	040 8610 641
Eteläisen alueen palvelupäällikkö Anna-Riitta Leinonen .....	040 0168 647
Viestijä Ritva Karri (myyntireskontra, viestintä, järjestö) .....	040 5234 113
Taloussihteeri Saira Sulonen (laskutus, ostoreskontra) .....	040 5443 460

### Maaseutuneuvonnan asiantuntijapalvelut

#### Tuotosseuranta

Näytteenotot, koelypsyt, asemantestaukset, robotti-  
maitojen tallennukset, viivakoodien opastukset:

Armi Hotakainen.....	040 0644 261
Charlotta Hästbacka.....	050 5939 094
Katja Kellokoski .....	040 8492 870
Jonna-Minna Lassila .....	044 4863 077
Kirsi Leppikorpi.....	040 0367 656
Energianeuvonta Jari Tikkanen.....	040 0162 147
EU-tuet Jarmo Karhula .....	044 5212 210
Kannattavuuskirjanpito Matias Parpala .....	043 8254 283
<b>Kasvinsuojeluruiskujen testaus</b>	
Jouni Huhtala .....	040 5123 703
Jarmo Karhula.....	044 5212 210

#### Kasvinviljelyneuvonta

Sari Harju (nurmet) .....	040 5234 114
Jouni Huhtala .....	040 5123 703
Jarmo Karhula.....	044 5212 210
Ville Myllylä .....	050 5987 228
Taneli Rahja (kasvinviljelyn talous) .....	040 6845 111
Riikka Rinta-aho .....	040 5234 116
Jari Tikkanen (luomu ja luomukoulut.) .....	040 0162 147

Kasvinsuojelukoulutukset Jouni Huhtala .....

Kotieläinneuvonta ja ruokinta Anna-Riitta Leinonen .....

#### Lammas- ja vuohitilojen neuvonta

Milla Alanco-Ollqvist .....	040 7060 558
Sini Sillanpää .....	043 8250 526

LEAN ja HR Liisa Koskela .....

Luomukotieläinneuvonta Seija Roimela .....

#### Luonnonmukainen tuotanto, EU-tukineuvonta

Seija Roimela .....	040 8479 740
Jari Tikkanen.....	040 0162 147

Lypsyrobotineuvonta Katja Kellokoski .....

## Maatilojen talousneuvonta, budjetointi, omistajanvaihdokset

Jouni Huhtala .....	040 5123 703
Teemu Kinnunen .....	050 3100 827
Juha Nivala .....	040 8610 641
Heikki Ojala .....	040 5342 166
Matias Parpala (toimivapaalla) .....	043 8254 283

Neuvo-palvelut Jari Tikkanen ..... 040 0162 147

## Robottilypsyn kehitysohjelma

Katja Kellokoski .....	040 8492 870
Sonja Pyykölä (perhevapaalla)	

Viljakaupan tarkkailu Jouni Huhtala ..... 040 5123 703

Viljelijöiden työterveyshuolto Liisa Koskela ..... 050 5120 615

Yritysjohtaminen ja laatuasiat Liisa Koskela ..... 050 5120 615

Ympäristöneuvonta, ympäristötukiasiat Jari Tikkanen ..... 040 0162 147

## Kalatalouskeskus

Toiminnanjohtaja Elina Pusaa ..... 050 3094 861

## Maa- ja kotitalousnaiset

Toiminnanjohtaja Kirsi Ylitalo ..... 040 1964 434

Ruoka- ja ravitsemusasiantuntija ..... 043 8254 281

Maisema- ja ympäristöasiantuntija Milla Siltanen ..... 043 8254 284

## Strategiasuunnittelu

Liisa Koskela ..... 050 5120 615

Heikki Ojala ..... 040 5342 166

## Tilitoimistopalvelut

Maatalous- ja metsätalousasiakkaita palvelevat

kirjanpito-, kuukausi-ilmoitus- ja palkanlaskenta-asioissa:

Minna Ketola ..... 050 4063 975

Saara Mikkola ..... 043 8254 280

Seija Roimela ..... 040 8479 740

Milla Siltanen ..... 043 8254 284

Yritysasiakkaita palvelevat kirjanpito-, kuukausi-

ilmoitus- ja palkanlaskenta-asioissa:

Minna Ketola ..... 050 4063 975

Saara Mikkola ..... 043 8254 280

Milla Siltanen ..... 043 8254 284

## Ruokinnan ohjauspalvelut ja täsmäpalvelut kotieläintiloille

Sari Harju ..... 040 5234 114

Charlotta Hästbacka ..... 050 5939 094

Katja Kellokoski ..... 040 8492 870

Sanna Luostarinen ..... 0400 974 165

Johanna Malinen ..... 041 7310 913

# ProAgria

## Keski-Pohjanmaa

### ProAgria Keski-Pohjanmaa ry

Ristirannankatu 1, 67100 Kokkola  
Puhelin 040 5211 735  
Valtakunnallinen palvelunumero 044 4209 000  
etunimi.sukunimi@proagria.fi  
www.proagria.fi/kp



MAA- JA  
KOTITALOUSNAISET

### Keski-Pohjanmaan Maa- ja kotitalousnaiset

*Toimimme osana ProAgria Keski-Pohjanmaa ry:tä*  
Ristirannankatu 1, 67100 Kokkola  
Puhelin 040 1964 434  
etunimi.sukunimi@mkn.fi  
www.maajakotalousnaiset.fi



Keski-Pohjanmaan  
KALATALOUSKESKUS

### Keski-Pohjanmaan Kalatalouskeskus

*Toimimme osana ProAgria Keski-Pohjanmaa ry:tä*  
Ristirannankatu 1, 67100 Kokkola  
Puhelin 050 3094 861  
etunimi.sukunimi@proagria.fi  
www.proagria.fi/kp/kalatalouskeskus

