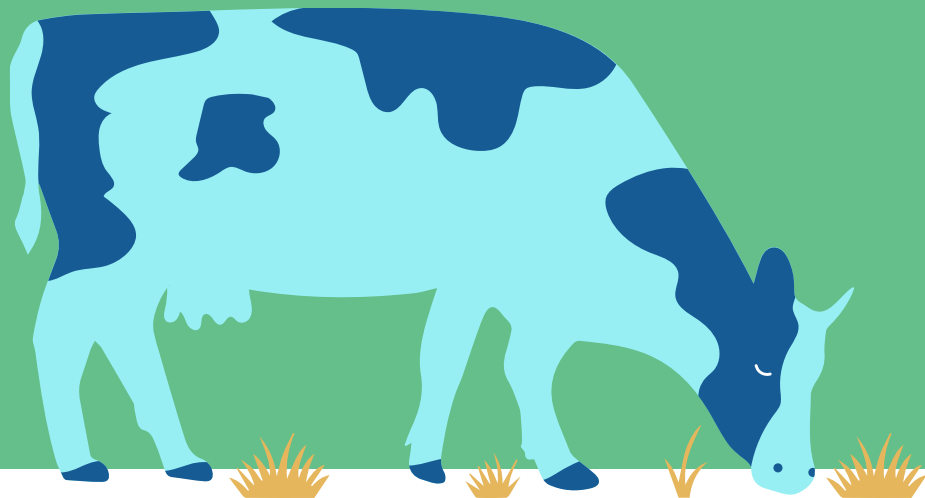


# Maatalouden investointituki

Rahoituskausi 2023-2027

14.1.2025 Kaisa Valaja

[kaisa.valaja@ely-keskus.fi](mailto:kaisa.valaja@ely-keskus.fi), p. 0295 025 103



Elinkeino-, liikenne- ja  
ympäristökeskus



Euroopan unionin  
osarahoittama

# Maatalouden investointituen tavoite

Maatalouden toimintaedellytysten ja kilpailukyvyn kehittäminen edistämällä maataloustuotannon tehokkuutta ja laatua kestävän kehityksen periaatteita noudattaen.<sup>1</sup>

Tukijärjestelmä perustuu Suomen yhteisen maatalouspolitiikan strategiasuunnitelmaan, jonka komissio on hyväksynyt 31.8.2022.

Suomen yhteisen maatalouspolitiikan strategiasuunnitelman (*CAP-suunnitelma*) toimeenpano alkoi 1.1.2023.

<sup>1</sup> Laki maatalouden rakennetuista 1476/2007, muut 29.12.2022/1328

# Maatalouden investointituen tavoite

Maatilojen kilpailukyvyn ja kannattavuuden sekä tuotanto-olosuhteiden parantamista

Eläinten hyvinvoinnin, bioturvallisuuden ja työympäristön parantamista

Energiatehokkuuden parantamista ja uusiutuvan energian käytön lisäämistä

Vaikuttamista maataloustuotannon aiheuttamaan ilmasto- ja ympäristökuormitukseen

# TUKIJÄRJESTELMÄN KESKEISET PERIAATTEET

Perinteisen maatalouden toimintojen tukemista

Pääpaino maatilojen kilpailukykyä ja kannattavuutta parantavissa investoinneissa

**Tuen harkinnanvaraisuus**

Jatkuva haku, vain sähköisesti Hyrrässä <https://hyrra.ruokavirasto.fi/login.html>

Tuki myönnetään tukijaksoittain tukikelpoisille hakemuksille määrärahojen puitteissa

Valintamenettely jokaisessa tukijaksossa oleville hakemuksille

Päätökset tehdään noin kahden kuukauden päästä tukijakson päättymisestä

Ehdollisuuden vaatimusten noudattaminen kuten viljelijätukipuolellakin

# Tuen saajaa koskevat edellytykset

Tukea voidaan myöntää luonnolliselle henkilölle tai yksityisoikeudelliselle yhteisölle, joka elinkeinonaan harjoittaa tai ryhtyy harjoittamaan maatilalla maataloutta (maatalousyrittäjä)

Lisäksi tukea voidaan myöntää yksityisoikeudelliselle yhteisölle, jonka osakkaista tai jäsenistä enemmän kuin puolet on luonnollisia henkilöitä ja jonka tarkoituksena on edistää yhteistoimintaa osakkaiden tai jäsenten harjoittamassa maatalouden tuotantotoiminnassa. (Maatalousyrittäjien yhteenliittymä, esim. Kuivuri-Oy).

Jos hakija on yhteisömuotoinen maatalousyrittäjä, tuen myöntämisen edellytyksenä on, että määräysvalta yhteisössä on yhdellä tai useammalla luonnollisella henkilöllä, joka täyttää ikää ja ammattitaitoa koskevat edellytykset'

Jos hakija on maatalousyrittäjien yhteenliittymä, edellytyksenä on, että kaikki yhteisön osakkaat tai jäsenet täyttävät ikää ja ammattitaitoa koskevat edellytykset

Ammattitaitoa ei kuitenkaan edellytetä, jos kyseessä on ympäristön tilaa, ja kestävää tuotantotapaa edistävä investointi, maatilojen energiainvestointi tai eläinten hyvinvointia ja bioturvallisuutta edistävä investointi

# Ammattitaitovaatimus

Investointituessa riittävänä ammattitaitona pidetään:

tuen kohteena olevan yritystoiminnan harjoittamisen kannalta tarkoituksenmukaista vähintään toisen asteen luonnonvara-alan tutkintoa.

vähintään kolmen vuoden käytännön kokemusta maataloudesta ja sen lisäksi hankittua tuen kohteena olevan yritystoiminnan harjoittamisen kannalta tarkoituksenmukaista koulutusta, jonka laajuus vastaa vähintään 10 opintoviikkoa tai 15 opintopistettä.

jos tuotantosuunta ei tuettavan investoinnin vuoksi muutu, riittävänä ammattitaitona pidetään vähintään kolmen vuoden työkokemusta maataloudesta

# Maatilan hallintaa koskevat edellytykset

Tuen kohteena oleva maatila on joko omistuksessa tai hallitaan vuokrasopimuksen perusteella.

Jos sellaista maatilan osaa, jolle tuen kohteena oleva rakentamisinvestointi toteutetaan, hallitaan vuokrasopimuksen tai kiinteistön hallinnan jakamista koskevan sopimuksen perusteella, tuen myöntämisen edellytyksenä on, että sopimukseen perustuva oikeus on kirjattu, vuokraoikeus on siirrettävissä kolmannelle kiinteistön omistajaa kuulematta ja vuokraoikeuden voimassaolo jatkuu vähintään kymmenen vuotta tuen hakemisesta.

Jos hakija on maatalousyrittäjien yhteenliittymä ja tukea haetaan yhteisön osakkaan tai jäsenen maatilaa varten, osakas tai jäsen hallitsee tuen kohteena olevaa maatilaa omistuksen tai vuokrasopimuksen perusteella.

Jos maatilan investointituen kohteena olevan maatilan hallinta kuuluu yhteisesti kahdelle tai useammalle taholle, tukea voidaan myöntää, jos nämä hakevat tukea yhdessä ja vähintään kolmasosa maatilasta on sellaisen maatalousyrittäjän hallinnassa, joka täyttää ikä- ja ammattitaitovaatimuksen (esim. aviopari, kuolinpesä, **maatalousyhtymä**).

# Maatilan yritystoimintaa koskeva edellytys

Tuen kohteena olevalla **maatalouden yritystoiminnalla tulee olla edellytykset jatkuvaan kannattavuuteen** (tuki voi kohdistua vain maatalouteen).

Yritystoiminnan edellytyksiä arvioitaessa huomioidaan yritystoiminnan kannattavuus, vakavaraisuus, hakijan maksuvalmius sekä tuotteiden ja palvelujen markkinointimahdollisuudet.

Jos hakija on maatalousyrittäjien yhteenliittymä, edellytyksiä arvioitaessa tarkastellaan yhteisön jäsenten tai osakkaiden yritystoimintaa. Tällöin edellytykset yritystoiminnan jatkuvaan kannattavuuteen tulee olla vähintään puolella yhteisön osakkaista tai jäsenistä.

# Tuettavaa toimenpidettä koskevat edellytykset

Maatilan investointitukea ei myönnetä sellaiseen toimenpiteeseen, jonka toteuttaminen on aloitettu ennen tukihakemuksen jättämistä (poikkeus on suunnittelukustannukset jotka ovat syntyneet 1.1.2023 jälkeen, nämä hyväksytään).

Investoinnin voi aloittaa sen jälkeen kun investointitukihakemus on jätetty

**Hankkeen aloittaminen ennen tukipäätöksen saamista tehdään täysin omalla riskillä ->**

**Jo aloitettu hanke ei enää jatkossa ole tukikelpoinen eikä siihen voi hakea uudelleen tukea**

Jos tuettava toimenpide edellyttää luvan hankkimista viranomaiselta, tuen myöntämisen edellytyksenä on **luvan esittäminen** (esim. rakennuslupa, toimenpidelupa, ympäristölupa).

**Lupahakemus ajoissa vireille !**

# Tukimuodot

## Avustus

### Korkotukilainan korkotuki

laina-aika max 25 vuotta, korkotuen määrä 3 prosenttiyksikköä, asiakas maksaa vähintään 1 % korkoa, korkotuen tukitaso max 50 %, pankilta saatu luottolupaus hakemuksen liitteeksi

### Valtiontakaus

kun omat vakuudet ei riitä, vastavakuus asetettava, yritystoimintaan ei saa sisältyä merkittäviä riskejä, takausmaksu, max 800 000 e/hanke ja 80 % kohteena olevan lainan määrästä

Tuotantorakennuksen uudisrakentamiseen, laajentamiseen tai peruskorjaamiseen ei myönnetä tukea, jos hakemuksen perusteella tuen määrä olisi enintään 7 000 euroa. Muissa toimenpiteissä vastaava määrä on 3 000 euroa.

Tukimäärä max 1 500 000 e/maatila kolmen verovuoden jaksolla. Tästä määrästä voi kohdistua kilpailukykyinvestointeihin max 1 200 000 e/maatila kolmen verovuoden aikana.

# Tuettavat investoinnit

- 1) maatalojen kilpailukykyä kehittävät ja tiloja nykyaikaistavat investoinnit
- 2) ympäristön tilaa ja kestäväää tuotantotapaa edistävät investoinnit
- 3) maatalojen energiainvestoinnit
- 4) eläinten hyvinvointia ja bioturvallisuutta edistävät investoinnit

**Kilpailukykyä kehittäviä ja tiloja nykyaikaistavia investointeja koskee liiketoimintasuunnitelma vaatimus, yrittäjätulovaatimus ja ammattitaitovaatimus.**

Jako neljään ryhmään Suomen CAP-suunnitelman mukaisesti.

# Investoinnit maatilojen kilpailukyvyn kehittämiseen Lypsy- ja nautakarjatalous

Lypsy- ja nautakarjatalouden rakentamisinvestoinnit (uudisrakennus, laajennus, peruskorjaus).

Uusien pihattorakennusten yhteydessä on oltava jaloittelutarha tai laidun.

Parsinavetoissa tukea myönnetään peruskorjaukseen edellyttäen että parsipaikat ei lisäännä.

Kotieläinrakennusten uudisrakentamiseen tai laajentamiseen myönnettävän tuen ehtona on riittävän varavoimajärjestelmän olemassaolo rakennuksen valmistuttua.

Selvitä metsäkatoasetuksen vaikutukset hankkeeseesi jos rakennuspaikan alta joudutaan kaatamaan metsää/puita.

# Investoinnit maatilojen kilpailukyvyn kehittämiseen

## Sikatalous

Sikatalouden rakentamisinvestoinnit (uudisrakennus, laajennus, peruskorjaus).

Emakkosikalan uudisrakennukseen tai laajennukseen tukea voidaan myöntää, jos investoinnin kohteena olevassa sikalassa tai sen laajennusosassa on käytössä vapaaporsitus ts. vapaaporsitusvaatimus tulee kun emakkopaikkoja lisätään.

Emakkosikalan peruskorjaukseen voidaan myöntää tukea, jos porsitushäkkien lukumäärää ei lisätä. Esim. laajennusosaa voidaan tukea vaikka vanhassa osassa olisikin porsitushäkit, jos uudessa on vapaaporsitus, lihasikaosastoja voidaan tukea vaikka emakko-osastossa olisi porsitushäkit.

Vaatimusten taustalla on eläinten hyvinvointia koskeva uusi lainsäädäntö.

# Investoinnit maatilojen kilpailukyvyn kehittämiseen

## Lihasiipikarjatalous, Lammas- ja vuohitalous, Hevostalous

Siipikarjanlihan tuotannon rakentamisinvestoinnit (uudisrakennus, laajennus, peruskorjaus).

Lammas- ja vuohitalouden rakentamisinvestoinnit (uudisrakennus, laajennus, peruskorjaus).

Hevosten kasvattamisessa tarvittavat rakentamisinvestoinnit (uudisrakennus, laajennus, peruskorjaus).

Tukea ei myönnetä investointiin, joka liittyy hevostalouden palvelutoimintaan. Näitä investointeja esim. maneesit voidaan tukea maatalouden yritystuen kautta.

Tukea ei myönnetä kananmunantuotantoon. Kohtien 2-4 investoinnit ovat kuitenkin mahdollisia.

Turkistuotantoon ei myönnetä tukea lainkaan. Muutos 16.3.2024 alkaen, haku aukeaa bioturvallisuutta edistäviin investointeihin 2 vuoden ajaksi.

# Investoinnit maatalojen kilpailukyvyn kehittämiseen Mehiläistalous ja Kasvihuonetuotanto

Tukea voidaan myöntää mehiläistaloudessa tarvittavaan rakentamisinvestointiin ja koneen tai laitteen hankintaan.

Mehiläistaloudessa tuen ehtona aiemmin ollut vähintään 80 mehiläispesän vaatimus poistuu ja tilalle tulee liiketoimintasuunnitelman laatiminen.

Tukea voidaan myöntää kasvihuonetuotannossa tarvittavaan rakentamisinvestointiin ja **elintarvikekäyttöön viljeltävän puutarhakasvin** tuotannossa tarvittavan kasvutunnelin hankintaan.

Myös kasvuhuoneviljelyyn, joka on yksi muoto kasvihuoneviljelystä, liittyvien investointien tukeminen sisältyy mukaan tuettaviin investointeihin.

# Investoinnit maatilojen kilpailukyvyn kehittämiseen Kuivaamo ja Varastot

Tukea voidaan myöntää viljan tai heinän kuivaamiseen tarkoitetun kuivaamon rakentamisinvestointiin sekä viljan vaunukuivurin ja kuivaavan siilon hankintaan.

Tuki kuivaamisessa tarvittavaan lämmöntuotanto- tai puhallinjärjestelmään myönnetään energiainvestointina. Tee siis kaksi erillistä hakemusta Hyrrässä jos haet tukea myös lämmöntuotantojärjestelmään (vain uusiutuva energia, öljy ei ole tuen piirissä).

Yhteiskuivaamokorotus on poistunut.

Tukea voidaan myöntää maataloustuotannossa välttämättömään tuote-, tuotantopanos- tai tarvikevaraston rakentamisinvestointiin taikka maatalouskoneiden säilytykseen käytettävän varaston rakentamisinvestointiin.

Varastot tuetaan nyt samalla tukitasolla, erottelu tuotantovarastoihin ja konevarastoihin on poistunut.

# Investoinnit maatilojen kilpailukyvyn kehittämiseen

## Myyntikunnostus

Tukea voidaan myöntää maataloustuotteiden myyntikunnostamisessa tarvittavaan rakentamisinvestointiin ja koneen tai laitteen hankintaan (ei kuitenkaan poronlihan myyntikunnostukseen eikä kananmunanpakkaamojen investointeihin).

Tuen myöntämisen edellytyksenä on, että:

- 1) myyntikunnostamisessa hyödynnetään pääosin tuen kohteena olevan maatalon raaka-aineita;
- 2) tuotteet valmistetaan myytäväksi jälleenmyyjille tai jatkojalostajille; ja
- 3) tuote on myyntikunnostuksen jälkeen edelleen Euroopan unionin toiminnasta tehdyn sopimuksen liitteessä I tarkoitettu maataloustuote.

# **Investoinnit maatalojen kilpailukyvyn kehittämiseen Työympäristöä ja tuotantohygieniaa edistävät investoinnit**

Rakentamisinvestoinnit tai koneen tai laitteen hankinnat, jonka tarkoituksena on parantaa maatalouden tuotantorakennuksessa työskentelevän henkilön työoloja tai maatilan tuotantohygieniaa.

Nykyisessä tukijärjestelmässä vaatii liiketoimintasuunnitelman laatimisen ja yrittäjätulovaatimus koskee näitä investointeja (muutos edelliseen rahoituskauteen nähden).

Esimerkiksi työtä helpottavat rehun- ja kuivikkeenjakolaitteet tai lannanpoistossa käytettävät laitteet, käsittelyhäkit, puhdistusrobotit tai tuotantopihan asfaltointi (max 2 500m<sup>2</sup>).

# Ympäristön tilaa ja kestäväää tuotantotapaa edistävät investoinnit

Investointi edistää ympäristöystävällisemmän tuotantotavan ja teknologian käyttöön ottoa.

Investoinnilla on oltava myönteinen vaikutus:

- 1) maan kasvukuntoon;
- 2) vesitalouteen;
- 3) kasvinsuojeluaineiden käytön turvallisuuteen;
- 4) ravinteiden hyötykäyttöön ja kierrätykseen;
- 5) lannan tehokkaaseen käsittelyyn; tai
- 6) kasvihuonekaasupäästöjen vähenemiseen.

Ei edellytetä liiketoimintasuunnitelmaa.

# Ympäristön tilaa ja kestäväää tuotantotapaa edistävät investoinnit

Vesitalousinvestoinnit kuuluvat tähän kohtaan (esim. salaojitus ja yhteisöjitus).

Suunnitelmaan sisältyvät peltolohkot ovat investointituessa tukikelpoisia edellyttäen, että maatalousmaa:

- 1) on viimeistään 31 päivänä joulukuuta 2022 viljelykelpoista siten, että sen peruskunnostustoimenpiteet on tehty ja alaa voidaan viljellä tavanomaisen sadon tuottamiseksi -> uudet raiviot eivät ole tukikelpoisia
- 2) on muodostunut peruslohkon muotoa parantavasta muutoksesta ja joka todetaan hyväksyttäväksi peltolohkokisterin päivityksen yhteydessä
- 3) on uutena maatalousmaana tullut tilusjärjestelyn perusteella tuensaajan hallintaan; tilusjärjestelyllä tarkoitetaan eräiden maatalouden pinta-alaperusteisten tukien myöntämisen yleisistä edellytyksistä annetun valtioneuvoston asetuksen (77/2023) 15 §:n 2 momentissa tarkoitettua tilusjärjestelyä.

# Ympäristön tilaa ja kestäväää tuotantotapaa edistävät investoinnit

Tukikelpoisia voisivat olla esim. lannan sijoitus-, viilennys- ja separointilaitteistot, erilliset lantalat, lantaloiden kattaminen ja laitteet, joilla täsmennetään ja tehostetaan ravinteiden hyötykäyttöä tai vähennetään päästöjä.

Tukikelpoisia voisivat olla myös esim. lannoitteiden tai kasvinsuojeluaineiden paikkakohtaiseen kuvantamiseen perustuva sijoittamisen tai levittämisen mahdollistava automatiikka. Tavanomaisiin peltoviljely- tai sadonkorjuukoneisiin asennettavat lisälaitteistot ja uusi teknologia, joka edistää edellä mainittuja tavoitteita.

# Maatilojen energiainvestoinnit

Energiantuotantoon, energian säästöön tai energiatehokkuuden parantamiseen liittyvät investoinnit.

Rakentamisinvestoinnit ja koneiden tai laitteiden hankinta.

Energian tuotantoon liittyviin investointeihin tukea voidaan myöntää, jos

- 1) energialaitoksessa hyödynnetään uusiutuvaa energialähdettä
- 2) energia käytetään maatalouden tuotantotoiminnassa
- 3) ja suunniteltu hanke täyttää EU:n uusiutuvan energian kestävyyskriteerien vaatimukset.

Ei edellytetä enää liiketoimintasuunnitelmaa (muutos edelliseen rahoituskauteen nähden).

# Maatilojen energiainvestoinnit

Energialähde voisi olla esim. jätelämpöä, vesistön, ilman, maaperän tai auringon lämpöä tai muuta uusiutuvaa energialähdettä biomassaa mukaan lukien.

Energiansäästöön liittyviä toimenpiteitä voisivat olla esimerkiksi energiaa säästävää ledvalaistusta, kasvihuoneissa myös osittaisena, lämmöntalteenottojärjestelmä esim. maidosta, lietelannasta tai poistoilmasta, säätöautomatiikka esimerkiksi ilmastoinnissa ja valaistuksessa tai viilennys ja kosteudenpoistolaitteet, joilla voidaan pienentää ilmastointitarvetta.

Energiatehokkuusinvestoinneissa voitaisiin tukea esim. investointeja, joissa traktori tai muu maataloudessa käytettävä kone tai laite muunnettaisiin biokaasukäyttöiseksi.

# Eläinten hyvinvointia ja bioturvallisuutta edistävät investoinnit

Eläinten hyvinvointia edistävät rakentamisinvestoinnit ja koneen ja laitteen hankinnat, jotka parantavat olemassa olevaa tuotantorakennusta eivätkä lisää tuotantokapasiteettiä (erillisten jaloittelutarhojen rakentaminen, häkkikanaloiden muuttaminen lattiakanaloiksi, vapaaporsituksen edistäminen, sairas- ja poikimakarsinoiden parantaminen tai ilmanvaihdon parantaminen, parsimatot).

Bioturvallisuutta edistävät investoinnit kohdistuvat olemassa olevan tuotantorakennuksen bioturvallisuuden parantamiseen.

Esim. käsien ja saappaiden pesupaikat, erilliset lastaustilat eläinten kokoamiseen siirtoja varten, raatokontit, karanteenitilat, tautisulut ja osastointiratkaisujen parantaminen, eläintautitapauksissa käytettävien eläinten lopettamiseen liittyvien ratkaisujen kehittäminen, lopetuskaasun syöttöpisteet, verkotukset tai lintupiikit haittaeläinten torjumiseksi.

Ei edellytetä liiketoimintasuunnitelmaa.

## **Tukikohde      korkotukilaina%    avustus%(ab)    lisäävustus (%yks.)**

<b>Navetat</b>	<b>50</b>	<b>35</b>	<b>10 nuoret</b>
<b>Sikalat</b>	<b>50</b>	<b>35</b>	<b>10 nuoret</b>
<b>Lihasiipikarja</b>	<b>50</b>	<b>35</b>	<b>10 nuoret</b>
<b>Lampolat, Vuohelat</b>	<b>50</b>	<b>35</b>	<b>10 nuoret</b>
<b>Hevostalous</b>	<b>50</b>	<b>35</b>	<b>10 nuoret</b>
<b>Varastot</b>	<b>50</b>	<b>25</b>	<b>10 nuoret</b>
<b>Mehiläistalous</b>	<b>50</b>	<b>25</b>	<b>10 nuoret</b>
<b>Kuivaamot (ei sis. lämmönlähdettä)</b>	<b>50</b>	<b>25</b>	<b>10 nuoret</b>
<b>Kasvihuonetuotanto</b>	<b>50</b>	<b>25</b>	<b>10 nuoret</b>
<b>Myyntikunnostus</b>	<b>50</b>	<b>25</b>	<b>10 nuoret</b>

Hakemuksen vireille tullessa enintään 40-vuotiaan viljelijän ollessa hakijana myönnettävän avustuksen enimmäismäärää voidaan korottaa 10 prosenttiyksikköä edellyttäen, että viljelijän tilanpidon aloittamisesta hakemuksen vireille tullessa on enintään seitsemän vuotta.



# Tuen hakeminen vuonna 2024 ja siitä eteenpäin

Investointitukea saa hakea jatkuvasti. Hakemukset ratkaistaan tukijaksoittain, jotka ovat:

- 1) 16 päivästä lokakuuta 15 päivään tammikuuta;
- 2) 16 päivästä tammikuuta 15 päivään maaliskuuta;
- 3) 16 päivästä maaliskuuta 15 päivään elokuuta;
- 4) 16 päivästä elokuuta 15 päivään lokakuuta.

Nuoren viljelijän aloitustuessa on samat tukijaksot käytössä ja vain sähköinen haku.

# Ennen kuin jätät tukihakemuksen

**Suunnittele investointisi huolella! Käy läpi piirustukset ja kustannusarvio suunnittelijan kanssa! Mitä teet? Miten toteutat?**

Tarvittavat rakennussuunnitelmat ja kustannusarvion laadinta, tarjoukset  
(kustannusarvio on erillinen liite, ei riitä että täytät summat Hyrrään!)

Ota yhteyttä kunnan rakennusvalvontaan ja selvitä lupatarve -> lupahakemus vireille.

Selvitä tarvitsetko ympäristölupaa tms.

Keskustele pankkisi kanssa rahoituksesta, korkotukilainan luottolupaus.

Jos investointisi edellyttää liiketoimintasuunnitelmaa, liiketoimintasuunnitelma laskelmineen valmiiksi.

# Hakemusten käsittely ELY-keskuksessa

Hakemusten vastaanotto ja läpikäynti

Tarvittavat täydennykset ja lisätiedot, täydennyspyyntö Hyrrässä, täydennysaika 2 viikkoa

Hakemusten arviointi ja pisteytys, yksikkökustannuksen laskenta

Kaikki tukijaksolla saapuneet hakemukset muodostavat ryhmän joka viedään valintakokoukseen käsiteltäväksi.

Valintakokous

Päätökset

# Tuettavien toimenpiteiden valinta

Hakemukset **arvioidaan tukijaksoittain** ja valintakokous vahvistaa hankkeen pisteytyksen. Tuki myönnetään valintamenettelyssä hyväksytyille hakemuksille pisteytysjärjestyksessä määrärahatilanteen puitteissa. Määrärahatilanteen ollessa niukka, valintamenettelyn merkitys korostuu.

Hakija esittää hakemuksessa omat perustelunsa siihen miten hanke edistää annettuja tavoitteita (esim. liiketoimintasuunnitelmalomakkeella tai vapaamuotoisesti). Panosta hakemukseesi, mieti miten juuri sinun hankkeesi vastaa valintaperusteisiin.

<https://www.ruokavirasto.fi/tuet/maatalous/investoinnit/maatalouden-investointituet/valintakriteerit/>

Valintamenettelyyn osallistuvat kaikki ne tukikelpoiset hakemukset joihin on toimitettu tarvittavat asiakirjat. Valintamenettelyn jälkeen kaikkiin hakemuksiin tehdään päätökset, joko myönteiset tai kielteiset. Päätösten tekovaiheeseen päästään yleensä noin 2 kk kuluttua tukijakson päättymisestä. Hakemus ei automaattisesti siirry seuraavaan jaksoon. Jos haet uudelleen, tee uusi hakemus.

# Valintaperusteet

Investointituessa on eri valintaperusteet toimenpiteeseen 1 (kilpailukyky...) ja 2-4 (ympäristö, energia, eläinten hyvinvointi ja bioturvallisuus)

- Investoinnit maatalojen kilpailukyvyn kehittämiseen ja tilojen nykyaikaistamiseen
  - 1) Vaikutus tuen kohteena olevan yrityksen talouteen
  - 2) Vaikutus tuen kohteena olevan yrityksen kilpailukykyyn
  - 3) Vaikutus ympäristöön ja ilmastoon
  - 4) Vaikutus tuotanto-olosuhteisiin
- Ympäristön tilaa ja kestäväää tuotantotapaa edistävät investoinnit, energiainvestoinnit sekä eläinten hyvinvointia ja bioturvallisuutta edistävät investoinnit
  - 1) Vaikutus ympäristöön
  - 2) Vaikutus ilmastoon
  - 3) Vaikutus tuotanto-olosuhteisiin
  - 4) Vaikutus tuen kohteena olevan yrityksen talouteen ja kilpailukykyyn

# Lisätietoja ja yhteystiedot

<https://www.ruokavirasto.fi/tuet/maatalous/investoinnit/maatalouden-investointituet/>

Hämeen ELY-keskuksen sähköpostiosoitteet ovat muotoa etunimi.sukunimi@ely-keskus.fi

- Rahoitusasiantuntija Kaisa Valaja, 0295 025 103
  - investointituki
- Rahoitusasiantuntija Olli Löyttyniemi, 0295 025 074
  - nuoren viljelijän aloitustuki
- Rahoitusasiantuntija Tuija Hippeläinen, 0295 025 045
  - maatalon yhtiöittämiseen liittyvät ennakkoluvat
- Rakennusinsinööri Jaana Ojala-Järvi, 0295 025 214
  - rakennustekniset asiat
- Maksatusasiantuntija Kirsi Ilvesviita-Koljonen, 0295 025 048
  - avustuksen maksu ja lainan nostoluvat

# Kiitos!

14.1.2025 Maatalouden investointituki

