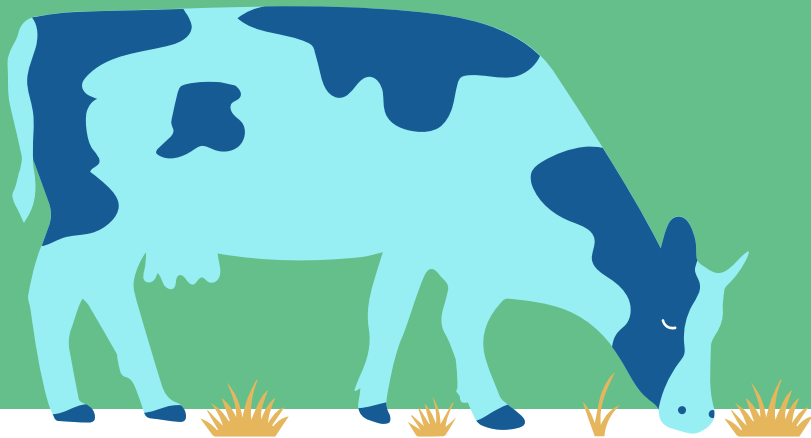


Satelliittiseuranta ja luomu

Erik Hyväri | 18.2.2025



Miksi satelliittiseurantaa on ja miten sitä tehdään?

- Ennen vuotta 2023
 - Viljelijällä ei mahdollisuutta muuttaa hakemusta
 - Tarkastukset, jotka kohdistuivat pieneen osaan viljelijöistä. Paikan päällä tehtävät peltovalvonnat
- Vuonna 2023 -> (CAP27)
 - Uuden tukikauden suunnitelmassa asetettiin tavoitteita, joihin pääsemistä seurataan ja raportoidaan komissiolle.
 - Seuranta kohdistuu kaikkiin viljelijöihin ja peltolohkoihin. Seurantaa aiempaa karkealla tasolla.
 - Viljelijällä mahdollisuus muuttaa hakemustaan
 - Vähemmän koko tilojen valvontoja.

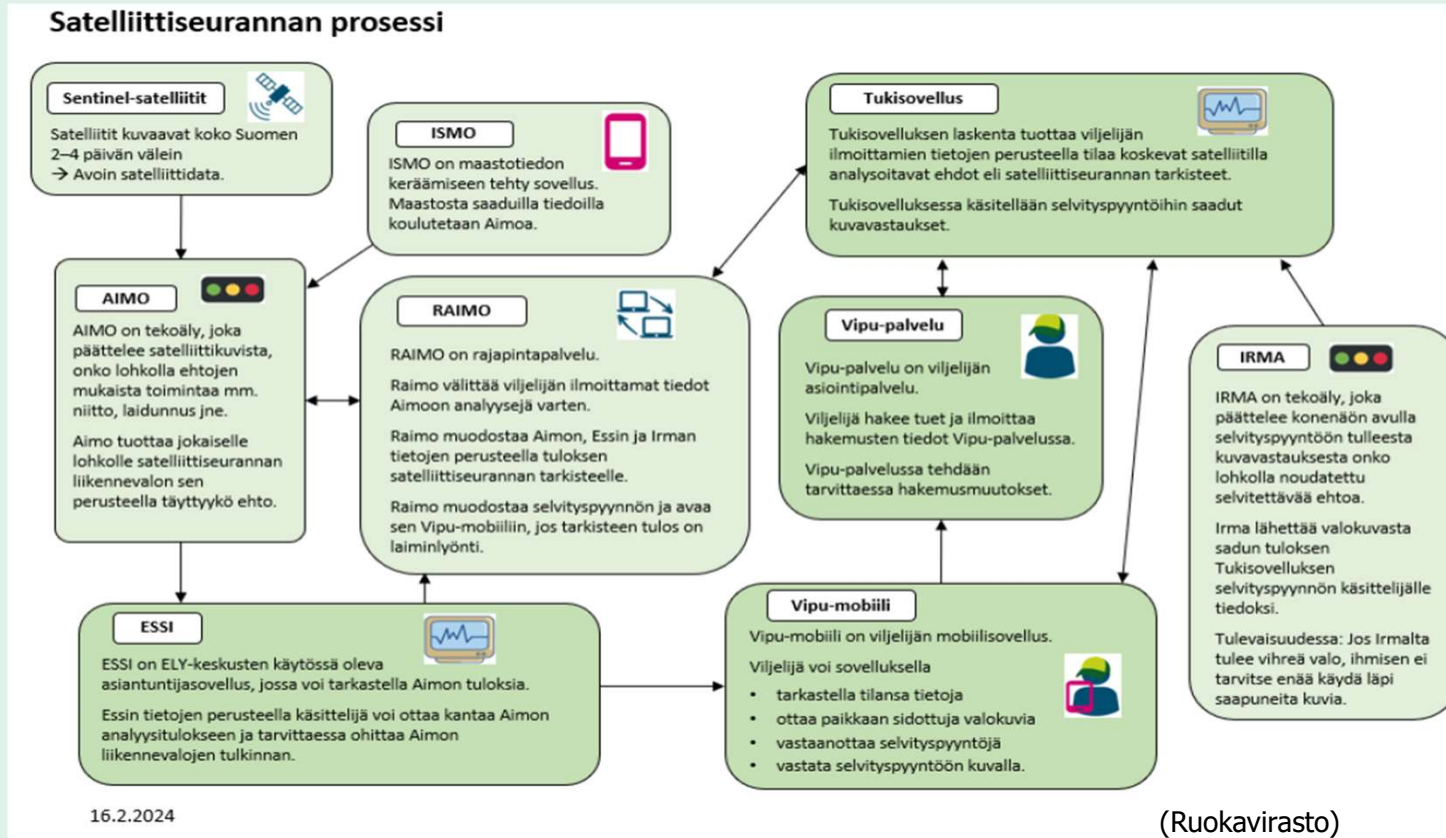


Miksi satelliittiseurantaa on ja miten sitä tehdään?

- monitorointi, satelliittiseuranta, satelliittimonitorointi... -> **Satelliittiseuranta**
- Jokaisen Suomen peruslohkon jatkuvaa, läpi vuoden/kasvukauden aikana tapahtuvaa havainnointia satelliittien S1 ja S2 saatavan datan avulla.
 - Seurataan onko pelto peltoa. Havainnoidaan peruslohkoon kuulumattomia alueita.
 - Seurataan tehtyjä ja tekemättömiä viljelytoimenpiteitä, sekä pyydetään lisätietoja viljelijältä (vipu-mobiili)
- Vuonna 2024 tarkastellut tukiehdot:
 - lohko on maatalousmaata
 - lohkoa käytetään maataloustoimintaan
 - lohkon kasvipeitteisyys on syysilmoituksella ilmoitetun mukaista
 - lohkolle peltotukien hakemuksessa ilmoitettu kasvi vastaa tilannetta pellolla
 - lohkon kasvusto on säilytetty tai hoidettu toimenpiteen ehtojen mukaisesti
 - lohkolle on noudatettu sängensuojatusta.



Satelliittiseurannan prosessikaavio



Statusproessorista



Kuvakaappaus Essi-sovelluksen statusproessorin kuvaajasta

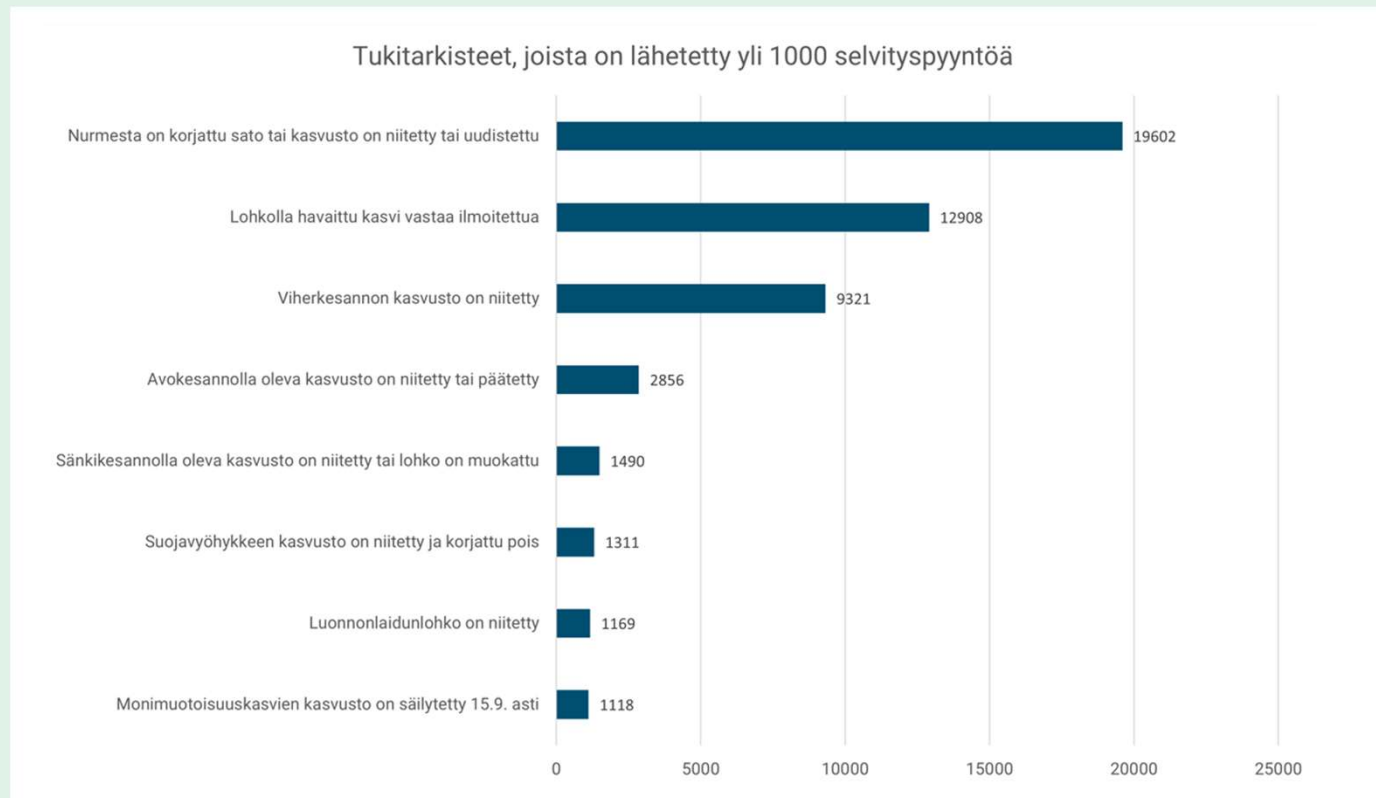
- Pääosa analyyseista perustuu statusprossoriin, joka ennustaa lohkojen tilaa:
- Onko lohko muokattu?
- Onko lohko niitetty?
- Onko lohko kasvussa?
- Onko lohko tuleentunut?
- Lisäksi kasvilajitunnistus

Niiton tunnistuksen ja laidunnuksen vaikeudet seurannassa

- Harvat, epämääräiset ja rikkaruohoiset kasvuston vaikeuttavat niiton tunnistamista.
- Pilvinen sää aiheuttaa "kuvattomia" ajanjaksoja. Lohkot, joilla tehdään vain yksi niitto ja se sattuu olemaan pilvinen ajankohta -> Lisää tunnistusvaikeuksia.
- Pienet lohkot. (koko tai niillä usein olevat epämääräiset kasvit syynä)
- Erikoisina ajankohtina tehdyt toimenpiteet voivat erehdyttää (hyvin aikainen tai myöhäinen niitto).

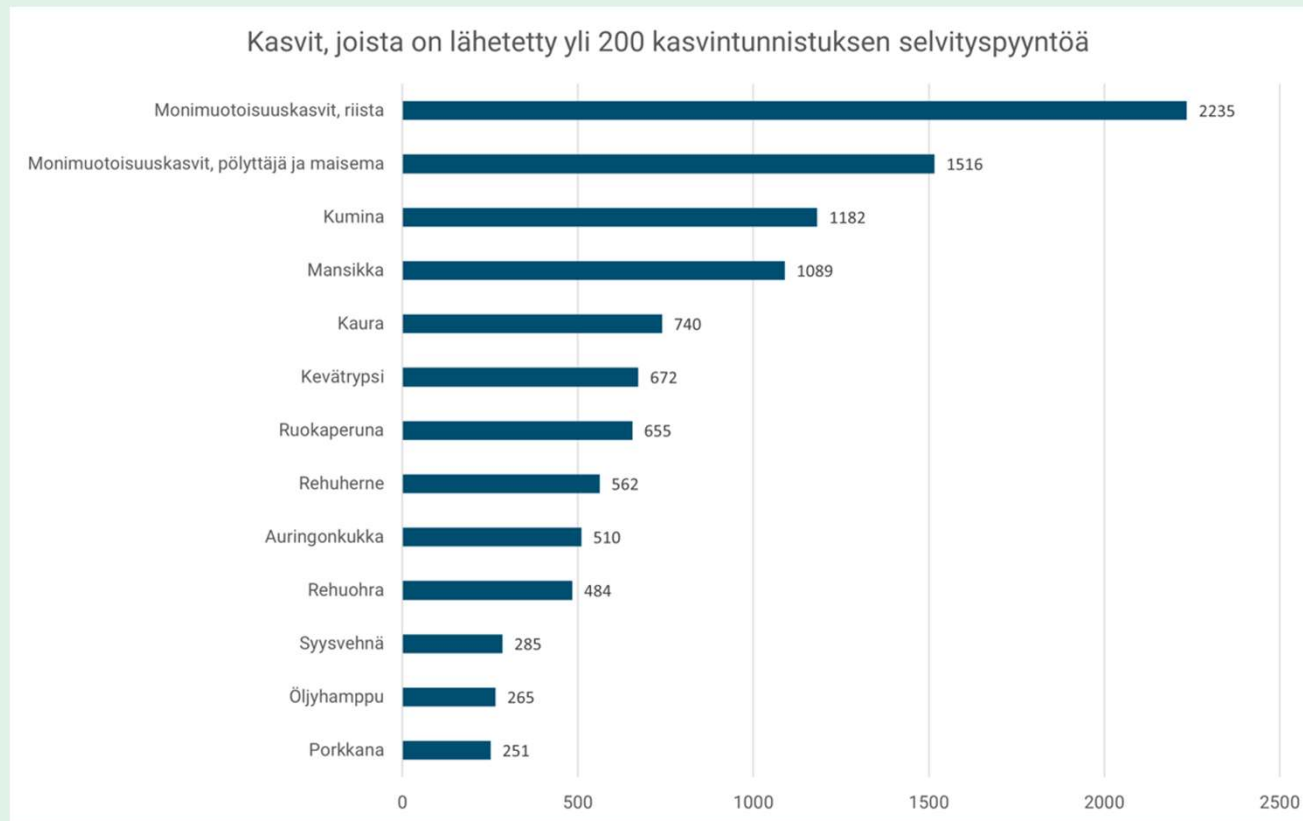


Vuonna 2024 eniten selvityspyyntöjä aiheuttaneet tukitarkisteet



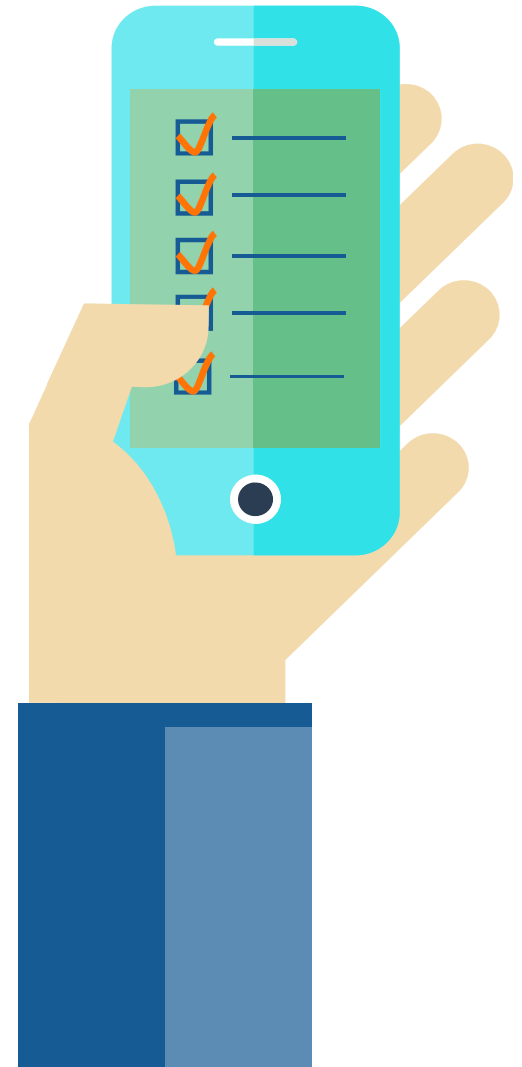
(Ruokavirasto 2024)

Vuonna 2024 eniten selvityspyyntöjä aiheuttaneet kasvit




Aiheuttavatko luomukasvustot enemmän selvityspyyntöjä?

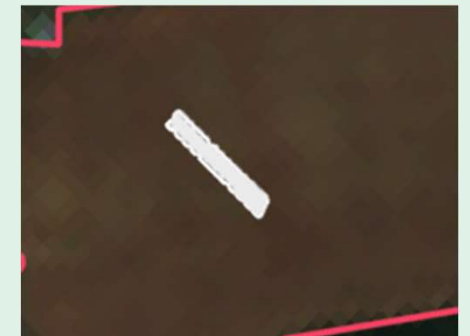
- Luomun osalta ei ole analysoitu aiheuttavatko ne enemmän selvityspyyntöjä, mutta se on mahdollista.
- Luomun seurannassa pätevät samat lainalaisuudet, kuin tavanomaisessakin. Ei ole erityisasemassa satelliittiseurannassa.
- Ainoa ero on myyntikasvivaatimus ja kasvuston korjaaminen tuleentumisen jälkeen.
- Kunnolla tehdyt toimenpiteet ja kelvolliset kasvustot eivät aiheuta ongelmia.



Esimerkki tunnistusten haasteista

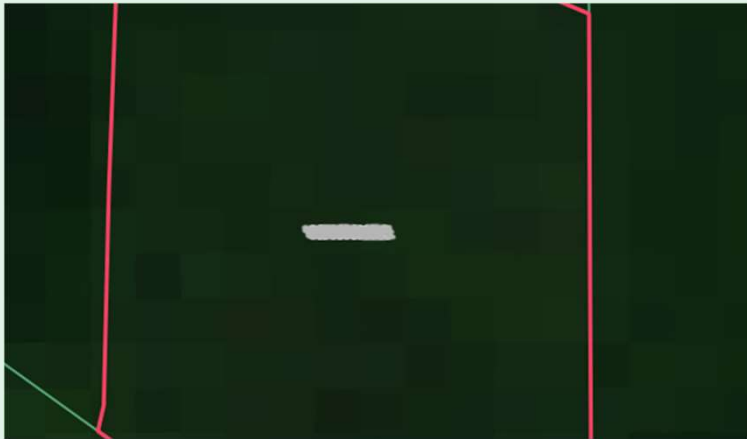
- Tuleentumista voidaan seurata jo melko hyvin, mutta juolavehnä voi viljakasvin seassa aiheuttaa ongelmia eikä seuranta pysty sitä välttämättä todentamaan.
- Tuleentumisen seuranta harjoitellaan vuonna 2025 ja seurannan käyttöönotto riippuu tuloksista.

- 
- Kaksi eri lohkoa samalta alueelta Elokuussa.
 - Molemmat tuleentuneita rehuohrakasvustoja.
 - Vasemmassa runsaasti juolavehnää.

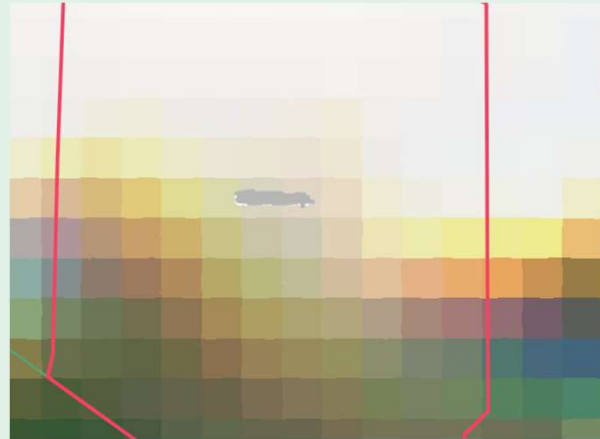


(Kuvat Essi-sovelluksesta)

Esimerkki niiton tunnistuksen haasteista.



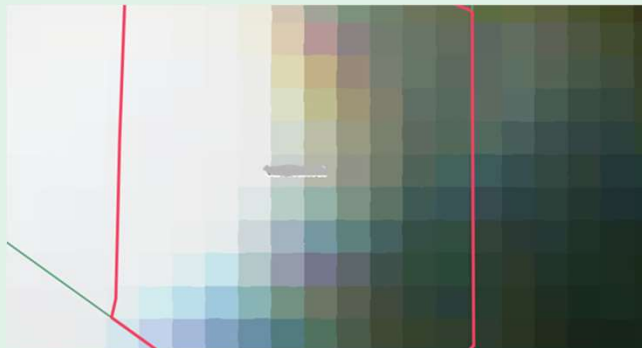
Ei niitetty



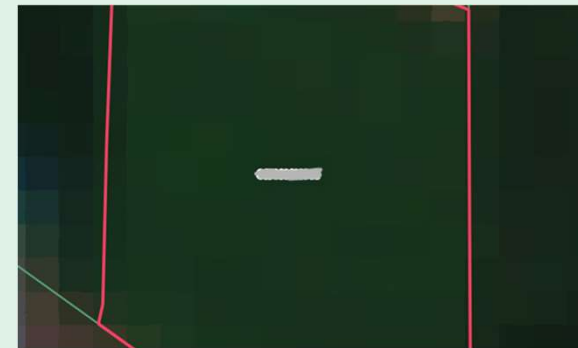
Pilviä edessä. Niitto tapahtuu tässä



Niitetty, mutta kasvusto kerennyt vähän kasvamaan



Taas pilviä ja kasvusto kasvaa



Näyttää että ei olisi niitetty.

Lohko niitetty kaksi kertaa kasvukauden aikana, mutta silti saanut selvityspyynnön, koska molemmilla niittokerroilla pilvet peittäneet peltoaluetta

Satelliittiseurannan tulevaisuus

- Seurannan parantaminen luotettavammaksi.
- Tuleentumisen ja kerääjäkasvien seuranta
 - Prosessit toimivat nyt ja keskitytään tulosten parantamiseen, jotta näitä voidaan seurata jatkossa satelliiteilla.
- Pitkän aikavälin tavoite/visio:
 - Tukiehdotus, jossa hakemukselle piirretään ja ilmoitetaan kasvulohkot -> Seuranta toteaa toimenpiteet -> Lopullinen tukihakemus muodostuu.



Seuraamusten määrittely paikan päällä tapahtuvissa valvonnoissa

Vaikutus tukiin	Tilanne pellolla (yksivuotiset kasvit)	Tilanne pellolla (monivuotiset kasvit)
Ei seuraamusta	Kasvustossa voi olla puutteita. Lohkolla on kuitenkin tehty riittävät ja asianmukaiset viljelytoimet. Kasvusto ei ole heikko vuodesta toiseen, vaan kyseessä on tilapäinen tilanne.	Kasvustossa voi olla puutteita. Lohkolla on kuitenkin tehty riittävät ja asianmukaiset viljelytoimet. Pääosa kasvustosta on kylvettyä kasvia.
50 % vähennys tukeen	Kasvustossa on puutteita ja viljelytoimet eivät ole olleet riittäviä. Kasvustossa on viljelykasvia ja sieltä on korjattavissa satoa.	Kasvustossa on puutteita ja viljelytoimet eivät ole olleet riittäviä. Kasvustoa ei ole uudistettu tarvittaessa, mutta viljelykasvia on vielä havaittavissa.
100 % vähennys tukeen	Kasvustossa on puutteita ja viljelytoimet eivät ole olleet riittäviä. Kasvustosta ei ole korjattavissa satoa.	Kasvustossa on puutteita ja viljelytoimet eivät ole olleet riittäviä. Kasvustoa ei ole uudistettu tarvittaessa, eikä viljelykasvia juurikaan ole.

Dia 13

EHO

Tätä mietin, että mitä tästä olisi hyvä kertoa? Liittääkö edellisiin kuvatulkkintoihin, että mitä ratkaisuja on tehty vai ihan pintapuolisesti?

Hyväri Erik (ELY); 2025-02-04T12:57:28.004

Kuvatulkintoja

- Vertailuksi kolme eri lohkoa, joilla kasvikoodina rehunurmi. Kaikille on annettu eri seuraamusprosenttijoille markkinakelpoisen sadon tuottamisesta.



Satelliittiseuranta ei kuitenkaan (vielä) osaa ottaa kantaa markkinakelpoisen sadon tuottamisen, vaan niiden arviointi tapahtuu paikan päällä tehtävissä valvonnoissa



10.7.2024, 100 % seuraamus



6.8.2024, 50 % seuraamus



6.8.2024, Ei seuraamusta

Dia 14

EHO Kuvassa 3 erilaista luomupeltoa ja niiden seuraamukset. Kannattaako tällaista laittaa esitykseen ja avata miten olemme muodostaneet seuraamukset?

Tuo 9.10 kuva on vähän huono, kun on niin myöhään syksyltä.

Parantelen tämän dian ulkoasua vielä

Hyväri Erik (ELY); 2025-02-04T13:00:43.433


Muistilista satelliittiseurantaa varten


- Älä hae tukea alalle, joka ei ole maatalousmaata.
- Täytä peltotukien hakemus huolellisesti.
- Piirrä kasvulohkojen rajat huolellisesti.
- Tee mahdolliset muutokset hakemukseen heti kun havaitset virheen.
- Vastaa tarvittaessa selvityspyyntöön valokuvalla, kun selvityspyyntöön vastaaminen on mahdollista



Ottakaa meidän seurantaan

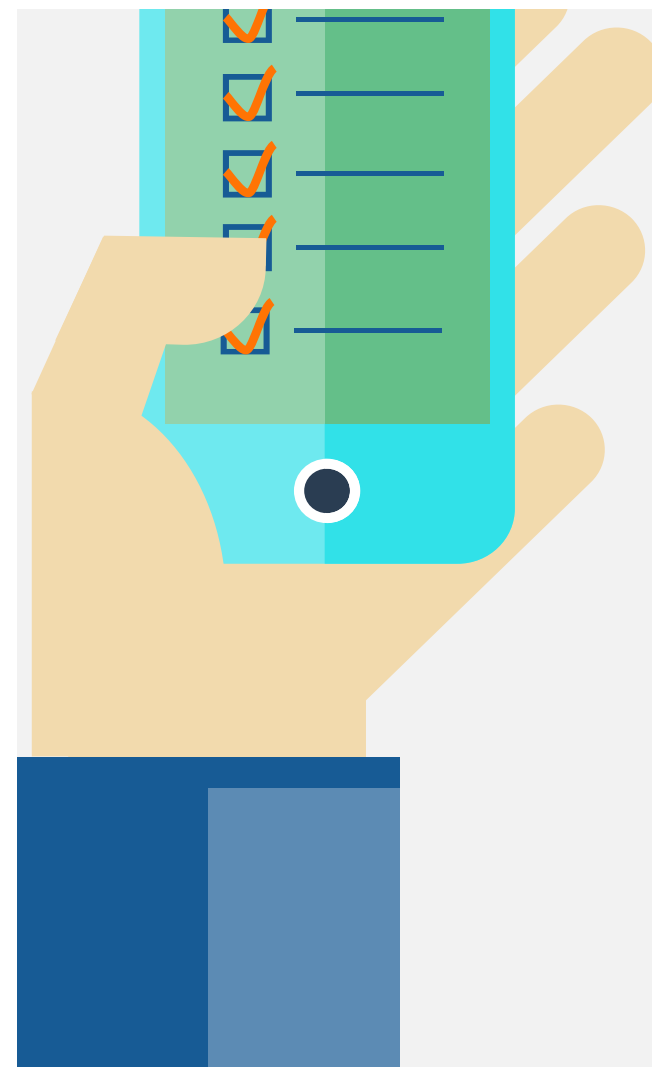
 Maatalous, Pohjois-Pohjanmaa

 Maaseutu, Pohjois-Pohjanmaa

 Maaseutu, Pohjois-Pohjanmaa

 Maaseutu, Pohjois-Pohjanmaa

maaseutu.fi / Pohjois-Pohjanmaa



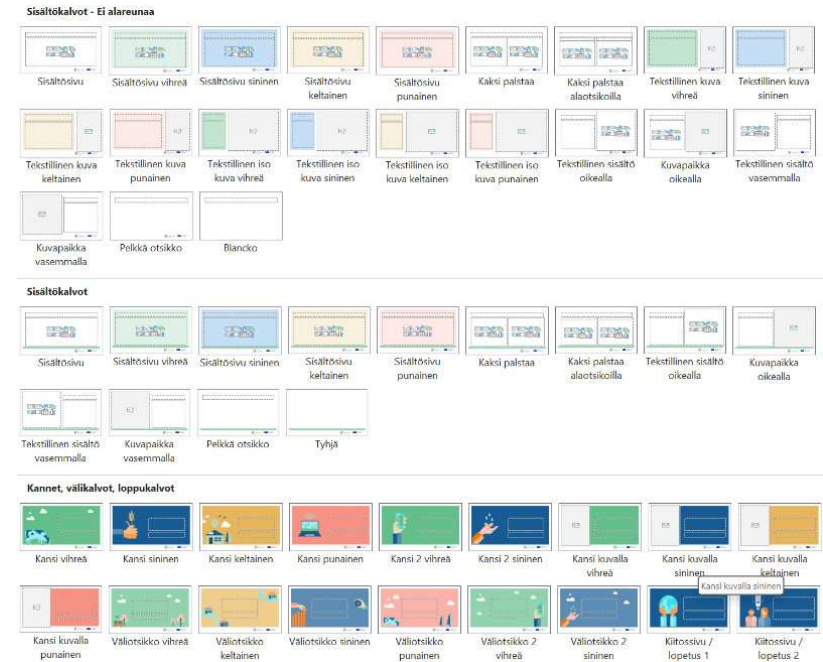
Näin käytät esityspohjaa

Uutta sivua luodessasi valitse valikosta **Aloitus / Uusi dia...**, jolloin saat näkyviin listan valmiiksi määritellyistä mallipohjista.

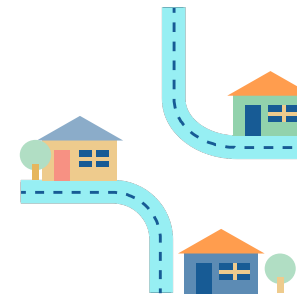
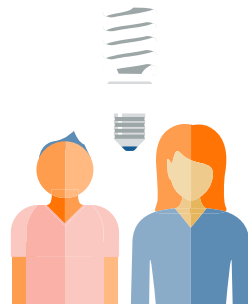
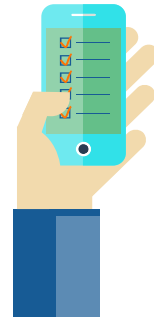
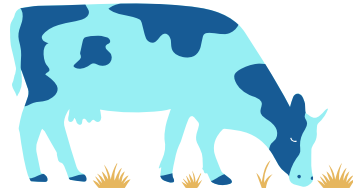
Voit myös vaihtaa olemassa olevan sivun diapohjan valikon kohdasta **Aloitus / Asettelu**. Näin saat näkyviin listan kaikista pohjista ja voit muuttaa sivun ilmettä tai tarkoitusta.

Tarkista aina esityksen saavutettavuus. Lisää jokaiselle sivulle otsikko sekä kaikkiin esityksen kuviin ja kaavioihin vaihtoehtoinen teksti. Varmista lopuksi helppokäyttöisyys käyttämällä helppokäyttöisyystoimintoa, jonka löydät **Tarkista-välilehdeltä**.

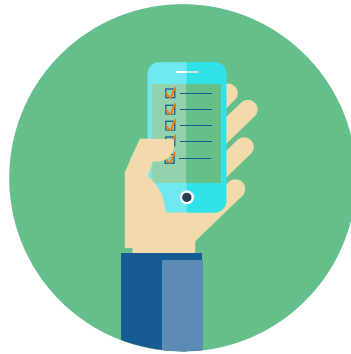
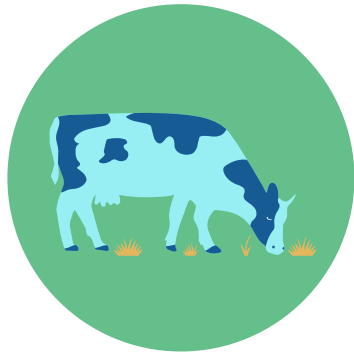
Esityspohjan lopussa näkyviä ikoneja ja logoja voit hyödyntää tarpeen mukaan. Poista diat, jos et tarvitse niitä.



Ikonisivu 1



Ikonisivu 2



Ikonisivu 3



Logot



Maa- ja metsätalous-
ministeriö



RUOKAVIRASTO
Livsmedelsverket • Finnish Food Authority



Elinkeino-, liikenne- ja
ympäristökeskus



Ihmisten kokoisille ideoille!

maaseutu.fi



**Euroopan unionin
osarahoittama**



Elinkeino-, liikenne- ja
ympäristökeskus



**Euroopan unionin
osarahoittama**